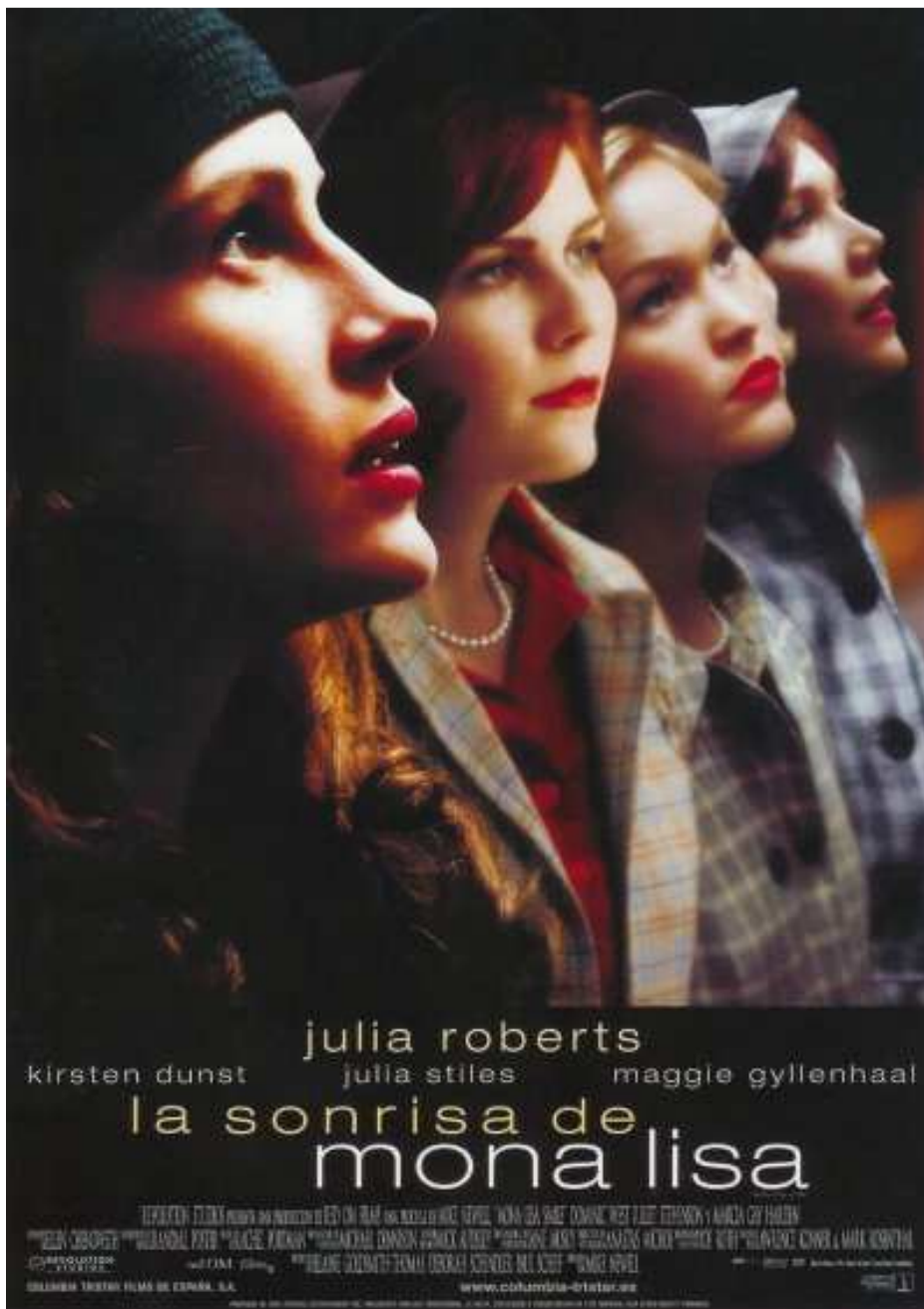


“VOCA CINE”

GOLA D'ACTIVITATS



**AJUNTAMENT
DE VALÈNCIA**
SALUT I CONSUM



PLA MUNICIPAL DE
DROGODEPENDÈNCIES

**UPCCA
VALÈNCIA**

FITXA TÈCNICA

EL SOMRIURE DE MONA LISA

ANY: 2003. **DURACIÓ:** 114 minuts. **PAÍS:** EUA

DIRECCIÓ: Mike Newell.

GUIÓ: Lawrence Konner, Mark Rosenthal.

MÚSICA: Rachel Portman.

FOTOGRAFIA: Anastas N. Michos.

REPARTIMENT: Julia Roberts, Kirsten Dunst, Julia Stiles, Maggie Gyllenhaal, Ginnifer Goodwin, Dominic West, Marcia Gai Harden, Juliet Stevenson, John Slattery, Topher Grace, Lily Rabe, Krysten Ritter, Ebon Moss-Bachrach, Kristen Connolly.

PRODUCTORA: Columbia Pictures / Revolution Studios.

GÈNERE: Drama/Comèdia/Ensenyament/Feminisme.

CLASSIFICACIÓ: No recomanada per a menors de 7 anys.

RECOMANADA PER A TREBALLAR: A partir de 14 anys.

<https://youtu.be/otn0snytk?4>

SINÒPSI

La pel·lícula comença amb les paraules que escriu Betty per al periòdic del col·legi, presentant-nos a Katherine Watson:

"Tota la seua vida havia volgut ensenyar en el prestigiós Wellesley College, de manera que quan va haver-hi una plaça vacant en el departament d'història de l'art, es va moure amb determinació fins que la van contractar.

Es rumorejava que Katherine Watson, professora principiant de la universitat pública de Okland, compensava amb intel·ligència la seua falta de pedigrí. D'ací la raó per la qual esta bohèmia de Califòrnia es va dirigir a la universitat més conservadora de la nació.

Però Katherine Watson no va vindre a Wellesley per a emmotlar-se, va vindre a Wellesley perquè volia canviar les coses"

En 1953, Katherine Watson es trasllada des de Califòrnia al Wellesley College en Nova Anglaterra per a ensenyar història de l'art. En plena postguerra, Watson espera que les seues estudiants, les millors i les més brillants del país, aprofiten les oportunitats que se'ls presenten per a emancipar-se. No obstant això, poc després de la seua arribada, descobreix que la prestigiosa institució està ancorada en la tradició i el conformisme. Katherine ensenyarà a les seues alumnes a pensar i decidir per si mateixes.

PERSONATGES

KATHERINE WATSON

Protagonista de la pel·lícula. Katherine, professora principiant d'història de l'art, és contractada en el Wellesley College com a últim recurs, en no poder comptar amb la candidata adequada per al perfil conservador i elitista del centre.

Independent, amb idees progressistes tant respecte al món de l'art com de l'educació de la dona. Les seues altes expectatives es veuen truncades de manera primerenca en contrastar-les amb les de les seues alumnes, que estan sustentades en la tradició i el conformisme. No obstant això, són persones acadèmicament brillants, amb grans oportunitats. Aconseguir que pensen i decidisquen per si mateixes serà el seu desafiament.



BETTY WARREN

És una persona dominant, prepotent i intransigent, però malgrat el seu mal caràcter té una gran influència sobre les seues companyes. És clarament una de les líders de la seua classe.

Pertany a una de les famílies més influents, la seua mare és la presidenta de l'associació d'antigues alumnes. La seua educació clàssica juntament amb uns valors tradicions i conservadors, inculcats per la seua mare, fan que la seua màxima aspiració siga casar-se i ser una bona esposa, malgrat ser una alumna brillant i intel·ligent.

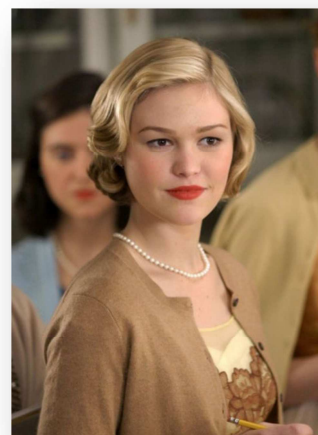
Aconseguir la seua màxima aspiració no satisfà les seues expectatives, el fracàs del seu matrimoni li fa veure les coses de diferent forma: reorientar la seua vida, i per primera vegada en la seua vida, prendre decisions per si mateixa.

JOAN BRANDWYN

Íntima amiga de Betty, comparteixen habitació en la residència, confidències i interessos. No obstant això, els seus caràcters són diferents, Joan és més empàtica, el seu tracte és més amable i accessible. La seua figura és important en el centre, organitza, capitaneja i participa en múltiples activitats.

Igual que ocorre amb Betty, la seua principal aspiració és casar-se i formar una família, encara que en el seu interior sempre hi ha hagut un desig: estudiar Dret en Yale.

Katherine li facilita l'imprés perquè presente la sol·licitud i aconseguix ser admesa en Yale. Però Joan té les idees clares, decidix casar-se lliurement i no es penedix de la decisió que ha pres.

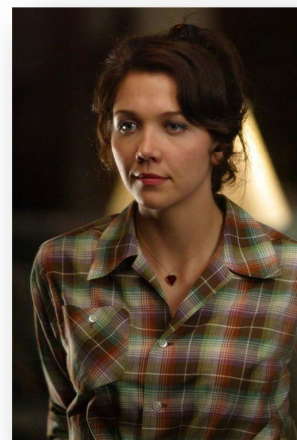


GISELLE LEVY

De les quatre amigues és la més liberal, la seua manera de pensar i actuar les incomoda, especialment a Betty. De família desestructurada, la seua mare i el seu pare es van divorciar quan este va tornar del front, ocasionant en ella una manca afectiva, que sembla compensar buscant relacions amb homes majors.

Giselle és una xica mordaç, provocadora i espontània, sembla no afectar-li res, encara que la seua actitud amaga un profund sofriment que li porta a un consum freqüent de tabac i alcohol.

La seua sinceritat fa que s'enfronte en moltes ocasions a Betty i encara que sembla que no s'entenguen, serà ella la que faça costat a Betty en la seua decisió final.



CONNIE BAKER

Alegre, simpàtica, sempre preocupada per les seues amigues i disposada a ajudar-les. Connie no acaba de trobar-se bé amb si mateixa, a ella li agradaria semblar-se a les seues amigues, ser atractiva i aconseguir tindre una relació amorosa.

És una xica que demostra una gran inseguretats, en part provocada pels continus comentaris denigrants de Betty. Gràcies als ensenyaments de Katherine, Connie aconseguix véncer les seues inseguretats i tindre confiança en si mateixa.



NANCY ABBEY

Antiga alumna de Wellesley, impartix classes de dicció, elocució i componiment en el centre. La seua missió és ensenyar a les seues alumnes com aconseguir ser unes senyoretas perfectes i millors esposes. Nancy encarna tant en la seua manera de ser com en l'assignatura que impartix l'esperit de la institució.

Nancy tenia novio, però este es va casar amb una altra dona quan va tornar de la guerra i va formar la seua pròpia família. No ha pogut superar-ho, per a ella és un absolut fracàs no haver aconseguit complir l'ideal de Wellesley: casar-se i formar una família. Fracàs que intenta ocultar contant que el seu novio va morir en la guerra, preferix creure-li mort a admetre que la va abandonar.

Viu sola i lloga habitacions de la seua casa a professores del col·legi. Per a ella són la seua família.



BILL DUNBAR

Atractiu professor d'italià en Wellesley. Gaudix de prestigi i un gran carisma entre el professorat i les alumnes. Este prestigi està consolidat sobre una mentida que manté des del principi de la seua arribada al col·legi: va lluitar a Itàlia contra els Nazis. Realment Bill mai va eixir de l'escola militar d'idiomes de Long Island als Estats Units, on va adquirir els seus coneixements d'italià.

Bill té fama de mantindre relacions "inadequades" amb alguna de les alumnes, fins que arriba Katherine i es fixa en ella, passant a ser el seu centre d'atenció. Comencen una relació sentimental que Katherine dona per finalitzada quan descobreix que Bill no és qui diu ser.



AMANDA ARMSTRONG

Porta vint-i-quatre anys en Wellesley, tres com a alumna i vint-i-un com a infermera del centre. La seua orientació sexual fa que no siga bé vista en el col·legi. Amanda té una visió molt crítica de l'educació clàssica i tradicionalista que s'impartix, perquè xoca frontalment amb la seua manera de ser i de pensar.

Dins de les seues funcions professionals es preocupa per la salut sexual de les seues alumnes, facilitant preservatius a aquelles que els necessiten. Este serà el motiu del seu acomiadament, quan Betty escriu un article en el periòdic del col·legi, acusant-la de fomentar d'esta manera la promiscuïtat.

TREBALL EN HABILITATS PER A LA VIDA

✓ **A nivell COGNITIU**

Valors prosocials: Igualtat de drets i oportunitats de la dona. Educació en igualtat. Societat Patriarcal. Pòsit masclista. Rols i Estereotips.

✓ **A nivell EMOCIONAL**

Empatia.

✓ **A nivell SOCIAL**

Habilitats socials bàsiques per a la interacció social. Habilitats d'oposició (assertivitat).

Habilitats d'autoafirmació.

PROPOSTA D'ACTIVITATS

Activitat prèvia a la projecció

"La dona del segle passat"

Objectius:

- ✓ Captar l'atenció i l'interés del grup per la pel·lícula.
- ✓ Reflexionar sobre la igualtat de drets i oportunitats.
- ✓ Reflexionar sobre l'educació en igualtat.
- ✓ Aprendre a treballar en equip.
- ✓ Millorar la comunicació en el grup, afavorir l'escolta activa.
- ✓ Saber expressar i defensar les pròpies idees i conviccions des del respecte i el diàleg.
- ✓ Aprendre a parlar en públic, a demanar la paraula i a respectar els torns de paraula.

Materials:

- ✓ Fitxa I.
- ✓ Bolígrafs.
- ✓ Pissarra o similar.
- ✓ Guixos o retoladors tipus Velleda.



Desenvolupament:

FASE I – Començarem l'activitat comentant el següent:

"Veurem una pel·lícula titulada "El somriure de mona lisa", coneixeu el quadre?, el va pintar Leonardo da Vinci i en ell ens mostra a una dona, Mona Lisa, que segons la mireu, sembla somriure o sembla estar trista. En un moment de la pel·lícula, una de les protagonistes comenta que igual que en el quadre, res és el que sembla.

Doncs bé, la pel·lícula ens conta la història de Katherine Watson: en 1953, Katherine es trasllada des de Califòrnia al Wellesley College en Nova Anglaterra, els Estats Units, per a ensenyar història de l'art. El Wellesley és un internat elitista on només van dones acadèmicament brillants de classe alta. En plena postguerra, Watson espera que els seus estudiants, les millors i les més brillants del país, aprofiten les oportunitats que se'ls presenten per a emancipar-se. No obstant això, poc després de la seua arribada, descobrix que la prestigiosa institució està ancorada en la tradició i el conformisme. Katherine ensenyarà a les seues alumnes a pensar i a decidir per si mateixes".

FASE II –Dividirem el grup en dos equips de treball, cadascun ocuparà un lloc de la sala prou separat per a no interferir entre ells. Hauran de triar dues persones, una com a portaveu i una altra que s'encarregarà de transcriure les respostes.

Repartirem la fitxa I i deixarem quinze minuts perquè reflexionen i contesten les preguntes plantejades, intentant extraure cinc conclusions de cadascuna d'elles. Hauran de partir de la informació que se'ls ha donat en la fase I per a centrar la temàtica: any 1953, els Estats Units, postguerra, col·legi elitista on només van dones acadèmicament brillants.

FASE III – Posada en comú. La persona portaveu de cada equip exposarà les conclusions a les quals hagen arribat, mentrestant, les anirem anotant en la pissarra tractant d'unificar les respostes similars.



Per a finalitzar l'activitat farem una síntesi de totes les conclusions recollides, amb l'objectiu d'extraure una idea general de l'opinió del grup sobre el trinomi: dona/educació/igualtat.

Activitats posteriors a la projecció

"La bona educació"

Objectius:

- ✓ Interioritzar la necessitat d'educar en igualtat.
- ✓ Reconèixer la desigualtat de la dona.
- ✓ Reflexionar sobre l'arrelament masclista en la societat.
- ✓ Identificar rols i estereotips masclistes.
- ✓ Saber expressar i defensar les pròpies idees i conviccions des del respecte i el diàleg.
- ✓ Aprendre a parlar en públic, a demanar la paraula i a respectar els torns de paraula.

Materials:

- ✓ Pissarra o similar.
- ✓ Guixos o retoladors tipus Velleda.
- ✓ Annex I.
- ✓ Tisores.
- ✓ Paper i bolígraf.



Desenvolupament:

FASE I – Donarem principi a l'activitat preguntant impressions: si els ha agradat, què els ha semblat i què els ha cridat l'atenció.

FASE II – Una vegada finalitzat l'intercanvi d'impressions, passarem a treballar la primera escena quan s'inaugura el curs escolar, enllaçant-la amb l'escena en la qual una Katherine indignada, a través d'unes diapositives d'anuncis i sense deixar que les seues alumnes la interrompen, els transmet la seua decepció en contrastar les expectatives que tenia a l'inici del curs amb la realitat que s'ha trobat.



En l'annex I es troba el diàleg i el monòleg que es treballaran. Abans de començar l'activitat tallarem per la línia de punts l'annex i prepararem dues còpies del diàleg i una còpia del monòleg.

Triarem a l'atzar a tres persones, dues d'elles interpretaran el diàleg entre la directora i Joan; la tercera interpretarà el monòleg de Katherine. Repartirem a cadascuna d'elles la còpia del paper que han d'interpretar i els donarem un parell de minuts perquè vagen assajant.

Donarem principi a la interpretació amb el diàleg entre la directora i Joan que correspon a **"expectatives"**. Les dues persones triades es posaran en peus i se situaran en un lloc visible de la sala o aula i procediran a la interpretació. Després serà el torn del monòleg de Katherine que correspon a **"realitat"**, la persona encarregada d'interpretar-lo s'alçarà i procedirà de la mateixa manera que les seues companyes o companys.

A continuació, obrirem un col·loqui/debat obert i participatiu, sobre "expectatives versus realitat", prenent com a referència el diàleg i el monòleg que han interpretat les companyes i/o companys. L'objectiu que perseguim amb el col·loqui/debat és que el grup analitze, trebal·le i interioritze com l'educació pot influir i condicionar la desigualtat de la dona.

FASE III – En esta tercera fase treballarem algunes frases de la pel·lícula amb l'objectiu de comprovar com el masclisme arrelat en la societat influïa en la mentalitat de les dones fent que assumiren rols i estereotips.

En una part de la pissarra escriurem les següents frases:

- *"Una bona esposa deixa que el seu marit crega que ho controla tot, encara que no siga així"*
- *"Dins d'uns pocs anys la vostra única responsabilitat serà cuidar dels vostres marits i els vostres fills"*
- *"La qualificació que veritablement us importa és la que us atorgue ell"*
- *"Quan acabe ací em casaré" –"I després?"- "Estaré casada"*
- *"El nostre deure, que dic, obligació, és reclamar el nostre lloc en la llar, donant a llum als fills que faran perdurar les nostres tradicions en el futur"*



En l'altra part escriurem les definicions següents:

Rol: Tasques i comportaments associats a un determinat sexe.

Estereotip: Idees o creences preconcebudes de com són o com han de ser les dones i els homes.

A continuació, triarem a dues persones perquè cadascuna d'elles llija en veu alta una definició i a altres cinc persones perquè cadascuna d'elles llija en veu alta una frase. Mitjançant la tècnica de "pluja d'idees" demanarem que vagen expressant el que les frases els suggerixen. Amb els conceptes més nomenats farem un llistat que reflectirà l'opinió del grup sobre les conseqüències d'una societat patriarcal.



Per a finalitzar l'activitat recuperarem la síntesi que havíem realitzat en l'activitat prèvia a la projecció, de l'opinió del grup sobre el trinomi: dona/educació/igualtat, i establirem una comparativa amb l'opinió actual.

"La dona del segle XXI"

Objectius:

- ✓ Reflexionar sobre la igualtat de drets i oportunitats.
- ✓ Reconèixer la desigualtat de la dona.
- ✓ Identificar l'arrelament masclista en la societat.
- ✓ Identificar rols i estereotips masclistes.
- ✓ Fomentar l'empatia.
- ✓ Aprendre a treballar en equip.
- ✓ Millorar la comunicació en el grup, afavorir l'escolta activa.
- ✓ Saber expressar i defensar les pròpies idees i conviccions des del respecte i el diàleg.
- ✓ Aprendre a parlar en públic, a demanar la paraula i a respectar els torns de paraula.

Materials:

- ✓ Dispositiu amb connexió a internet per a visionar el vídeo: "Guia de la bona esposa".
<https://youtu.be/xsf5ebfuwzk>
- ✓ Annex II.
- ✓ Fitxa II.
- ✓ Paper. Bolígrafs.
- ✓ Quatre cartolines grandària Din-A4. Retoladors o llapis de colors.




Desenvolupament:

FASE I – En l'activitat anterior hem analitzat la situació de la dona nord-americana en els anys 50 que reflecteix la pel·lícula. En esta primera fase de l'activitat analitzarem la situació de la dona espanyola en els anys cinquanta i la compararem amb la situació de la dona en l'època actual. En què ha canviat, en què continua igual, si és que continua igual.

En primer lloc dividirem el grup en quatre equips de treball. Cada equip triarà dues persones, una serà la portaveu i l'altra s'encarregarà de transcriure el treball que realitzen. Seguidament repartirem una còpia de l'annex I a cada grup, mentre repartim el document projectarem el vídeo: "Guia de la bona esposa".

Deixarem un temps, quinze minuts, perquè analitzen l'annex I i establisquen semblances i diferències amb la situació de la dona a Espanya en els anys 50 i en l'època actual.

Una vegada transcorregut el temps, la persona portaveu de cada equip exposarà a la resta les conclusions a les quals hagen arribat. Donant així l'oportunitat a la resta perquè donen la seua opinió.

GUIA DE LA BONA ESPOSA. 
11 regles per a mantindre al teu marit feliç. Sigues l'esposa que ell sempre va somiar. Esta Guia es va publicar en 1953. La va escriure una dona espanyola de nom Pilar Primo de Rivera.

FASE II – En esta segona fase de l'activitat mantindrem els quatre equips que s'havien format en la primera fase. Repartirem la fitxa II (una per persona) i deixarem cinc minuts per a que de manera individual responguen a les qüestions plantejades.

Passats els cinc minuts, cada equip, a través de la persona que havien triat per a transcriure els resultats, realitzarà un llistat que unifique les respostes de cada membre de l'equip. En el llistat es comptabilitzaran el total d'encreuaments obtingudes per: mare/pare/jo/germana/germà/una altra persona. Els resultats obtinguts seran posats en comú amb la resta dels equips per cada portaveu.

Tancarem esta segona fase de l'activitat amb una pregunta: després de tot el treballat, quina "idea" se vos queda sobre la situació de la dona actualment?



Per a finalitzar l'activitat, amb esta "idea" proposarem que cada equip elabore un cartell publicitari que continga un eslògan PROIGUALTAT de gènere (repartirem a cada equip retoladors o llapis de colors i una cartolina grandària Din-A4).

FITXA I

Activitat: "La dona del segle passat"

Contesteu a les següents preguntes i extraieu, almenys, cinc conclusions en cadascuna d'elles:

- Penseu que les dones tenien les mateixes possibilitats d'accés a l'educació que els homes?
- Homes i dones rebien el mateix tipus d'educació?
- Quina era la finalitat de la dona en acudir a l'escola?
- Quines expectatives de futur podia tindre en eixa època?

ANNEX I

Activitat: "La bona educació"

EXPECTATIVES

Directora: "Qui truca a la porta del saber?"

Joan: "Sóc totes les dones"

Directora: "Què t'ha portat fins ací?"

Joan: "Busque despertar el meu esperit a través de la perseverança i dedicar la meua vida al coneixement"

Directora: "Doncs sigues benvinguda. Les dones que desitgen seguir-te poden entrar ací. No em resta si no declarar el curs acadèmic inaugurat"

REALITAT

Katherine: "¿Què serà el que vegem els erudits del futur quan ens estudien, un retrat de la dona de hui? Ací ho teniu, la descripció perfecta d'una llicenciada en Wellesley Magna Cum laude, fent exactament allò per al que està educada"

Diapositiva 1: "Una becària d'Oxford. Em pregunte si mentre planxa totes les camises del seu marit recitarà els versos de Chaucer"

Diapositiva 2: "Les que estúdieu física tindreu la sort de poder calcular la massa i el volum dels pastissos de carn que feu"

Diapositiva 3: "I fins i tot una faixa que et fa lliure, què significa això! Jo abandone, heu guanyat. Les dones més intel·ligents del país... No m'havia adonat que en exigir-vos dedicació, estava desafiant ¿què deia?... ¿el paper per al que heu nascut?... ¿és cert?, ¿el paper per al que heu nascut?... ¡m'he equivocat!"

ANNEX II

Activitat: "La dona del segle XXI"

GUIA DE LA BONA ESPOSA





¡Luce hermosa!

Descansa 5 minutos antes de su llegada para que te encuentre fresca y reluciente.

Retoca tu maquillaje, ponte un listón en el cabello y luce lo mejor posible para él. Recuerda que ha tenido un día duro y sólo ha tratado con compañeros de trabajo.



3 Se dulce e interesante

Su aburrido día de trabajo quizá necesite mejorar. Tú debes hacer todo lo posible por hacerlo.

Una de tus obligaciones es distraerlo.



Arregla tu casa cuatro

Debe lucir impecable

Haz una última ronda por las principales áreas de la casa, justo antes de que tu marido llegue. Levanta libros de escuela, juguetes, etc. Y limpia con un plumero las mesas.



5 *Hazlo sentir en el paraíso*

Durante los meses más fríos del año debes preparar la chimenea antes de su llegada. Tu marido sentirá que ha llegado a un paraíso de descanso y orden, esto te levantará el ánimo a ti también.

Después de todo, **cuidar de su comodidad te brindará una enorme satisfacción personal.**



6 *Prepara a los niños*

Cepíllales el cabello, lava sus manos y cámbiales la ropa en caso de ser necesario. **Son sus pequeños tesoros y él los querrá ver relucientes.**

tómate unos minutos para arreglar a los niños



7 *Minimiza el ruido*

A la hora de su llegada apaga lavadora, secadora y aspiradora e intenta que los niños estén callados.

Piensa en todo el ruido que él ha tenido que soportar durante su pesado día de oficina.

8 Procura verte feliz

Regálale una gran sonrisa y muestra sinceridad en tu deseo de complacerlo.

Tu felicidad es la recompensa por su esfuerzo diario.

An illustration of a man and a woman in a warm embrace. The man is wearing a dark suit and the woman is wearing a light green top. They are both smiling and looking at each other. The background is a textured, parchment-like surface.

9 Escúchalo

Puede que tengas una docena de cosas importantes que decirle, pero a su llegada no es el mejor momento para hablarlas.


Déjalo hablar antes, recuerda que sus temas son más importantes que los tuyos.

An illustration of a man in a light blue shirt and tie sitting in a chair, gesturing with his hands as if speaking. A woman in a pink dress is sitting in a chair next to him, listening attentively. The background is a textured, parchment-like surface.

10 Ponte en sus zapatos

No te quejes si llega tarde, si va a divertirse sin ti o si no llega en toda la noche. Trata de entender su mundo de compromisos.

Trata de entender su mundo de presión y compromisos, y su verdadera necesidad de estar relajado en casa.

An illustration of a man in a green shirt sitting at a desk, talking on a rotary phone. He has a thoughtful expression, with his hand resting on his chin. The background is a textured, parchment-like surface.



EXTRES



FITXA II

Activitat: "La dona del segle XXI"

Marca amb una X qui fa cada treball.

Tingues en compte que:

- Si dos persones fan la mateixa tasca, es marcarà la que la faça amb major freqüència. Si la freqüència és la mateixa se li col·locarà una creu a cadascuna.
- Si es fa una tasca de manera esporàdica no comptabilitzarà.

	Fer la compra	Cuinar	Rentar els plats	Llevar la pols	Agranar	Fregar el sòl
MARE						
PARE						
JO						
GERMANA						
GERMÀ						
UNA ALTRA PERSONA*						

*Especificar:

	Netejar el bany	Netejar finestres	Llavar la roba	Planxar la roba	Ordenar la casa	Ordenar la teua habitació
MARE						
PARE						
JO						
GERMANA						
GERMÀ						
UNA ALTRA PERSONA*						

*Especificar:

	Fer el teu lliç	Preparar-te el desdèjuni	Acompanyar-te al metge	Administrar i controlar la medicació	Anar a tutories
MARE					
PARE					
JO					
GERMANA					
GERMÀ					
UNA ALTRA PERSONA*					

*Especificar:

Esta guia didàctica ha estat elaborada amb finalitats educatives no comercials. Les imatges que conté la guia són propietat de Columbia Pictures/Revolution Studios.
Vinyeta: Forges



AJUNTAMENT DE VALÈNCIA
SALUT I CONSUM



UPCCA
VALÈNCIA

Servici d'Addiccions (PMD/UPCCA-València)
C/d'Amadeu de Savoia, 11. Planta baixa, pati D.
46010 – València
Telèfon: 963 52 54 7?
Extensió: 2029
www.valencia.es/pmd

Col·laboren:

