

*Hola*

Malilla

# ESTRATÈGIA PARTICIPADA DE BARRI



**AJUNTAMENT DE VALÈNCIA**

REGIDORIA DE PARTICIPACIÓ CIUTADANA  
I ACCIÓ VEÏNAL

RESUM EXECUTIU







**Hola**

**Malilla**

**Hola Malilla és un procés de treball per a definir, de manera col·lectiva, un full de ruta per al barri de Malilla.**

El procés posa en marxa diferents eines de treball: primer es realitza una anàlisi tècnica que permet a l'equip de treball aproximar-se a Malilla amb una mirada del barri a través de les dades existents, els treballs previs, la normativa, l'observació tècnica i les entrevistes exploratòries d'agents del lloc. Posteriorment, s'inicia el procés d'escolta i diàleg amb la ciutadania del barri amb la intenció de realitzar un autodiagnòstic de la situació actual, plantejar escenaris de futur i definir propostes que milloren la vida dels veïns i veïnes.

**Este procés rep el nom d'Estratègia participada de barri i naix amb l'objectiu de ser una eina de codisseny de polítiques públiques municipals des d'un entorn de proximitat.**

# Hola Malilla

*Què és una estratègia participada?*



El nom “Hola Malilla” sorgix com a símbol de la voluntat d’apropar-se al veïnat i de convidar a les persones del barri a formar part de l’Estratègia Participada. Este nom de caràcter pròxim i viu forma part de la línia de recursos comunicatius que s’han dissenyat per atraure un sector ampli i variat del veïnat de Malilla.

# ELS SEUS OBJECTIUS GENERALS

## → Respostes col·lectives a problemes col·lectius

Es concep l'Estratègia com una eina de coproducció de les polítiques públiques municipals. Les dinàmiques de coproducció partixen de la col·laboració entre persones, organitzacions, agents i institucions com un punt clau per al seu desenvolupament. Estes, centren els esforços en la comunitat, i posen l'èmfasi en el fet col·lectiu i els valors comuns.

## → Eina integral

La proposta es dissenya sobre espais de treball transversals per a generar accions i transformacions que responguen efectivament a més d'una necessitat, generant respostes estructurals o conjunturals no segmentades. Es considera la dimensió social, cultural, ambiental i espacial com a capes analítiques interdependents però abordables com un tot.

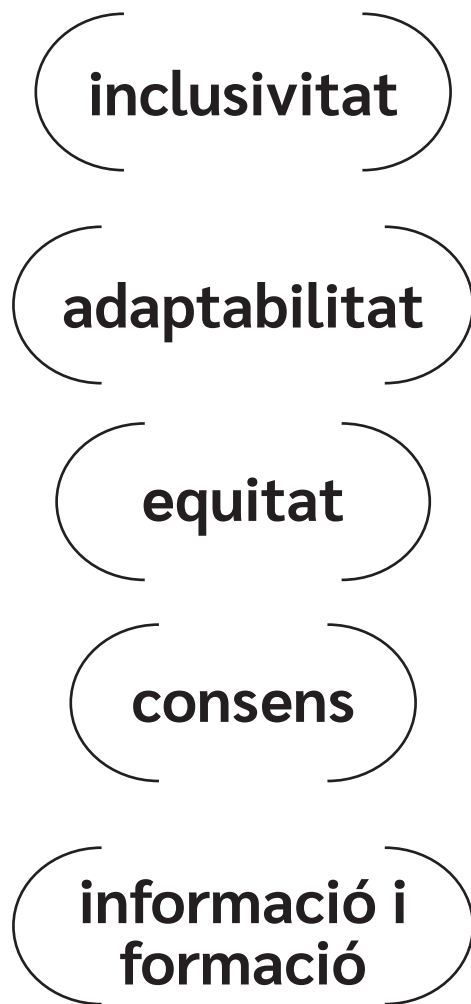
## → Eina d'innovació i transformació social

Procés de treball juntament amb la comunitat, a través de l'escolta conscient, els espais de diàleg i les accions d'empoderament, cap a la millora i transformació de les seues condicions de vida, garantint la inclusió de la majoria de perfils poblacionals i potenciant la cohesió social.

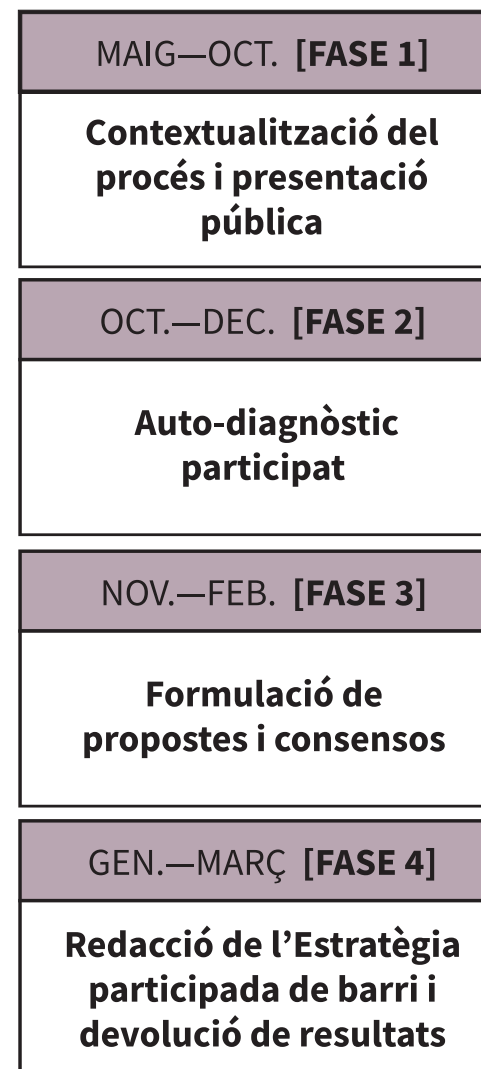
## → Territorialització i vinculació amb el lloc

Es pretén vincular l'Estratègia a les múltiples realitats existents en el barri, connectant-se amb aquelles bones pràctiques que ja succeïxen i facilitant aquelles coses bones que estan per venir. Entenem que la innovació no és simplement la incorporació de nous marcs o models des de l'externalitat, sinó que és la creació comuna de respostes integrals amb sentit del lloc, ajustades a les necessitats, els recursos i potencialitats de cada territori.

# ELS SEUS VALORS I PRINCIPIS



# FASES DE L'ESTRATÈGIA



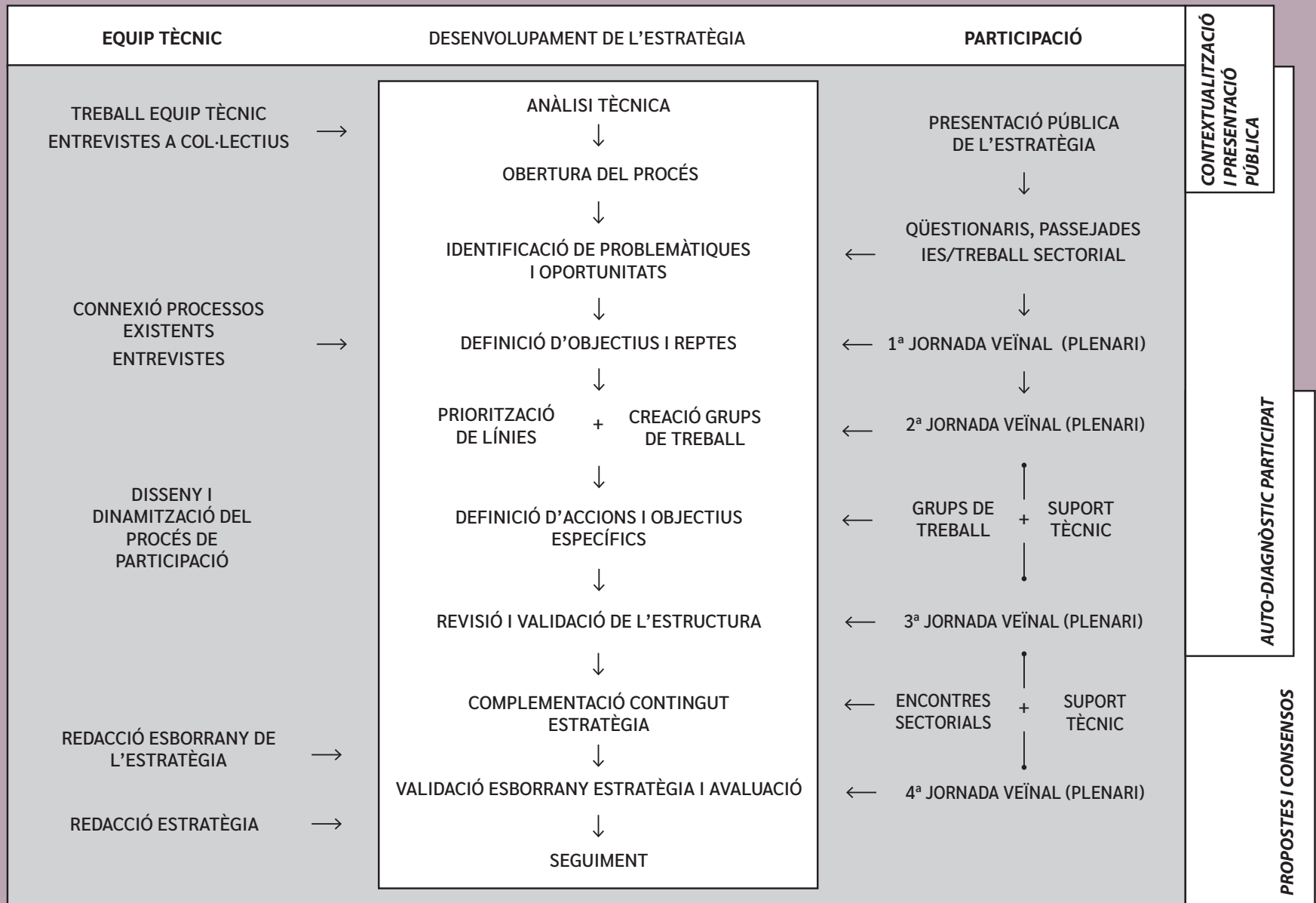
EIXIR AL CARRER

PENSAR EN COL·LECTIU

TORNAR AL CARRER

# DESENVOLUPAMENT DE L'ESTRATÈGIA

Esquema de desenvolupament de l'Estratègia participada amb tasques associades.



AUTO-DIAGNÒSTIC PARTICIPAT

PROPOSTES I CONSENSOS



# [FASE 1] Contextualització i anàlisi tècnica

*Com és Malilla?*

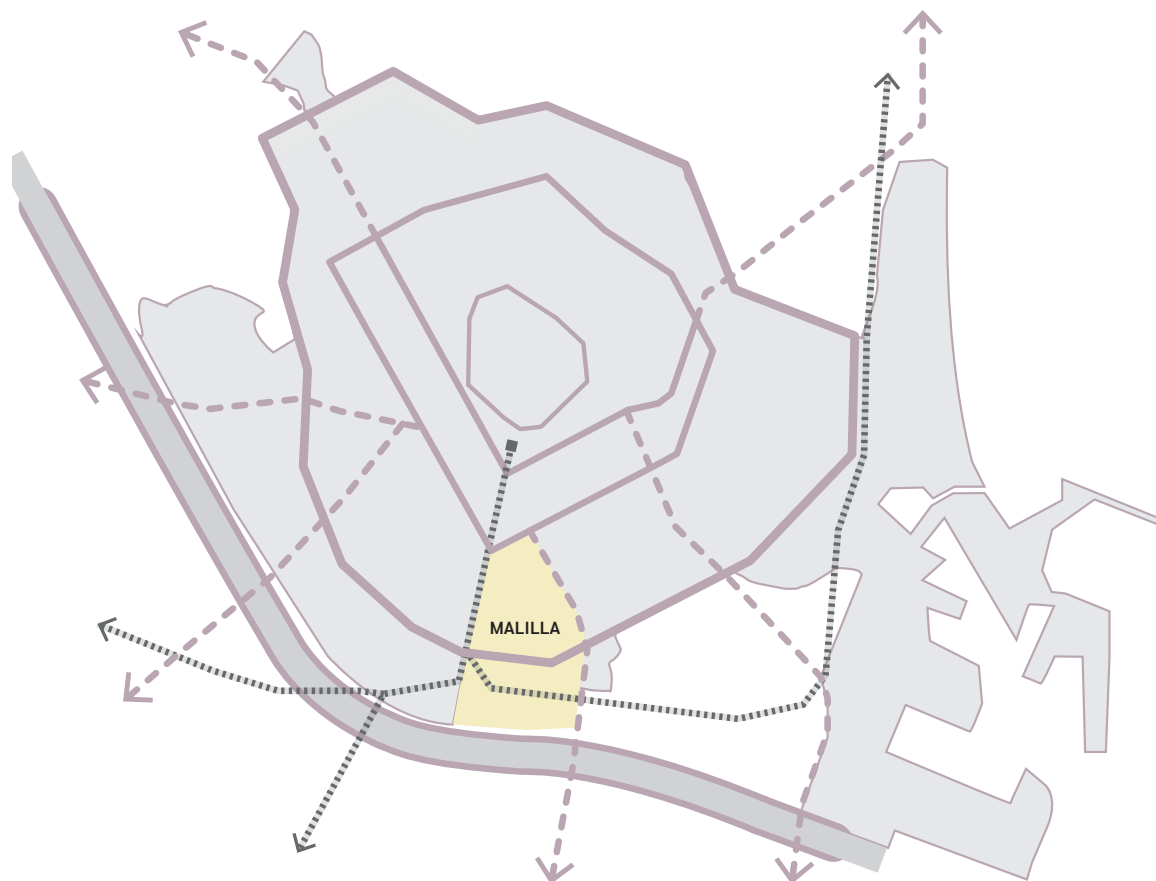


Com a punt inicial del projecte es realitza una anàlisi tècnica del barri de Malilla a través de l'observació urbana, l'estudi del planejament, i el recull de dades. Esta informació es complementa amb entrevistes exploratòries als agents clau.



## Malilla, barri de sud

Malilla s'entén com a part del **cinturó sud de la ciutat de València**, amb els teixits circumscrits per la “Ronda trànsits” i el “Plan Sur”. Conformen l'entramat de barris obrers i populars que es configuren durant el tardofranquisme i la transició democràtica, i la realitat perifèrica respecte a la ciutat central que els relega a un segon pla urbanísticament i socialment. Esta falta de consolidació dóna lloc a la situació d'infradotació d'equipaments de proximitat i infraestructures de transport fins ben entrat el segle XXI, la qual cosa produïx el **distanciament real i simbòlic respecte de la ciutat central**.



Esquema de situació del barri de Malilla a la ciutat de València. Elaboració pròpia.

# CONTEXT TERRITORIAL

## Un barri en transició

Malilla es presenta com un teixit encara en transició, on es posa en evidència un fort procés de desenvolupament urbanístic (actualment actiu), que pretén consolidar, en un curt període de temps, el procés d'urbanització del sector iniciat en la segona meitat del segle XX. Esta forta incidència del desenvolupament urbà li atorga, al costat de la proximitat de nodes metropolitans de la Fe i el Parc Central, un caràcter nuclear en el desenvolupament futur de la ciutat. Esta rellevància i centralitat recentment adquirida requerix una atenció detallada, tant en el seu potencial creixement, com en la relació i conseqüències amb la trama urbana i social preexistent.



Ortofoto del barri, 2020.  
Font: Institut Cartogràfic Valencià





## Els bordes urbans com a límits

Malilla es conforma a partir d'uns eixos viaris que la definixen i que, al mateix temps, l'aïllen dels barris del seu entorn. Estos juguen un paper fonamental en l'**autopercepció del barri com a una "Illa"**. Estos eixos viaris que configuren els seus límits administratius i físics són:

- Bord nord: Pas elevat de Giorgeta - Av. de Peris i Valero
- Bord est: Av. Ausiàs March
- Bord oest: Línies de Tren - Renfe
- Bord sud: Av. Fernando Abril Martorell (Bulevard Sud)

Les transformacions d'estos eixos cap a espais més humanitzats, que permeten la connectivitat i amb menys presència del trànsit pot millorar les condicions de vida del barri. No obstant això, les accions de millora de l'espai públic han d'anar acompanyades de mesures de contenció de preus de l'habitatge i fixació de la població, per evitar dinàmiques d'especulació i substitució poblacional.



# VIDA URBANA

## L'activitat urbana vinculada als eixos principals

Es poden observar en el barri diferents nivells de consolidació en funció de com ha estat la seua evolució urbana. El creixement del barri des dels extrems cap al centre s'ha realitzat a través de **l'articulació de l'activitat urbana entorn de les vies d'Ausiàs March i Carrera de Malilla**. Es detecten dos pols principals d'activitat quotidiana i comercial en l'entorn consolidat: nord-est (C. Juan Ramón Jiménez) i sud-oest (Carrera de Malilla).

## Nous serveis i noves demandes

Els nous equipaments previstos al barri es situen en la part sud. Estos, junt amb el Parc urbà de Malilla, configuren un **espai de nova centralitat al barri que desplaça l'actual centre d'activitat des del nord consolidat cap al sud per consolidar**. La demanda d'equipaments, especialment el centre de salut, ha suposat la lluita principal del moviment veïnal de Malilla. Actualment, amb el centre de salut en construcció emergixen, noves demandes com un nou IES, un centre sociocultural i un centre cívic. En els darrers anys està augmentant l'oferta de serveis privats educatius i sanitaris al barri.







## El cotxe continua sent l'element principal

Pel que fa a la **mobilitat**, hi ha un trànsit intens de vehicles en les vores urbanes que reforcen la sensació d'aïllament del barri. El transport públic es reduïx a l'autobús urbà actualment, i està en projecció una nova línia de metro que donarà servei al barri i a la nova Fe. Hi ha carril bici a les vores i a l'eix de carrera de Malilla, principalment. Es tracta d'una **xarxa ciclista poc densa i sense infraestructura suficient** per a desplegar/convertir la bici com a mitjà de transport quotidià. Pel que fa als vianants, **les voreres són principalment amples i accessibles**. Les barreres arquitectòniques més rellevants es troben als vials que limiten el barri.

## Espai públic obert i heterogeni

En l'entorn consolidat de Malilla, l'**espai públic** es configura pel buit que s'origina entre l'espai construït, ja que es tracta principalment d'una tipologia d'edificació oberta. Este buit **es conforma de manera heterogènia combinant espais delimitats i inters-ticials**: carrers de diferents caràcters, places, solars i espais indefinits, que formen una malla d'espai lliure molt extensa i diversa. La falta de consolidació d'alguns sectors del barri genera una elevada presència de solars que configuren el paisatge de Malilla i complementen la xarxa d'espais lliures amb usos informals, principalment aparcament.



## L'habitatge, espai en disputa

El preu de l'habitatge tant en compravenda com en lloguer ha pujat en els darrers anys al barri de Malilla, fet que dificulta notablement l'accés a l'habitatge, especialment a persones en situació de vulnerabilitat socioeconòmica o inestabilitat laboral. Este fet afecta principalment a la gent jove del barri, que té dificultats per romandre i emancipar-se a Malilla.

Els nous desenvolupaments suposen un increment de l'oferta d'habitatge de nova construcció al barri. Per les diferències de tipologia d'habitatge i espai públic, el preu per metre quadrat i la qualitat dels habitatges **es pot donar una situació de segregació urbana i social entre els teixits consolidats preexistents i els nous desenvolupaments.**

En el sector immobiliari al barri, la iniciativa privada predomina a la iniciativa i oferta pública, que és pràcticament inexistent.







## Població consolidada i estable

A Malilla ha augmentat la població des de 2011, sent el motor de creixement del districte de Quatre Carreres. **La població del barri es troba en progressió d'envelliment**, amb predomini de dones entre les persones més majors. No obstant això, també és el barri amb major població menor de 24 anys del districte. És el barri amb menor nombre de persones migrants del districte i la comunitat migrant més nombrosa és d'Amèrica del Sud.

Presenta una situació laboral més estable i major renda mitjana per persona (2018) que la resta de barris del districte. L'activitat principal és el sector serveis, en concret, comerç, restauració i reparacions.

# [FASE 2] Autodiagnòstic participat

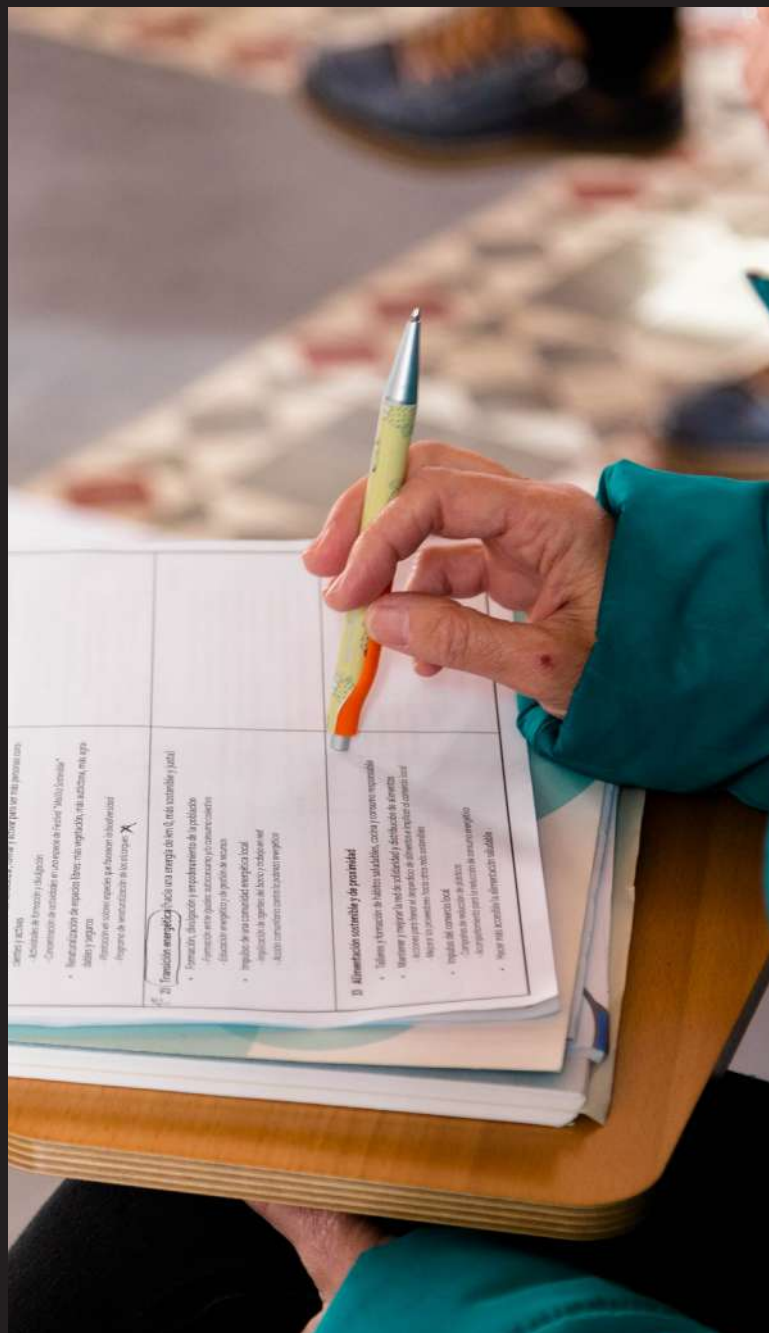
*Com es viu Malilla?*



Durant el procés de treball en la ciutadania s'ha realitzat un autodiagnòstic de la situació actual del barri a través de les percepcions i aportacions de les persones i entitats participants.



# AUTODIAGNÒSTIC PARTICIPAT



## Objectius d'esta fase

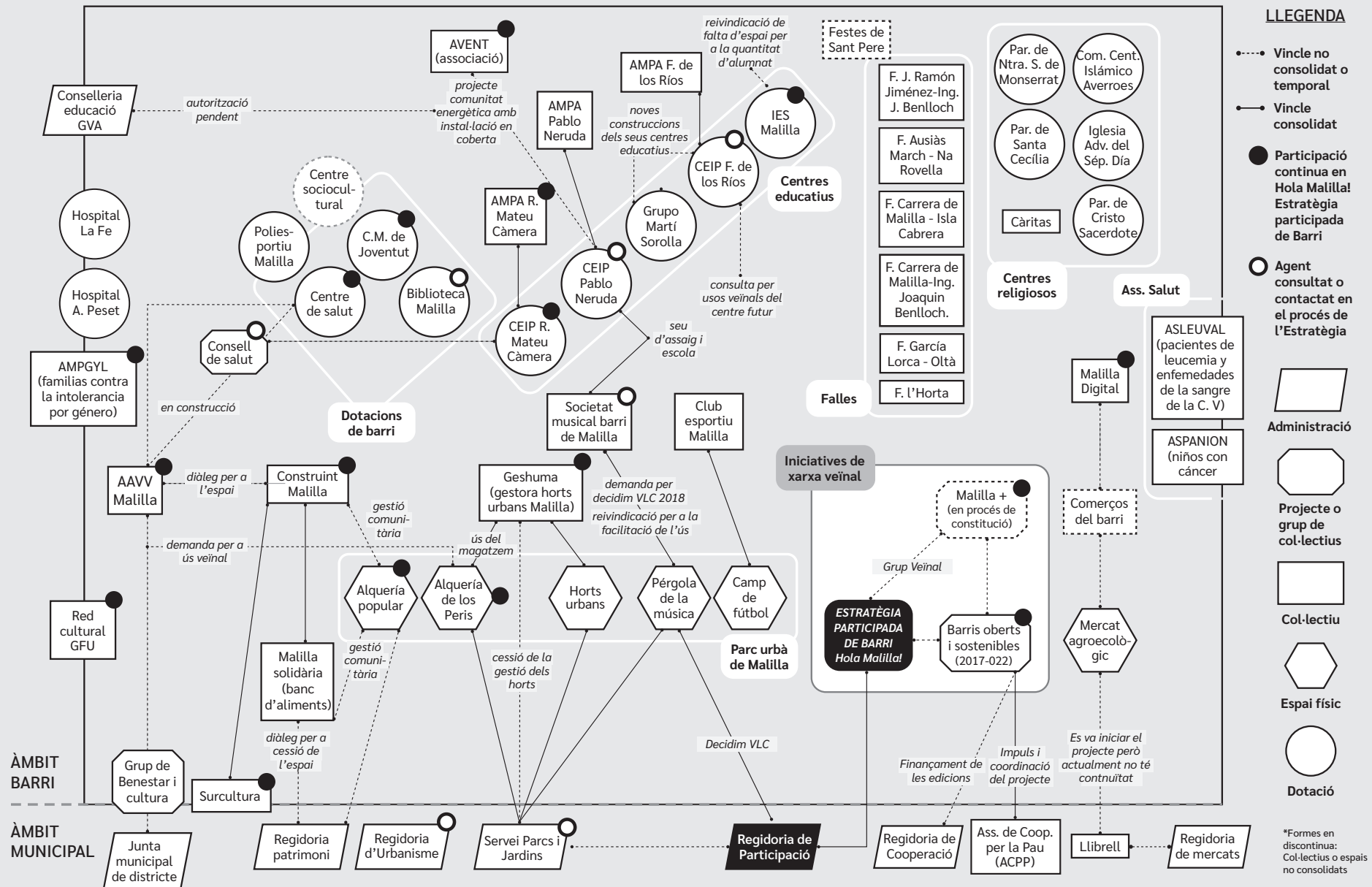
- > Conèixer les fractures, conflictes, debilitats, fortaleces i potencialitats del barri des de la mirada dels principals agents de Malilla.
- > Abordar la perspectiva juvenil sobre la situació actual i futura de Malilla, especialment en relació amb els temes de major interès per a este grup poblacional.
- > Activar la mirada i reflexió col·lectiva sobre les necessitats, conflictes i demandes a través d'espais d'encontre i diàleg entre veïnat (Trobades veïnals al Parc).
- > Activar eines per al treball col·lectiu amb propostes i definició d'accions per a la fase de propostes i consensos, assegurant una correcta continuïtat des de l'autodiagnòstic.

## Entitats, col·lectius i agents del barri

El mapa d'agents del barri de Malilla mostra les diferents **entitats, col·lectius i agents detectats durant el procés de redacció de l'Estratègia**. La intenció d'este mapa és visibilitzar les relacions que apareixen entre ells, tenint en compte el seu àmbit d'actuació.

Es distingixen els agents segons el tipus d'organització que són. S'agrupen i es relacionen en funció de la temàtica de treball i dels projectes en comú amb altres agents. Es percep la centralitat que pren el Parc Urbà de Malilla amb moltes activitats, projectes i col·lectius relacionats amb este espai. També la intensitat de projectes i xarxa que generen al seu voltant certs col·lectius, com per exemple l'AVV de Malilla, el Sindicat de barri Construint Malilla i Geshuma (Gestora dels Horts urbans de Malilla).

# MAPA D'AGENTS





# INSTRUMENTS DE PARTICIPACIÓ



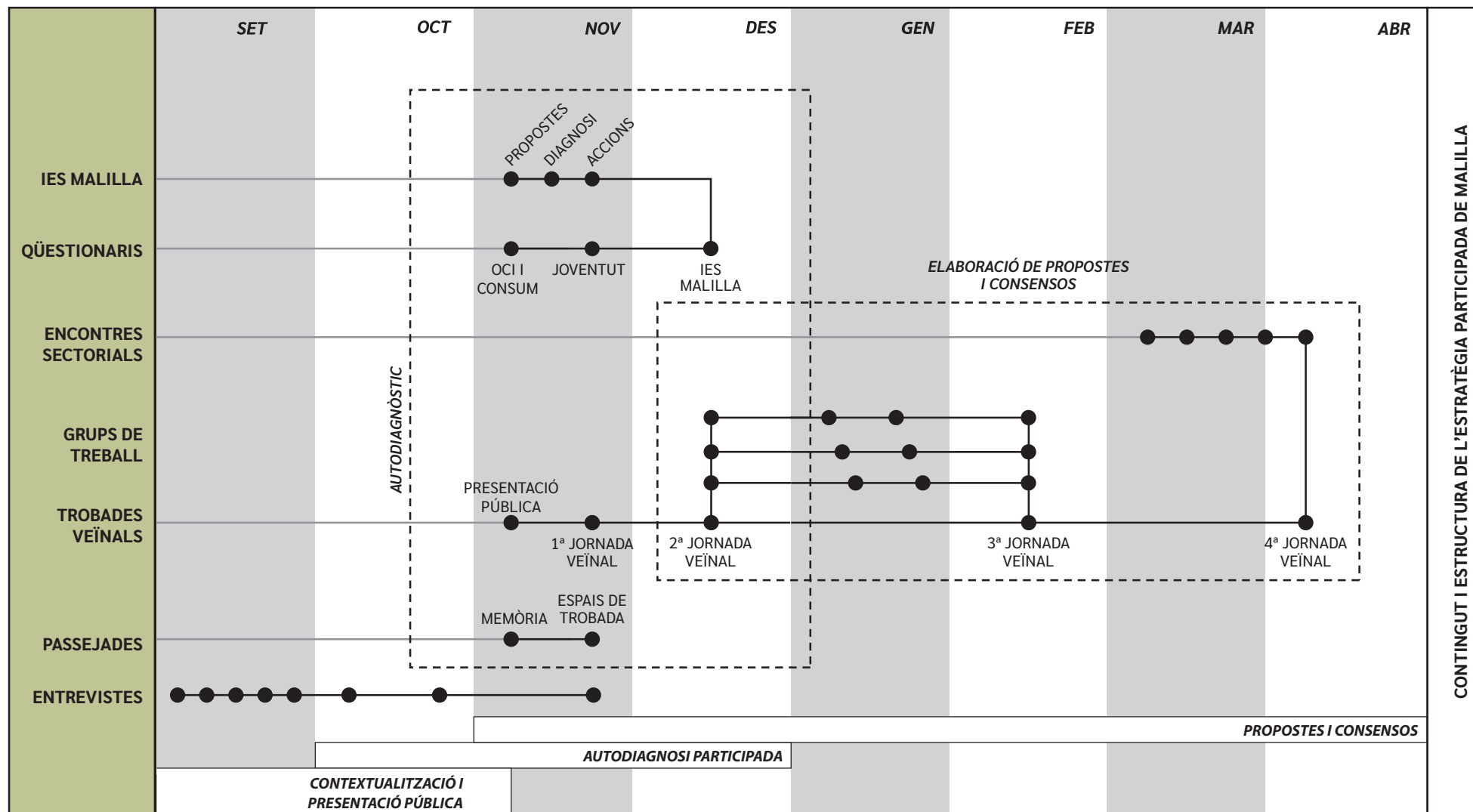
Per promoure la implicació del veïnat es programen **diferents espais de participació amb diferents metodologies**. Esta varietat respon, per una banda, a la necessitat de resposta a les diferents fases del projecte i objectius d'este. Per una altra banda, a la voluntat d'adaptar i oferir diferents formats per facilitar la participació de gent diversa.

Els espais de participació d'Hola Malilla han sigut:

- **Entrevistes exploratòries**  
[15]
- **Passejades col·lectives**  
[1] Memòria; [2] Espais de trobada.
- **Treball amb l'IES Malilla**  
Sessions de treball amb 1r de batx. [3], Qüestionari d'autodiagnosi.
- **Trobades veïnals al Parc**  
[4] Espai de decisió central amb participació de les entitats veïnals implicades i obert a la ciutadania. Rep la funció de "Plenari" de l'Estratègia.
- **Grups de treball**  
Transició energètica i ecològica [2]; Cultura i formació obertes i accessibles + oci saludable i joventut [2]; Lloc de trobada veïnal [2].
- **Encontres sectorials**  
[4]

**En general, l'objectiu del procés ha sigut desenvolupar els mecanismes necessaris per a l'elaboració compartida dels objectius, línies i accions que definixen l'Estratègia i, especialment, generar espais de diàleg i cohesió de grup per afavorir la consolidació d'un entramat veïnal cohesionat al barri.**

# CRONOGRAMA I ESPAIS DE PARTICIPACIÓ







## Passejades col·lectives

Compartir el passeig, una de les accions més quotidianes, és un moment propici per a conversar d'allò més informal mentre es petja el territori. Per això les Passejades col·lectives han sigut el pont entre les entrevistes exploratòries i les Trobades veïnals al Parc. Han permès una aproximació compartida amb un contacte informal que ha afavorit la generació de lligams i confiança entre les persones participants. Este primer pas ha resultat clau per a aconseguir un diàleg més efectiu i afectiu durant les següents activitats.



# ESPAIS DE PARTICIPACIÓ

## Treball amb l'IES Malilla

El protagonisme de l'IES en l'Estratègia es va decidir des del principi del projecte, ja que l'existència d'un únic institut a Malilla li conferix una centralitat majúscula dins l'estructura social del barri. Ha sigut una intenció clau incorporar la percepció de l'adolescència i la joventut a l'Estratègia, així com acostar els mecanismes de coproducció de polítiques públiques a l'educació.





# ESPAIS DE PARTICIPACIÓ

## Trobades veïnals

Les Trobades veïnals són els primers espais de treball col·lectiu de l'Estratègia entre les entitats del barri. Han estat els moments d'interconnexió, fins i tot presentació, entre la part de persones que conformen l'entramat associatiu de Malilla. I, per altra banda, han sigut espais oberts per incorporar ciutadania no organitzada, és a dir, veïns i veïnes que mostren el seu interès a participar en l'Estratègia.



# ESPAIS DE PARTICIPACIÓ

## Plenari de l'Estratègia

Les Trobades veïnals al Parc acullen el que s'anomena "Plenari de l'Estratègia". Este és l'espai de diàleg i decisió més nombrós i es conforma per les entitats i veïnat que en volen formar part, ja que es tracta d'un espai obert. En ell es prenen i consensuen les decisions que vertebraren el contingut de l'Estratègia participada.





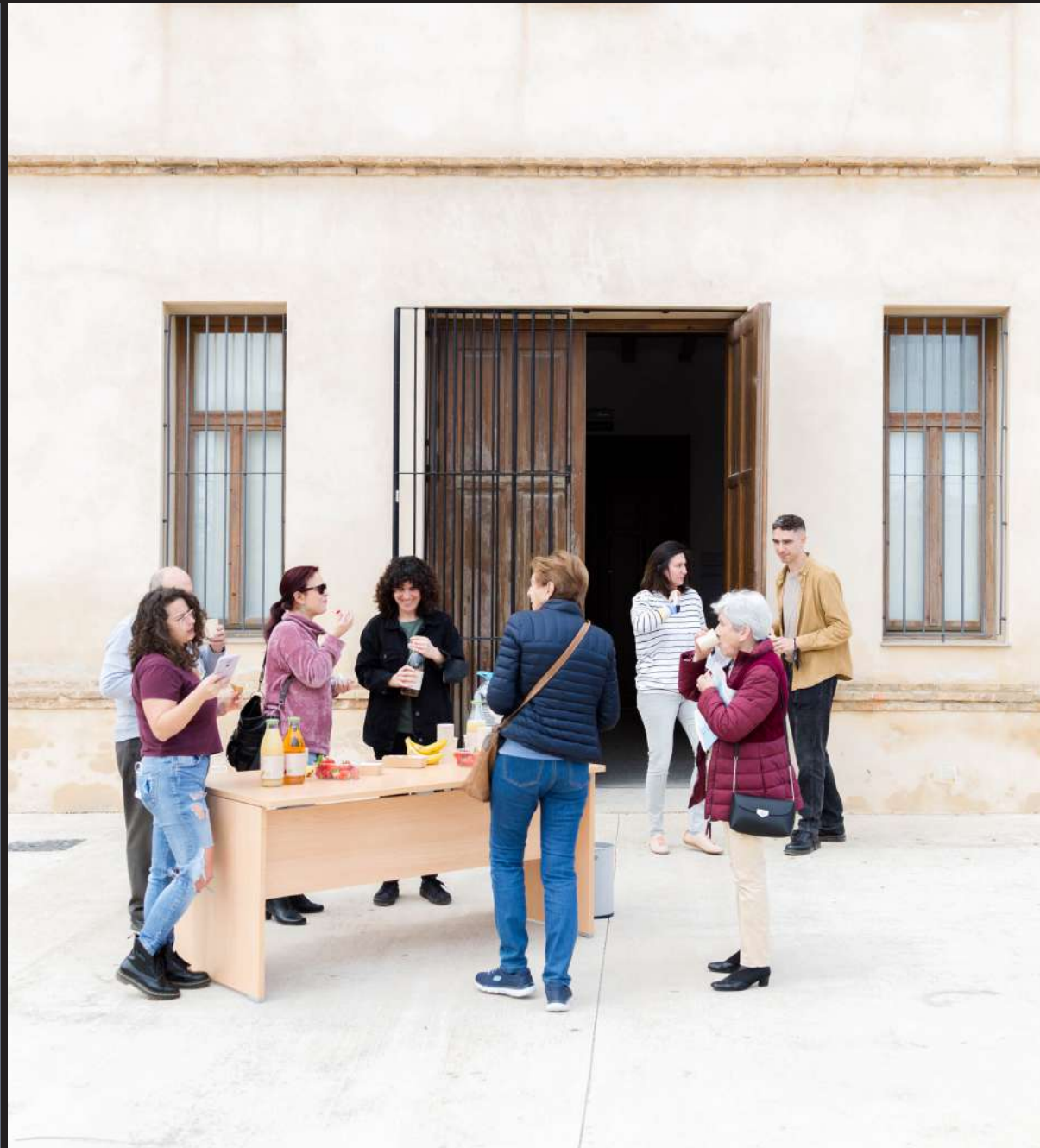
# RESULTATS DE L'AUTODIAGNÒSTIC PARTICIPAT

Dels resultats de l'autodiagnòstic, s'agrupen a continuació aquells més rellevants:

- Voluntat i necessitat de diàleg i treball en xarxa entre entitats i col·lectius veïnals del barri.
- Demanda d'un espai de trobada per a les entitats del barri i el veïnat.
- Millora de les condicions i instal·lacions d'equipaments existents i construcció dels que falten.
- Dificultats d'accés a l'habitatge, especialment entre gent jove. Amenaça de gentrificació a propòsit de les transformacions urbanes i les noves edificacions.
- Divisió de nord a sud: percepció de dos barris, el barri preexistent, consolidat i d'edificació oberta, i el barri nou amb noves tipologies d'habitatge i d'espai públic.
- Autoidentificació del barri com “una illa”.
- Elevada presència de solars, que impacten negativament en la imatge i dinàmica urbana.
- Voluntat de promoció de cultura a l'espai públic.
- Desig i necessitat d'oferta d'oci juvenil.
- Oportunitat per incorporar la transició ecològica al barri.
- Procés de consolidació d'una xarxa de salut comunitària al barri.

## [FASE 3] Consensos i propostes

*Com ens hem posat d'acord?*



Després de la realització de l'autodiagnòstic s'inicia el treball col·lectiu d'elaboració de propostes i consensos per tal de concretar els desitjos per al barri en accions que es puguin realitzar.



# CONSENSOS I PROPOSTES



Els objectius d'aquesta fase són:

- Definir l'estructura de l'Estratègia participada de barri de Malilla de forma consensuada entre les participants i arrelada a la situació del barri.
- Aportar informació clara i concisa del desenvolupament del procés en cada moment de l'Estratègia al veïnat participant.
- Facilitar la definició col·lectiva de les accions a través d'espais de participació d'escala domèstica i temàtiques concretes, que aporten ambients de confiança i seguretat a les persones participants.
- Promoure la generació de vincles entre les entitats participants i aportar ferramentes per mantenir i cuidar estos vincles al llarg del procés.
- Assajar estructures d'organització diferents i flexibles reproduïbles per l'entramat social de forma autònoma per a articular continuïtats i possibles seguiments del procés.

# ESPAIS DE PARTICIPACIÓ

La ferramenta principal d'esta fase han estat els Grups de treball, que han sigut els espais de definició de les accions i també les trobades veïnals, espais de reunió del Plenari de l'Estratègia.

Els Grups es plantegen com a espais de treball col·lectiu que tenen l'objectiu de definir les accions i propostes relacionades en les línies temàtiques que treballen. Es tracta de grups reduïts de persones (6-8 participants) que trien de forma voluntària participar del grup per afinitat amb la temàtica que es treballa.

## GRUPS DE TREBALL

- Grup 1: Transició energètica i ecològica
- Grup 2: Cultura i formació oberta i accessible + oci saludable i joventut
- Grup 3: Lloc de trobada veïnal de gestió comunitària

Per complementar l'acció dels grups, es convoquen uns "encontres sectorials". Estos es plantegen com un mecanisme de participació destinant als grups, col·lectius i entitats del barri que treballen de forma activa i independent qüestions que l'Estratègia abasta al seu contingut.

## ENCONTRES SECTORIALS

**Infància**, amb Centres educatius públics.

**Habitatge**, amb Construint Malilla i persones interessades

**Salut Comunitària**, amb les persones participants en el "pre-Consell de salut de Malilla", en estat avançat de constitució.





# ESPAIS DE PARTICIPACIÓ

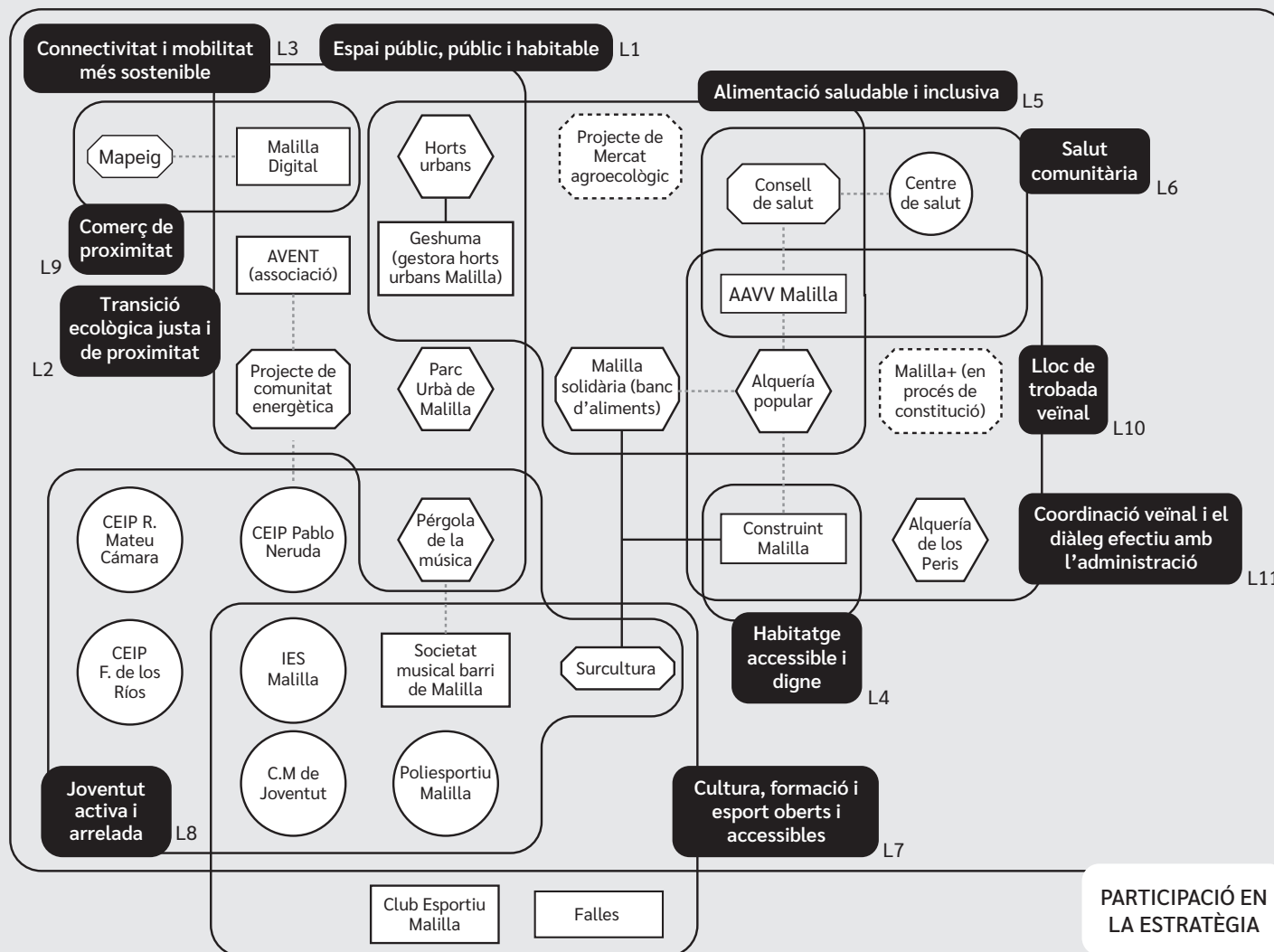
## Grups de treball

Els Grups es plantegen com a espais de treball col·lectiu que tenen l'objectiu de definir les accions i propostes relacionades en les línies temàtiques que treballen.

La metodologia emprada és la dinamització semiestructurada d'una conversa entre les persones participants, deixant espai per al diàleg i la recerca de consensos per elles mateixes.



# ESQUEMA D'AGENTS I TEMÀTIQUES DE L'ESTRATÈGIA



## LLEGENDA



\*Formes en punts: Iniciatives, col·lectius o espais no consolidats

○-○-○ Vincle no consolidat o efímer

●-● Vincle consolidat

PARTICIPACIÓ EN LA ESTRATÈGIA



**Els resultats del procés de treball de propostes i consensos definixen l'estructura de l'Estratègia participada de barri de Malilla, que es mostra a continuació.**



## [FASE 4] Definició estratègica

*Com es defineix Hola Malilla?*

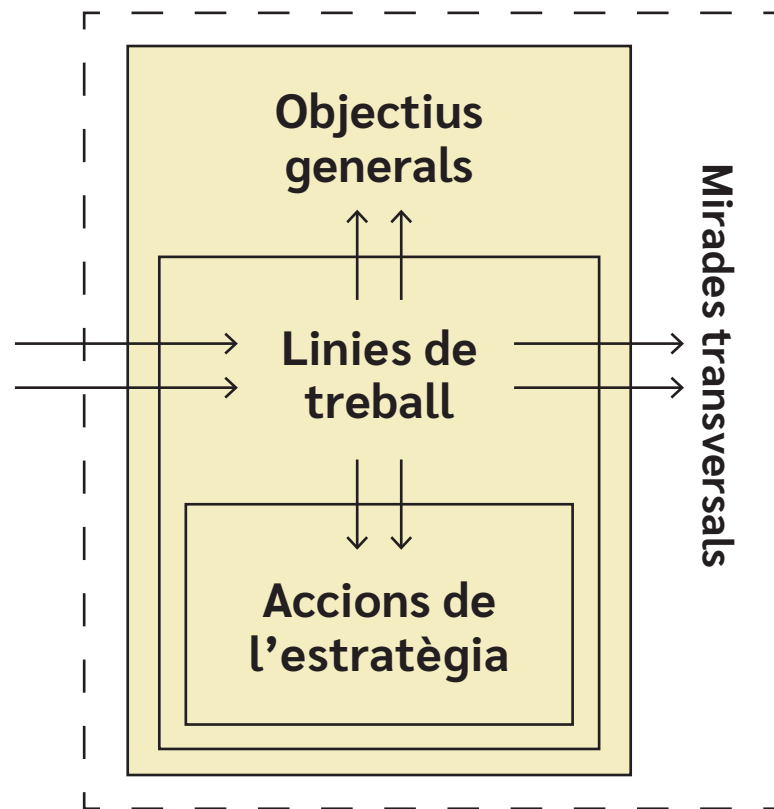


L'Estratègia participada de barri de Malilla i la seua definició recull els resultats del procés de creació col·lectiva dut a terme a través dels seus espais de participació. Els resultats obtinguts s'han concretat i estructurat per harmonitzar les propostes i desenvolupar de forma equilibrada les diferents línies de treball.



# DEFINICIÓ ESTRATÈGICA

L'Estratègia defineix les següents categories per als diferents nivells de propostes:



# OBJECTIUS GENERALS

Els objectius generals suposen els grans horitzons de futur per al barri de Malilla definits a partir del procés. Estos servixen de guia per a les línies de treball i les accions, suposant el punt d'arribada de tot allò que es proposa.

**Un barri habitat i més verd**

**Un barri saludable, actiu i amb més cultura de barri**

**Un barri proper, amb veïnat que es coneix i s'escolta**

# MIRADES TRANSVERSALS

Aspectes que durant el procés s'han conceptualitzat com qüestions rellevants i transversals a totes les accions que es desenvolupen a partir de l'Estratègia. Estes mirades marquen el caràcter de les accions i dirigixen la forma de fer i els valors inicials del treball.

**1. Mirada des de la cohesió social**

Treball en xarxa entre agents i veïnat del barri.

**2. Mirada des de la intergeneracionalitat**

Diàleg i encontre entre generacions.

**3. Mirada des de la diversitat i la inclusivitat**

Activitats diverses, inclusives i accessibles.

**4. Mirada des de l'accessibilitat i la cura**

Espais segurs, respectuosos i sense barreres.

**5. Mirada des de la implicació i la complicitat**

Comunicació, difusió i promoció de forma efectiva.

Durant tot el procés ha sortit, de forma recurrent, la necessitat que aquelles accions que s'impulsen a Malilla arriben a tot el veïnat independentment de les seues condicions. A més, no sols han d'arribar sinó que la gent ha de sentir-se acollida i implicada. A més, s'ha fet especial incidència en el desig de generar accions a través de l'articulació de les entitats existents, fomentant xarxes com a espai de creixement i cohesió social.



## Un barri habitat i més verd

- L.1 Espai públic-públic i habitable
- L.2 Transició ecològica justa i de proximitat
- L.3 Connectivitat i mobilitat més sostenible
- L.4 Habitatge accessible i digne

## Un barri saludable actiu i amb més cultura de barri

- L.5 Alimentació sostenible i saludable
- L.6 Salut comunitària
- L.7 Cultura, formació i esports, oberts i accessibles
- L.8 Joventut activa i arrelada

## Un bari proper, amb veïnat que es coneix i s'escolta

- L.9 Comerç de proximitat
- L.10 Lloc de trobada veïnal
- L.11 Coordinada veïnal i el diàleg efectiu amb l'administració

## Un barri habitat i més verd

<p><b>L.1</b></p> <p>ESPAI PÚBLIC- PÚBLIC I HABITABLE</p>	<p><b>L.2</b></p> <p>TRANSICIÓ ECOLÒGICA JUSTA I DE PROXIMITAT</p>	<p><b>L.3</b></p> <p>CONNECTIVITAT I MOBILITAT MÉS SOSTENIBLE</p>	<p><b>L.4</b></p> <p>HABITATGE ACCESSIBLE I DIGNE</p>
<p><b>A.1.1</b></p> <p>Facilitar la programació d'activitats als carrers, places i parcs</p> <p><b>A.1.2</b></p> <p>Tenir un espai urbà central al barri: una nova Plaça Central</p> <p><b>A.1.3</b></p> <p>Acondicionar i activar solars buits</p> <p><b>A.1.4</b></p> <p>Millorar la xarxa d'espai lliure per a esport i oci saludable</p>	<p><b>A.2.1</b></p> <p>Dur a terme activitats de formació i sensibilització ambiental</p> <p><b>A.2.2</b></p> <p>Iniciar espais de formació, divulgació i apoderament del veïnat en assumptes energètics i d'autoconsum</p> <p><b>A.2.3</b></p> <p>Impulsar una comunitat energètica local al barri</p> <p><b>A.2.4</b></p> <p>Renaturalitzar espais lliures del barri</p>	<p><b>A.3.1</b></p> <p>Activar una xarxa de camins i accessos segurs als centres escolars</p> <p><b>A.3.2</b></p> <p>Reforçar i generar connexions en transport col·lectiu, a peu i bicicleta entre els barris del sud</p> <p><b>A.3.3</b></p> <p>Dur a terme la pacificació del trànsit de les grans infraestructures limítrofes del barri i millorar la connectivitat per a vianants</p> <p><b>A.3.4</b></p> <p>Consolidar i mantenir el model de "ciutat de 15 minuts"</p> <p><b>A.3.5</b></p> <p>Millorar la xarxa ciclista dins del barri</p>	<p><b>A.4.1</b></p> <p>Facilitar l'accés a l'habitatge mitjançant el lloguer</p> <p><b>A.4.2</b></p> <p>Generar informació accessible i transparent de l'estat de l'habitatge al barri de Malilla</p> <p><b>A.4.3</b></p> <p>Sensibilitzar el veïnat cap al problema d'accés a l'habitatge</p>



## L.1 Espai públic, públic i habitable

- A.1.1**  
Facilitar la programació d'activitats a l'espai públic i als parcs.
- A.1.2**  
Tenir un espai urbà central al barri: un nova Plaça central.
- A.1.3**  
Condicionar i activar solars buits.
- A.1.4**  
Millorar la xarxa d'espai lliure per a esport i oci saludable.

Amb la intenció de potenciar la vida al carrer, esta línia engloba accions per a aconseguir un espai públic amable, actiu i de qualitat. Els carrers i les places de Malilla han d'estar vives, i afavorir el seu ús i apropiació per tot el veïnat, tant per a activitats quotidianes com extraordinàries, sense perdre el seu caràcter públic i democràtic.

La Línia 1 impulsa propostes de reconversió temporal o definitiva d'espais degradats del barri com són els solars, en llocs de trobada, zones verdes i instal·lacions de joc i esport, alhora que la creació d'espais simbòlics i de referència. A més, proposa mecanismes que faciliten l'ús de l'espai públic per dur a terme tota mena d'activitats culturals i lúdiques, de tall popular i accessibles.

## **L.2 Transició ecològica justa i de proximitat**

La transició ecològica, en temps d'emergència climàtica, és un repte que el barri de Malilla vol afrontar. Per això, incorpora accions per tenir un veïnat més sensibilitzat i conscient com un pas essencial per aconseguir un barri més verd, amb més natura, biodiversitat i més sostenible. La transició cap a fonts de producció d'energia col·lectives i renovables és un element clau per reduir les emissions del barri i afavorir un consum energètic local, just i de proximitat.

La Línia 2 prioritza la formació i l'apoderament de la ciutadania en qüestions de transició energètica i potencia la generació de xarxes comunitàries de col·laboració i gestió de recursos compartits. Estes accions es plantegen des de l'òptica de la creació de llocs de treball i manteniment de la xarxa de proximitat del barri.

### **A.2.1**

**Dur a terme activitats de formació i sensibilització ambiental.**

### **A.2.2**

**Iniciar espais de formació, divulgació i apoderament veïnal en assumptes energètics i d'autoconsum.**

### **A.2.3**

**Impulsar una comunitat energètica local en el barri.**

### **A.2.4**

**Renaturalitzar espais lliures al barri.**



## **L.3 Connectivitat i mobilitat més sostenible**

### **A.3.1**

**Activar una xarxa de camins i accessos segurs als centres escolars.**

### **A.3.2**

**Reforçar i generar connexions en transport col·lectiu, a peu i bicicleta entre els barris del sud.**

### **A.3.3**

**Dur a terme els grans projectes infraestructurals que permetran una millor connexió de Malilla amb el seu context.**

### **A.3.4**

**Consolidar i mantenir el model de “ciutat de 15 minuts”.**

### **A.3.5**

**Millorar la xarxa ciclista dins del barri.**

Malilla té capacitats per enriquir una xarxa de mobilitat més sostenible, atenent les necessitats dels vianants i millorant la xarxa de transport públic col·lectiu i ciclista. Este nou model ha de permetre reduir barreres per a vianants i connectar el barri amb la resta de la ciutat, especialment, amb els barris veïns del sud.

La Línia 3 planteja accions vinculades a la mobilitat interna del barri però també enfocades als límits d'este, per abordar la concepció de Malilla com una “illa” i que requerixen intervencions en les grans infraestructures que el rodegen, fet que comportarà la necessitat de dissenyar estratègies a l'escala de la ciutat i el territori.

Estes accions tenen com a objectiu reforçar l'eficiència de la connectivitat a través de la mobilitat sostenible.

## **L.4 Habitatge accessible i digne**

Per tenir un barri habitat és necessari que la gent pugui accedir a un habitatge digne. Actualment, hi ha dificultats per al veïnat de Malilla, especialment per a la gent més jove, de poder emancipar-se al seu barri. Esta línia posa al centre la necessitat de reduir les barreres d'accés a l'habitatge alhora que sensibilitzar, formar i apoderar a la ciutadania en este tema.

### **A.4.1**

**Fer més accessible l'accés a l'habitatge mitjançant el lloguer.**

### **A.4.2**

**Generar informació accessible i transparent de l'estat de l'habitatge al barri de Malilla.**

### **A.4.3**

**Sensibilitzar el veïnat cap al problema d'accés a l'habitatge.**



## Un barri saludable, actiu i amb més cultura de barri

<p><b>L.5</b></p> <p>ALIMENTACIÓ SOSTENIBLE I SALUDABLE</p>	<p><b>L.6</b></p> <p>SALUT COMUNITÀRIA</p>	<p><b>L.7</b></p> <p>CULTURA, FORMACIÓ I ESPORTS ACCESSIBLES</p>	<p><b>L.8</b></p> <p>ADOLESCÈNCIA I JOVENTUT ACTIVA I ARRELADA</p>
<p><b>A.5.1</b></p> <p>Mantenir i enfortir les xarxes veïnals de solidaritat per al repartiment d'aliments</p> <p><b>A.5.2</b></p> <p>Promoure activitats i tallers per promocionar l'alimentació saludable</p> <p><b>A.5.3</b></p> <p>Reconèixer i consolidar la centralitat dels Horts Urbans de Malilla i apropar-los més al veïnat</p> <p><b>A.5.4</b></p> <p>Reprendre el projecte de Mercat Agrocològic al barri</p>	<p><b>A.6.1</b></p> <p>Activar el nou centre de salut com impulsor de la salut comunitària al barri</p> <p><b>A.6.2</b></p> <p>Reduir barreres per a l'accés a la salut i als hàbits saludables</p> <p><b>A.6.3</b></p> <p>Impulsar activitats per a la promoció d'hàbits saludables entre la població</p> <p><b>A.6.4</b></p> <p>Promoure activitats per l'envelliment actiu i la prevenció de la soledat no desitjada en la població gran</p>	<p><b>A.7.1</b></p> <p>Programar una oferta periòdica d'activitats culturals i d'expressió artística</p> <p><b>A.7.2</b></p> <p>Impulsar espais de formació i producció cultural continua</p> <p><b>A.7.3</b></p> <p>Millorar l'oferta d'activitats extraescolars de qualitat als centres educatius</p> <p><b>A.7.4</b></p> <p>Programar activitats esportives accessibles</p> <p><b>A.7.5</b></p> <p>Obrir espais de debat, aprenentatge i creació d'idees entre la ciutadania</p> <p><b>A.7.6</b></p> <p>Teixir una xarxa d'aprenentatge i formació per donar suport al veïnat</p> <p><b>A.7.7</b></p> <p>Millorar les instal·lacions i recursos de la biblioteca</p>	<p><b>A.8.1</b></p> <p>Impulsar una xarxa de suport mutu per a adolescents i joventut</p> <p><b>A.8.2</b></p> <p>Generar i facilitar activitats creatives i d'oci saludable per a adolescència i joventut</p> <p><b>A.8.3</b></p> <p>Programar activitats esportives accessibles per a adolescència i joventut</p> <p><b>A.8.4</b></p> <p>Impulsar un nou IES al barri</p> <p><b>A.8.5</b></p> <p>Millorar les instal·lacions i recursos del Centre Municipal de Joventut</p>

## **L.5 Alimentació sostenible i saludable**

Tenir un barri més saludable i sostenible implica fomentar una alimentació més conscient i de proximitat. Malilla té un passat agrícola que la connecta en l'horta de València i els seus productes. La seua memòria, junt amb el seu teixit de comerç de proximitat són ingredients idonis per emprendre estos objectius.

La Línia 5 fa especial atenció a la necessitat de generar una alimentació inclusiva i aprofitar les xarxes de solidaritat existents, així com la capacitat de formar i apoderar al veïnat en hàbits de consum més sans i responsables.

### **A.5.1**

**Mantenir i enfortir les xarxes veïnals de solidaritat per al repartiment d'aliments.**

### **A.5.2**

**Promoure activitats i tallers per promocionar l'alimentació saludable.**

### **A.5.3**

**Reconéixer i consolidar la centralitat dels Horts Urbans de Malilla i apropar-los més al veïnat.**

### **A.5.4**

**Reprendre el projecte de Mercat Agroecològic al barri.\***

*\*Projecte en procés d'activació i desenvolupament.*

### **A.6.1**

**Activar el nou centre de salut com impulsor de la salut comunitària al barri.**

### **A.6.2**

**Reduir barreres per a l'accés a la salut i als hàbits saludables.**

### **A.6.3**

**Impulsar activitats per a la promoció d'hàbits saludables entre la població.**

### **A.6.4**

**Promoure activitats per l'envelliment actiu i la prevenció de la soledat no desitjada en la població gran.**

Per aconseguir una Malilla més saludable i amb entorns promotors de salut es requereixen accions que pensen la salut com un fet col·lectiu. Malilla compta amb molts actius de salut que poden millorar la vida del seu veïnat i contribuir a reduir les desigualtats en salut entre la població. Per això, es plantegen accions per teixir una xarxa de treball amb aliances entre entitats, veïnat i professionals de la salut a través del Consell de salut de barri. Malilla es troba en un moment estratègic per a l'impuls de la salut comunitària amb el nou centre de salut com espai de lideratge.

La Línia 6 pretén potenciar la conscienciació en matèria de salut i promoure els hàbits saludables entre la població, especialment dels grups i comunitats amb més vulnerabilitat del barri.



## **L.7 Cultura, formació i esport oberts i accessibles**

Un dels reptes detectats al barri és suplir l'absència d'activitats col·lectives i accessibles per al temps d'esbarjo. Les persones participants del procés entenen la cultura, la formació i l'esport com oportunitats per continuar teixint xarxa veïnal, ser un barri creatiu i cohesionat i tenir alternatives d'oci saludable.

Per mantenir un enfocament veïnal d'estes activitats, la Línia 7 promou implementar una programació diversa, plural, oberta, propera i inclusiva. Fer una programació accessible a la població i que es contextualitze en les necessitats i virtuts del barri de Malilla i les demandes del seu veïnat.

### **A.7.1**

**Programar una oferta periòdica d'activitats culturals i d'expressió artística.**

### **A.7.2**

**Impulsar espais de formació i producció cultural continua.**

### **A.7.3**

**Millorar l'oferta d'activitats extraescolars de qualitat als centres educatius.**

### **A.7.4**

**Programar activitats esportives accessibles.**

### **A.7.5**

**Obrir espais de debat, aprenentatge i creació d'idees entre la ciutadania.**

### **A.7.6**

**Teixir una xarxa d'aprenentatge i formació per donar suport al veïnat.**

### **A.7.7**

**Millorar les instal·lacions i recursos de la biblioteca.**

## L.8 Adolescència i joventut activa i arrelada

### **A.8.1**

**Impulsar una xarxa de suport mutu per a adolescents i joventut.**

### **A.8.2**

**Programar activitats creatives i d'oci saludable per a adolescència i joventut.**

### **A.8.3**

**Programar activitats esportives accessibles per a adolescència i joventut.**

### **A.8.4**

**Impulsar un nou IES al barri.**

El grup poblacional adolescent i jove és un sector que, per part de les persones participants, es considera clau atendre i incorporar a la vida activa del barri. Es percep falta d'activitats i alternatives d'oci saludable i creatiu per arrelar a la població jove i adolescent en una edat clau per al seu desenvolupament com individus i com a grup.

Per esta raó, la Línia 8 proposa la generació d'activitats atractives i accessibles que possibiliten la implicació de la joventut, no des del consum únicament, sinó amb una actitud activa cap a la programació i presa de decisions. A banda, es percep la necessitat d'un reforç d'hàbits positius i enfortiment de la salut mental i benestar emocional en un sector molt castigat per la pandèmia de la Covid-19 i les mesures d'aïllament social dels últims anys.

## Un barri proper, amb veïnat que es coneix i s'escolta

<b>L.9</b> COMERÇ DE PROXIMITAT	<b>L.10</b> LLOCS DE TROBADA VEÏNAL	<b>L.11</b> COORDINACIÓ VEÏNAL I DIÀLEG EFECTIU AMB L'ADMINISTRACIÓ
<p><b>A.9.1</b> Promocionar el consum en comerç i serveis de proximitat de Malilla</p> <p><b>A.9.2</b> Impulsar el manteniment dels comerços i la creació de llocs de treball al barri</p> <p><b>A.9.3</b> Enfortir les xarxes de col·laboració i suport del comerç local</p>	<p><b>A.10.1</b> Aconseguir un lloc de trobada veïnal per als col·lectius i entitats del barri</p> <p><b>A.10.2</b> Mantenir i consolidar la xarxa d'espais veïnals del barri</p>	<p><b>A.11.1</b> Impulsar Malilla + com a plataforma de diàleg i coordinació entre entitats veïnals del barri</p> <p><b>A.11.2</b> Establir mecanismes de comunicació i difusió efectiva entre veïnat</p> <p><b>A.11.3</b> Tenir un referent de la institució local que facilite el contacte amb l'administració</p> <p><b>A.11.4</b> Impulsar la construcció de noves dotacions al barri i participar del disseny i gestió</p>



### **A.9.1**

**Promocionar el consum en comerç i serveis de proximitat de Malilla.**

### **A.9.2**

**Impulsar el manteniment dels comerços i la creació de llocs de treball al barri.**

### **A.9.3**

**Enfortir les xarxes de col·laboració i suport del comerç local**

Malilla compta amb molts comerços de proximitat i es percep com un aspecte molt positiu del barri per les persones participants. No obstant això, es tracta d'un sector amb problemàtiques particulars com la necessitat de relleu generacional en molts negocis, de xarxes de col·laboració, el canvi d'hàbits de consum per part de la societat cap a grans plataformes i internet, la inestabilitat social donada per les crisis econòmiques i sanitàries dels últims anys, i la pujada de despeses com lloguer, energia, etc.

Davant d'esta situació, la Línia 9 proposa motivar el consum en comerç de proximitat, el treball en xarxa i la millora de les condicions econòmiques que viu el sector, sense renunciar a la seua identitat petita i distribuïda.

## **L.10 Llocs de trobada veïnal**

La motivació per tenir un lloc que permeta l'encontre entre veïnat i la programació d'activitats pels diferents col·lectius és un aspecte que sorgeix en la majoria d'espais de participació de l'Estratègia. Esta necessitat s'ha desenvolupat a través de la definició de les característiques de l'espai veïnal desitjat i de com arribar fins a aconseguir-lo. Dins de les qüestions més consensuades, es parla de la possibilitat de desenvolupar mecanismes de gestió col·laborativa entre veïnat i generar un lloc intergeneracional, atractiu i inclusiu per a tot el veïnat.

Les accions de la Línia 10 plantegen els passos a seguir per a arribar a este espai i els que caldria seguir després per a gestionar-lo perquè funcione com un recurs capaç de consolidar i impulsar el teixit associatiu de Malilla i facilitar que més persones i iniciatives s'impliquen.

### **A.10.1**

**Aconseguir un lloc de trobada veïnal per als col·lectius i entitats del barri.**

### **A.10.2**

**Mantenir i consolidar la xarxa d'espais veïnals del barri.**

## **L.11 Coordinació veïnal i diàleg efectiu amb l'administració**

### **A.11.1**

**Impuls de Malilla + com a plataforma de diàleg i coordinació entre entitats veïnals del barri.**

### **A.11.2**

**Establir mecanismes de comunicació i difusió efectiva entre veïnat.**

### **A.11.3**

**Tenir un referent de la institució local que facilite el contacte amb l'administració.**

### **A.11.4**

**Impulsar la construcció de noves dotacions al barri i participar del disseny i gestió.**

L'Estratègia ha comptat amb la participació continuada de moltes entitats del barri. Estes han manifestat la voluntat de millorar la coordinació entre els agents del teixit associatiu i generar una xarxa de col·laboració quotidiana. A més, es detecta la necessitat d'articular el diàleg entre la resta de veïnat i també amb l'administració local. La plataforma veïnal sorgida al llarg del procés "Malilla +" es visibilitza com a una oportunitat per a la generació de xarxa i cohesió veïnal al barri.



# ACCIONS DESTACADES

Durant el darrer Plenari de l'Estratègia (4a trobada veïnal) es van destacar per part de les entitats participants amb una dinàmica de votació les següents accions. Estes, es desenvolupen amb més detall en el document de l'Estratègia. A continuació es mostra el llistat de les deu accions destacades, en ordre de més votada a menys. Cal destacar que l'acció d'Aconseguir un lloc de trobada veïnal per als col·lectius i entitats del barri ha sigut una acció present en tots els espais de participació de l'Estratègia, sent un dels objectius principals de la població i entitats participants.

- A.10.1. Aconseguir un lloc de trobada veïnal per als col·lectius i entitats del barri**
- A.4.1. Fer més accessible l'accés a l'habitatge mitjançant el lloguer**
- A.2.4. Renaturalització d'espais lliures**
- A.1.3. Tenir un espai urbà de centralitat al barri: una nova Plaça central**
- A.7.1. Generar una oferta periòdica d'activitats culturals i d'expressió artística**
- A.2.1. Impulsar activitats de formació i sensibilització ambiental**
- A.6.4. Activitats per a l'envelliment actiu i la prevenció de la soledat no desitjada en la població major**
- A.11.1. Consolidar de la plataforma Malilla+ com a plataforma de diàleg i coordinació entre entitats veïnals del barri**
- A.3.2. Millorar i generar connexions en transport col·lectiu, a peu i bicicleta als barris del sud**
- A.5.1. Mantenir i enfortir les xarxes veïnals de solidaritat per al repartiment d'aliments**

## Malilla, espai clau en el devenir urbà de la ciutat

En el context actual, els barris consolidats com Malilla però amb territori per desenvolupar urbanísticament suposen peces clau per al devenir de la ciutat. En estos barris i en la construcció de les perifèries, es visibilitzen els reptes i oportunitats de definició de la ciutat i, sobretot, dels drets urbans de la seua ciutadania. El model de (re)construcció de la perifèria de la ciutat pot encaminar-se cap a fórmules d'apropament social, connexió i compactament físic que acurten les distàncies -reals i simbòliques- de la ciutat; o pot encaminar-se cap a models d'expansió dels límits de la ciutat sense parar atenció a la interrelació "inter e intra" dels barris. En aquest procés, les persones participants han tingut clar en tot moment que el primer és el model desitjat. No obstant això, ambdues opcions comporten amenaces derivades principalment de processos especulatius en l'habitatge i de privatització de l'espai públic que poden desproveir a la ciutadania del seu dret a viure i habitar el seus barris.

## Malilla, bressol per a l'entramat veïnal

Les principals reclamacions expressades per les entitats participants van orientades a la construcció d'un espai públic-públic accessible i inclusiu per al barri que done resposta a les carències actuals (històriques) en relació a equipaments i espais bàsics. La demanda del centre de salut ha sigut una constant des de l'inici del procés, suavitzada pel començament de les obres a principis de l'any 2022. Juntament amb ella, la petició d'un espai sociocultural i/o cívic per a concentrar les activitats culturals però també com espai de retrobament de les associacions i la ciutadania del barri. Ambdues són reivindicacions històriques, des dels anys 80. És necessari comprendre la realitat de Malilla per contextualitzar els resultats d'esta Estratègia.

## Malilla, accions de present

Les línies mestres que guien les accions dibuixen un barri compacte, interessat per les qüestions orientades a garantir i fomentar la interacció i la sociabilitat a l'espai públic-públic, que és sostenible i amable, inclusiu, que promou hàbits culturals, socials, de consum, de salut o esportius amb un marcat estil comunitari. La majoria de les accions sortides del procés tenen objectius ambiciosos però abastibles. Les demandes de la població participant són accions accessibles pel que fa a competències i realitzables pel que fa a recursos que es necessiten. A més, en moltes d'aquestes accions es partix de l'acció veïnal com a impuls, múscul i motor per a la seua realització. L'entramat veïnal de Malilla té la visió d'actuar en el present a través de la generació d'aliances entre col·lectius per produir accions accessibles i organitzades desde la base.







*Hola Malilla*

Estratègia participada de barri  
2021-2022

## RESUM EXECUTIU

Idioma

Valencià

Iniciativa

Regidoria Delegada de Participació Ciutadana i Acció  
Veïnal. Ajuntament de València

Contracte

ASSISTÈNCIA TÈCNICA PER A DOS PROCESSOS  
PARTICIPATIUS EN ELS TERRITORIS DE MALILLA I  
CASTELLAR-OLIVERAL

Lote 1: Malilla

Licitació, no 89-SER/2017 BIS de la Unidad  
Administrativa 04101/Servicio de Contratación,  
Código de Servicio 02301/2017/2203, del Servicio de  
Descentralización y Participación Ciudadana.

Redacció

Crearqció Coop. V.  
Aida Vizcaíno Estevan

Identitat gràfica i fotografies

Clara Broseta Zamorano

Contacte

[estrategiamalilla@valencia.es](mailto:estrategiamalilla@valencia.es)  
<https://www.valencia.es/estrategiamalilla/>

Redacció maig 2022

Traducció i edició juny 2022

*Hola*

Malilla