

Toca Cine Toca Cine Toca Cine Toca Cine Toca Cine Toca Cine Toca Cine



Disney · PIXAR  
**EL VIAJE DE ARLO**  
(THE GOOD DINOSAUR)

**TOCA CINE**

Programa Audiovisual de Prevenció en Addiccions

CONSULTA



LA NOSTRA CARTELLERA



AJUNTAMENT DE VALÈNCIA  
REGIDORIA DE SALUT I CONSUM

UPCCA  
VALENCIA

GENERALITAT  
VALENCIANA  
Conselleria de Sanitat  
i Salut Pública

Cendoc Bogani

fad



UNIVERSITAT DE VALÈNCIA

## *Fitxa Tècnica*

**TÍTOL:** EL VIAJE DE ARLO    **ANY:** 2015.    **DURACIÓ:** 90 minuts.    **PAÍS:** els EUA.

**DIRECCIÓ:** Peter Sohn.

**GUIÓ:** Meg LeFauve

**HISTÒRIA:** Peter Sohn, Erik Benson, Meg LeFauve, Kelsey Mann, Bob Peterson.

**MÚSICA:** Jeff Danna, Mychael Danna.

**FOTOGRAFIA:** Animación, Mahyar Abousaeedi, Sharon Calahan.

**REPARTIMENT:** Raymond Ochoa, Frances McDormand, Jeffrey Wright, Maleah Padilla, Ryan Teeple, Jack McGraw, Marcus Scribner.

**PRODUCTORA:** Pixar Animation Studios. Walt Disney Pictures.

**GÈNERE:** Animació. Aventures. Comèdia.

**CLASSIFICACIÓ:** Apta per a tots els públics.

**RECOMANADA PER A TREBALLAR:** De 6 a 10 anys.

**IDIOMES:** Espanyol. Anglès. Portugués.

**TRÀILER:** <https://youtu.be/0yZFKENPnHM>

## *Sinopsi*

*El viatge de Arlo* ens mostra un món on l'asteroide que va acabar de manera dramàtica amb els dinosaures, passa de llarg. Una de les fantàstiques conseqüències d'aquest canvi és que els dinosaures i els éssers humans arriben a conviure junts en la Terra.

En aquest èpic viatge al món dels dinosaures descobrirem Arlo, un Apatosaure que viu amb la seua família en una granja on sembren dacsas. Arlo és el més xicotet de la casa, és fràgil, maldestre, tot li fa por i li espanta. A causa d'un desgraciat accident Arlo perd el seu pare i la seua vida pateix un gran canvi.

Es farà amic d'un xiquet humà salvatge al qual Arlo li dona el nom de Spot. Tots dos iniciaran un viatge ple d'aventures i perills, per paisatges increïbles, on aprendrà a enfrontar-se a les seues pors i descobrirà del que veritablement és capaç.

Serà un extraordinari viatge de supervivència i autodescobriment, amb personatges increïbles i commovedors. Gràcies a l'amistat i a la comprensió mútua, Arlo i Spot demostraran que tot és possible.

## Personatges

### ARLO

Xicotet dinosaure de la família dels Apatosaurus. És el menor de la seua família -va ser l'últim a eixir de l'ou-. Es mostra temorós, maldestre en els seus moviments i fràgil. Tot li fa por, encara que ell sempre està disposat a ajudar en les tasques que la seua mare i el seu pare veuen més adequades per a ell.

Una sèrie de desgraciats esdeveniments fan que Arlo caiga al riu i siga arrossegat pel corrent molt lluny de la seua llar. Es veu obligat per primera vegada en la seua vida a enfrontar les seues pors, desafiant a la dura i desenfrenada naturalesa en un llarg i difícil viatge de retorn a casa. En el camí, l'amistat insòlita amb el xiquet salvatge -involuntari causant d'aquests esdeveniments- al qual anomena Spot, l'ajuda a adonar-se que és capaç d'aconseguir molt més del que mai va pensar.



### SPOT



És un xiquet que ha perdut la seua família i des de llavors s'ha vist obligat a sobreviure només en la naturalesa. Es desplaça de quatre grapes i es comunica a través de sons guturals (grunyits i udols) com la resta de l'espècie humana que habitava llavors la Terra.

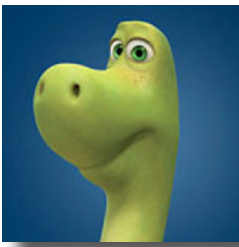
Spot és un xiquet rude i tenaç, valent i segur de si mateix i amb un gran cor. La seua relació amb Arlo, encara que parteix de la desconfiança mútua, evoluciona fins a forjar una gran amistat basada en l'ajuda, la comprensió i l'afecte, conforme van coneixent-se i superant les dificultats i obstacles del camí.

### HENRY

Pare d'Arlo. Henry és valent, treballador i entusiasta defensor dels valors familiars. La seua major preocupació és el benestar de la seua família i la prosperitat de la seua granja, cultiven dacsa per al seu propi consum. Al costat de la seua dona, sap transmetre tant a la seua filla com als seus dos fills la responsabilitat en les tasques que han d'assumir, tenint en compte les seues capacitats personals.

Henry és afectuós i atent amb Libby, Buck i Arlo, especialment amb aquest últim, el seu fill xicotet, sap de la seua fragilitat i els seus temors. Per això Henry es preocupa per ell d'una manera especial, però té plena confiança que amb esforç i perseverança vencerà les seues pors i aconseguirà tirar avant.



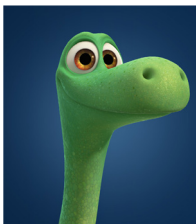
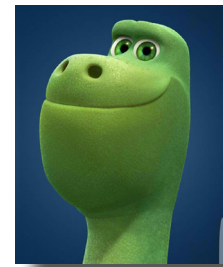


### IDA

Mare d'Arlo. Ida és intel·ligent, enginyosa i afectuosa. Treballa igual que el seu marit en la granja familiar. Després de l'accident que pateix Henry i la seua pèrdua, Ida ha de fer-se càrrec tant de la granja com de l'educació de la seua descendència. La desaparició d'Arlo la sumeix en un estat de profunda tristesa que ha de superar per a poder seguir avant al costat de Buck i Libby.

### BUCK

Germà d'Arlo. És el més gran, el més fort i el més revoltós. Com li diu el seu pare res més eixir de l'ou: "quina andròmina estàs fet". Li agrada empenyar Arlo, sap que és molt espantadís i el xicotet és un blanc fàcil per als seus bruscos jocs. La seua seguretat i fortalesa li resulten molt útils per al treball diari en la granja, encara que la intel·ligència no li acompanye.



### LIBBY

Germana d'Arlo. Libby és simpàtica i vivaç, li agrada gastar bromes, sobretot a Buck. El seu caràcter divertit no impedeix que s'encarregue de les dures tasques de la granja que li corresponen.

### TIRANOSAURES REX: (Butch, Ramsey y Nash)

Són una curiosa família de T-Rex, estan al càrrec d'un gran ramat de bisons, que van traslladant a la recerca de pastures i abeuradors.

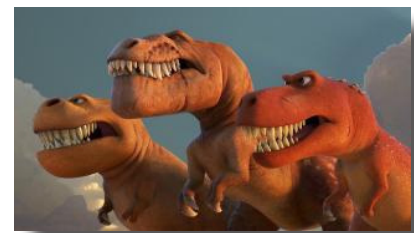
És una vida dura plena de contratemps i aventures, que fins i tot els ha deixat cicatrius en els seus cossos.

Gaudir de la narració d'aquestes històries, al voltant d'un bon foc cada nit, és el seu passatemps favorit després d'un dur dia de faena.

**Butch** és el pare de Ramsey i de Nash, gaudeix transmetent-los l'amor pel seu treball. És gran, fort i intimidant, té una gran cicatriu en el seu rostre fruit d'un dels seus nombrosos enfrontaments.

**Ramsey** és valent, intel·ligent i extravertida. És la més sensible de la família, es mostra molt afectuosa tant amb Arlo com amb Spot, però també sap defensar-se del seu germà quan aquest envaeix la seua "bambolla personal".

**Nash** és dinàmic i entusiasta, li encanta l'aventura imolestar a la seua germana. En una de les seues freqüents distraccions perd el ramat de caps de bestiar de la família.



## FORREST

És un misteriós Styracosauro que viu en el bosc. Igual que Arlo, té moltes pors irracionals. La seua gran capacitat per a camuflar-se i l'ajuda d'un curiós grup de criatures li fan sentir-se més segur i a resguard de possibles perills.



## QUATRERAPTORS (Bubbha, Lurli y Pervis)

Actuen com a lladres de bestiar o "cuatrerros" robant el ramat a la família de T-Rex. Són uns dinosaures estranys, tenen plomes en algunes parts del seu cos. Malgrat la seua xicoteta grandària poden ser molt perillosos quan ataquen en grup, són astuts i molt agressius.

## PTERODÁCTILS (Trueno, Tormenta y Borrasca)

Els pterodáctils són carronyers voladors, es dediquen a la cerca i "rescat" de víctimes de les tempestes. Encara que aquest "rescat" signifie formar part del seu menú. Però quan Trueno, Tormenta i Borrasca intenten "rescatar" Spot, s'emporten una gran sorpresa: Arlo s'enfronta a ells amb vertadera valentia!!!



## *Treball en Habilitats per a la Vida*

- A nivell **COGNITIU**

Autoconeixement. Autoestima. Amistat. Família. Generositat. Valentia. Esforç i superació personal. Educació en igualtat. Rols i estereotips de gènere.

- A nivell **EMOCIONAL**

Superació de les pors. Empatia. Expressió emocional.

- A nivell **SOCIAL**

Habilitats socials bàsiques per a la interacció social. Habilitats d'oposició (assertivitat). Habilitats d'autoafirmació.

## Proposta d'Activitats

### I. ACTIVITAT PRÈVIA A LA PROJECCIÓ

#### 1. "ARLO I SPOT"

##### Objectius:

- Captar l'atenció i l'interés del grup per la pel·lícula.
- Crear un ambient d'expectació cap al que veuran.
- Propiciar un acostament lúdic al món dels dinosaures.

##### Materials:

- Làmina I (6 - 8 anys) i làmina II (8 - 10 anys).
- Llapis de colors.



##### Desenvolupament:

**FASE I** – Introduïrem l'activitat nomenant els dos protagonistes de la pel·lícula: Arlo i Spot, un dinosaure i un xiquet que viuran un meravellós viatge: "El viatge de Arlo".

**FASE II** – A continuació obrirem un col·loqui sobre els dinosaures: com eren?; de què s'alimentaven?; com vivien?; en quina època?; van conviure amb els humans?; quins tipus de dinosaures coneixen?...

Intentarem que siga un col·loqui amé i participatiu, no importarà tant la veracitat de les respostes com la fluïdesa d'aquestes, l'objectiu serà crear un ambient distés i creatiu que els predispose al visionat de la pel·lícula.

**FASE III** – En aquesta tercera fase acostarem els nostres dos protagonistes a cada participant, repartint-los una làmina perquè unisquen amb punts i completen la figura i, seguidament, l'acolorisquen lliurement.



S'han preparat dos làmines. La làmina I per a alumnat de 6 a 8 anys i la làmina II per a alumnat de 8 a 10 anys.



### FI DE L'ACTIVITAT:

Abans de veure la pel·lícula posarem l'accent que tant Arlo com Spot són dos éssers especials i hauran de fixar-se molt bé en com es comporten i com es comuniquen. Finalment donarem pas a la projecció.

## II. ACTIVITATS POSTERIORS A LA PROJECCIÓ

### 1. "SUPERAR LES PORS"

#### Objectius:

- Fomentar l'autoconeixement i millorar l'autoestima.
- Reconèixer la importància de l'amistat i de la família.
- Potenciar valors com la generositat, la valentia, l'esforç i la superació personal.
- Treballar la superació de les pors.
- Afavorir l'expressió emocional.
- Fomentar l'empatia.
- Millorar la comunicació en el grup, afavorir l'escolta activa.
- Aprendre a parlar en públic, a expressar opinions, a demanar la paraula i a respectar els torns de paraula.

#### Materials:

- Fitxa I (8 – 10 anys).
- Bolígraf.
- Pissarra o símil.
- Guixos o retoladors tipus Velleda.





### Desenvolupament:

**FASE I** – A manera d'introducció a l'activitat preguntarem si els ha agradat la pel·lícula, què els ha semblat i quin personatge o personatges els han agradat més. Aquestes preguntes ens serviran per a obrir un col·loqui sobre Arlo, de com era aquest abans del viatge i com era després.



En el cas d'estar treballant amb alumnat de 6 a 8 anys, s'adaptarà (si es creu convenient) el llenguatge de les preguntes.

Conduïrem el col·loqui amb les següents preguntes:

- Què us crida l'atenció del naixement d'Arlo, de Libby i de Buck ?
- Quin problema té Arlo amb les gallines? què li succeeix cada vegada que els donarà menjar?
- Què succeeix quan Henry li ordena a Arlo matar a la "bestiola" que està menjant-se la dacsca?
- Com s'enfronta Arlo a Bubbha, Lurli i Pervis, els Quatrerraptors, per a ajudar als T-Rex a recuperar el bestiar?
- Butch li demana a Arlo que els ajude a conduir el bestiar a l'abeurador, en un moment donat una part del bestiar sembla que se separarà, què fa Arlo per a impedir-ho?
- De retorn a casa Arlo ha d'enfrontar-se a una tempesta i a Trueno, Tormenta i Borrasca, els Pterodàctils, per a salvar el seu amic Spot. Com actua? aconseguix rescatar-lo?



**FASE II** – En esta fase passarem a analitzar els comportaments que mostren les pors inicials d’Arlo i els comportaments durant el viatge que mostren que els està superant.

• **ALUMNAT DE 6 A 8 ANYS:**

Escriurem en la pissarra el següent:

Pors inicials	Superació de les pors
Cuques de llum	Es llança al riu durant una tempesta per a salvar a Spot
Tempestes	Parteix arbres amb la cua
Sorolls forts	Lluita amb Bubbha, Lurli i Pervis (els Quatrerraptors)
La seua germana	S’acosta als cavernícoles
Gallines	Contempla el cel estrellat
El camp de dacsa	Aprén a rugir molt fort

Demanarem al grup que de cada columna reconeguen les que són certes.

• **ALUMNAT DE 8 A 10 ANYS:**

Repartirem la fitxa I i deixarem cinc/deu minuts perquè l’emplenen.



**FASE III – Conversa grupal. Posada en comú.**

• **ALUMNAT DE 6 A 8 ANYS:**

Obrirem una conversa grupal i participativa. En la qual, de manera senzilla, parlarem sobre les pors que totes les persones podem tindre: por a la foscor; a d'allò desconegut; als monstres; als sorolls forts (trons, crits, colps).


• **ALUMNAT DE 8 A 10 ANYS:**

Farem una posada en comú en la qual treballarem cada aparellament per a esbrinar com Arlo ha superat les seues pors: qui o què li ha ajudat i de quina manera.



**FI DE LA ACTIVITAT**

Tancarem l'activitat amb una reflexió que reforce la idea que s'ha volgut transmetre:

 *“Com diu Henry en la pel·lícula: -a vegades cal traspasar la barrera de la por per a veure la bellesa que hi ha a l'altre costat. Si no sents por alguna vegada és que no estàs viu-”.*

*Totes les persones sentim por alguna vegada en la vida: tindre por és normal. Hem vist com Arlo aprèn a conviure amb les seues pors, gestionant-les de manera que no li limiten, i a tindre confiança en si mateix. Ens ha mostrat que les pors es poden superar, cal saber reconèixer-les i saber què les origina per a poder vèncer-les”.*

## 2. "FA 65 MILIONS D'ANYS..."

### Objectius:

- Reconèixer la bellesa de la naturalesa i la necessitat de la seua cura i protecció.
- Fomentar l'amor, la protecció i el respecte pels animals.
- Afavorir l'expressió emocional.
- Fomentar l'empatia.
- Estimular la imaginació i la creativitat.
- Millorar la comunicació en el grup, afavorir l'escolta activa.
- Aprendre a parlar en públic, a expressar opinions, a demanar la paraula i a respectar els torns de paraula.

### Materials:

- Fitxa II (de 6 a 8 anys), fitxa III (de 8 a 10 anys).
- Llapis o bolígraf.



**Desenvolupament:**

**FASE I** – Introduïrem l'activitat recordant la primera escena de la pel·lícula en què veiem un asteroide creuar el cel. En passar de llarg i no impactar en la terra no es va produir l'extinció dels dinosaures tal com coneixem.

La pel·lícula ens presenta un món en el qual dinosaures i éssers humans comparteixen planeta, en aquest "món diferent" tots dos tenen qualitats diferents de les reals.

**FASE II** – Relacionat amb el tema anterior centrarem l'atenció de les xiquetes i xiquets en el comportament d'Arlo i d'Spot: com es comuniquen, a què es dediquen i quines habilitats tenen. L'objectiu que pretenem és que arriben a la conclusió que hi ha hagut un canvi de papers: els dinosaures es comporten com les persones i les persones com els animals.

Amb eixa finalitat establirem un diàleg, obert i participatiu, centrat en aquestes dos qüestions:

- Què veieu diferent en Arlo de la idea que teniu del que és un dinosaure.
- Què veieu diferent en Spot del que és una xiqueta o un xiquet

**FASE III** –Després de revisar el comportament d'Arlo i Spot, les xiquetes i xiquets s'hauran adonat que Spot actua com una mascota, sovint amb gestos que ens recorden un gos. Però amb altres habilitats tan importants i necessàries com les d'Arlo, que en la pel·lícula ens recorda un ésser humà.

En moltes ocasions "humanitzem" les nostres mascotes o fins i tot altres animals que ens agraden especialment, dotant-los de "personalitat". Seguint aquests preceptes demanarem al grup que parlen d'estes qualitats "especials" de les seues mascotes o d'algun animal que els agrada molt.



• **ALUMNAT DE 6 A 8 ANYS:**

Repartirem la fitxa II per a que dibuixen la seua mascota i escriguen tres paraules que definisquen les seues qualitats "especials".

• **ALUMNAT DE 8 A 10 ANYS:**

Repartirem la fitxa III per a que dibuixen la seua mascota i escriguen tres frases que descriguen les seues qualitats "especials".

Deixarem cinc/deu minuts de temps per a que vagen emplenant les fitxes.

**FASE IV** – Conversa grupal. Posada en comú.

• **ALUMNAT DE 6 A 8 ANYS:**

Necessitarem ser més directius per a aconseguir que tot el grup participe. Demanarem a cada xiqueta i a cada xiquet que li conte a la resta les qualitats de la seua mascota o de l'animal triat.

• **ALUMNAT DE 8 A 10 ANYS:**

Establirem un col·loqui, obert i participatiu, sobre les qualitats de les seues mascotes o dels animals triats.



**FI DE L'ACTIVITAT**

Tancarem l'activitat amb una reflexió que reforce la idea que s'ha volgut transmetre:



*"Tots els éssers vius posseeixen diferents qualitats i aptituds, que aquestes no els fan ni millors ni pitjors si no diferents, i que els éssers humans no som ni especials ni els amos del món. Només som un ésser viu més dels que habiten la Terra"*

### 3. "DE XICA O DE XIC"

#### Objectius:

- Reconèixer la necessitat d'educar en igualtat.
- Potenciar la cohesió familiar.
- Identificar estereotips i rols de gènere.
- Millorar la comunicació en el grup, afavorir l'escolta activa.
- Aprendre a parlar en públic, a expressar opinions, a demanar la paraula i a respectar els torns de paraula.

#### Materials:

- Fitxa IV
- Llapis o bolígraf.



#### Desenvolupament:

**FASE I** – Començarem l'activitat recordant les dos famílies que apareixen en la pel·lícula: la família del nostre protagonista, Arlo, i la família de T-Rex. Les dos famílies són un bon exemple del que és treballar en equip, cada membre té les seues pròpies tasques assignades, sense distinció de gènere i adaptades a les seues capacitats. Totes les tasques són importants i necessàries per al benestar familiar.

**FASE II** – Col·loqui en el qual parlarem de la família d'Arlo i de la família de T-Rex sobre quines coses fa cada membre de la família i de si hi ha distinció de gènere a l'hora de repartir les tasques.

Per a conduir el col·loqui cap als aspectes que volem treballar, ens servirem de les següents preguntes:

En la granja familiar d'Arlo, cada membre té les seues tasques assignades: .

- . De quin treball s'encarrega Buck? per què creieu que fa eixe treball?
- . De quin treball s'encarrega Libby? per què creieu que fa eixe treball?
- . De quin treball s'encarrega Arlo? per què creieu que fa eixe treball?

En la família de T-Rex:

Què fa Ramsey?

Què fa Nash?

Finalitzarem el col·loqui preguntant si creuen que hi ha diferències entre les tasques que realitzen els dinosaures xica i xic i per què.



**FASE III** – Repartirem la fitxa IV en la qual s'ha elaborat un llistat de tasques domèstiques i tres opcions de resposta: “de xica”; “de xic” i “no té gènere”, perquè assenyalen la casella que consideren adequada a cada tasca. L'objectiu serà que reflexionen sobre si aquestes tasques estan socialment assignades a un gènere o no. Deixarem cinc/deu minuts perquè emplenen la fitxa.

Transcorregut el temps recollirem les fitxes i farem un recompte de creus. Posteriorment farem una valoració dels resultats obtinguts.

### FI DE L'ACTIVITAT

Tancarem l'activitat amb una reflexió:



*“Com hem vist en la pel·lícula, tant a les “dinosaur xiques” com als “dinosaur xics” se'ls assignen les tasques no pel gènere sinó per les seues capacitats o habilitats. Totes les persones som capaces de realitzar qualsevol de les tasques necessàries en la llar familiar, independentment que siguem xiquetes o xiquets, les tasques no tenen gènere. Potser un xic no pot posar una llavadora? Potser les xiquetes naixen sabent cosir?”*



### III. TANCAMENT

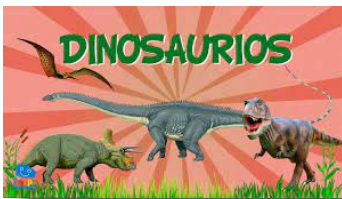
#### 1. "DEIXAR EMPREMTA"

Com a tancament i final de les activitats, igual que Arlo deixa la seua petjada en la sitja familiar quan es considera mereixedor d'això, les xiquetes i xiquets participants deixaran la seua petjada (el palmell de la mà) utilitzant pintures de dit o tèmperes, en els dibuixos de les seues mascotes o animals favorits que van realitzar en la primera activitat posterior a la projecció. Opcionalment podrem crear un collage o mural amb els dibuixos, que podríem exposar a l'aula o en algun altre lloc del centre educatiu.



### IV. PER A APRONFUNDIR

Proposarem el visionat d'uns vídeos educatius sobre dinosaures:



Happy Learning Español:  
<https://youtu.be/dTgofE8nrk0>



Happy Learning Español:  
<https://youtu.be/qizBXZNiNSY>



Editorial Casals:  
<https://youtu.be/zsuAFWGa-xg>

# Làmina I

•“ARLO I SPOT”

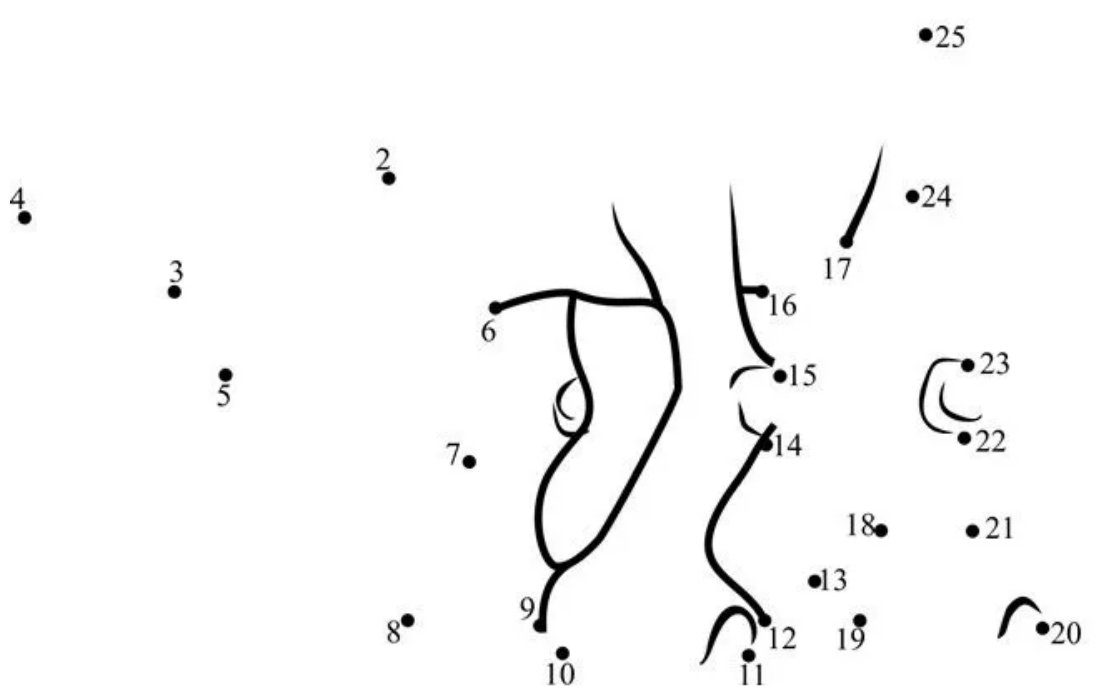
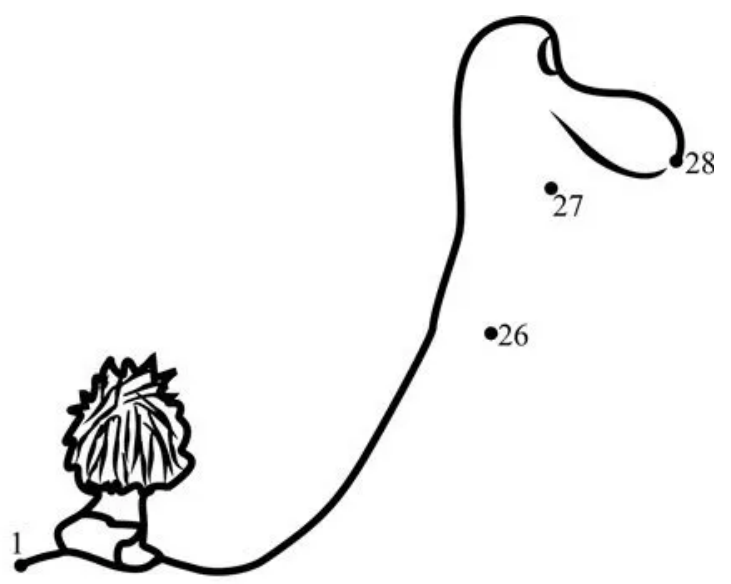
Uneix els punts i acoloreix.



## Làmina II

### • "ARLO I SPOT"

Uneix els punts i acoloreix.



## Fitxa I

### • "SUPERAR LES PORS"

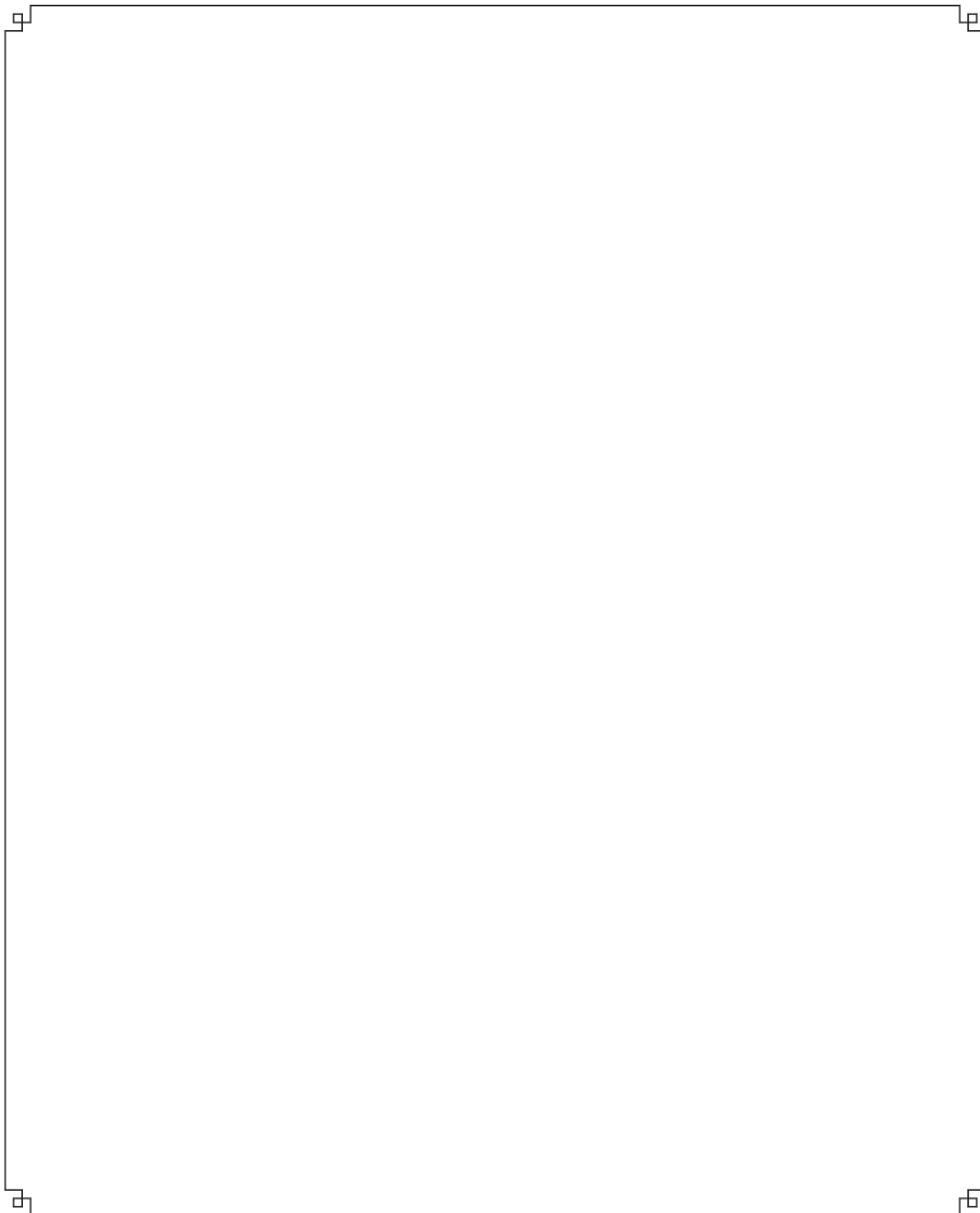
Uneix amb una fletxa cadascuna de les coses que li fan por a Arlo amb la frase que mostra que ho ha superat.

Pors	Superació de les pors
Entrar al galliner per a donar menjar a les gallines.	Travessa el bosc durant una nit de tempesta.
La primera trobada amb Spot, quan per a Arlo encara és una "bestiola" que els està robant la dacsca.	Entaula una amistosa relació amb la família de T-Rex.
Les tempestes amb llamps i trons.	S'enfronta a Bubbha , Lurli i Pervis (Quatrerraptors: dinosaures emplomats).
Les grans i sorolloses crescudes del riu que li recorden l'accident del seu pare.	Arlo i Spot es fan grans amics.
Quan es troba per primera vegada, i per sorpresa, amb animals desconeguts.	Es llança al riu per a salvar a Spot.

## *Fitxa II*

·“FA 65 MILIONS D’ANYS...”

**Dibuixa la teua mascota o animal favorit i escriu tres paraules que definisquen les seues qualitats “especials”.**



### *Fitxa III*

• **“FA 65 MILIONS D’ANYS...”**

**Dibuixa la teua mascota o animal favorit i escriu tres frases que definisquen les seues qualitats “especials”.**



## Fitxa IV

### • "DE XICA O DE XIC"

Marca amb una creu la casella que consideres adequada a cada tasca.

Tasques domèstiques	de Xica	de Xic	No té gènere
Netejar			
Passejar al gos			
Posar la llavadora			
Fer la compra			
Cuinar			
Parar taula			
Recollir la taula			
Baixar el fem			
Posar el rentavaixelles			
Rentar els plats			
Xicotetes reparacions en la llar			
Comprar material escolar			

**Esta guía didáctica ha sigut elaborada amb finalitats educatives, no comercials.  
Les imatges que conté la guia són propietat de Pixar Animation Studios i Walt Disney Pictures.**



## **AJUNTAMENT DE VALÈNCIA**

REGIDORIA DE SALUT I CONSUM

**Servici d'Addiccions (PMD/UPCCA-València)**  
C/Amadeu de Savoia, 11. Planta baixa, pati D.  
46010 – València  
Telèfon: 963 52 54 78  
Extensió: 2029

[www.valencia.es/val/pmd/pla-municipal-de-drogodependencies](http://www.valencia.es/val/pmd/pla-municipal-de-drogodependencies)



### **Col·laboren:**

