

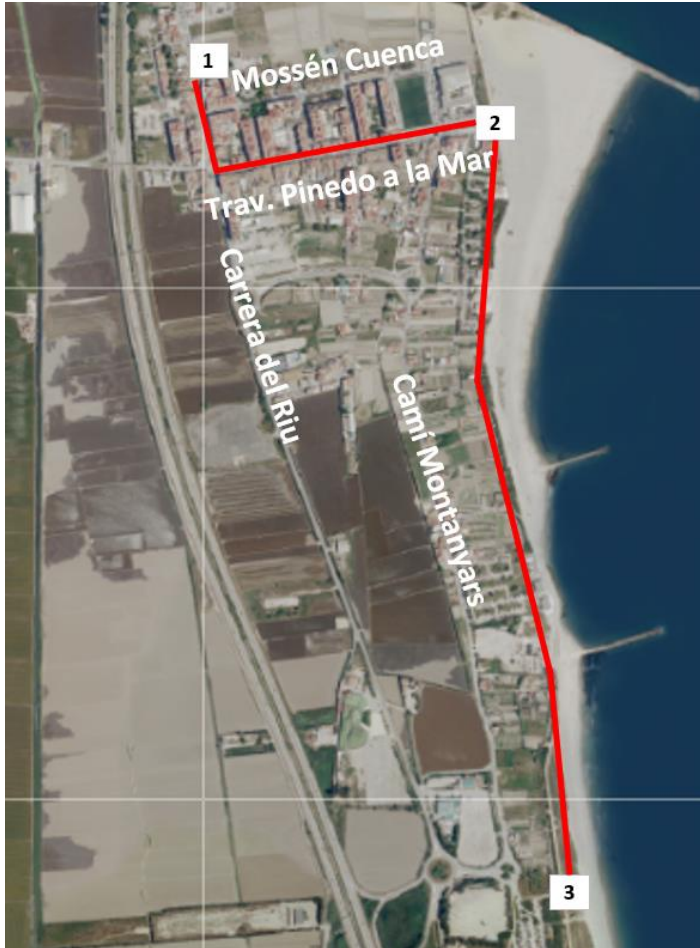


# 1. BARRACA LA GENUÏNA / EDIFICIS HISTÒRICS DE PINEDO

RUTA TURÍSTICA PER POBLES DEL SUD – PINEDO

 **TURISMO  
DE BARRIOS**

## **PLÀNOL GENERAL DE LA RUTA**



## **SITUACIÓ DEL RECURS TURÍSTIC**



**AJUNTAMENT  
DE VALÈNCIA**

## HISTÒRIA

Encara que, com s'indica en la fitxa 2 d'este recorregut, en la platja de Pinedo es va produir un important desembarcament de soldats del rei Jaume I d'Aragó durant la conquesta de València, tot indica que esta zona no començà a poblar-se fins a finals del segle XVIII. Abans, es tractava d'un terreny pantanós i insalubre, exposat a més als atacs dels pirates barbarescs.

Este poblament es va produir a través d'alqueries i molins (com Les Casotes, que va ser un molí arrosser i en l'actualitat és la seu de l'alcaldia de Pinedo) (**fotos 7 i 8**) i barraques (com La Genuïna, de principis del segle XIX i que conserva la coberta vegetal tradicional de borro d'esta construcció típicament valenciana) (**fotos 5 i 6**) que a poc a poc van anar ocupant antics terrenys de mareny o marjal transformats a zones d'horta.

Encara que s'ha atribuït l'origen del topònim "Pinedo" a l'abundància de pins, com a prolongació de la pineda existent en la Devesa del Saler, l'historiador local Juli Navarro indica que prové del cognom de Concepción Pinedo, terratinent del segle XVIII que va ser propietària d'un molí arrosser en esta zona. La primera volta que es registra el topònim, com "Barracas de Pinedo", és en el mapa del terme general de València, de Tomás López (1788), repetint-se este topònim o similars en mapes posteriors (**fotos 1 i 2**).

Durant el segle XIX i la primera mitat del segle XX, l'arròs, al costat de l'horta i la pesca, foren les formes de manteniment dels habitants de Pinedo, coneguts pel gentilici popular de "blavets".

El poblat, primer pertanyent al terme de Russafa i posteriorment annexionat a València juntament amb la resta del terme russafeny, s'estructurava al llarg del camí de Pinedo o del Saler, la Carrera del Riu, paral·lela a la séquia del Rei, i de la travessia de Pinedo a la Mar, prolongació del camí del Tremolar, provinent de l'Oliveral i que forma part d'un antiquíssim eix de l'horta que es prolonga pel camí dels Vaques (Oliveral), Assagador de la Torre (Forn d'Alcedo) i Assagador de la Baixada dels Bous (en \*Faitanar): una via per la qual baixava el bestiar boví a pasturar en les marjals i la Devesa del Saler.

Però l'execució de noves infraestructures i, especialment, la construcció del nou llit del riu Túria provocaren la desaparició d'una gran part del nucli antic de Pinedo, incloent l'església parroquial (**fotos 3 i 4**), així com la partició de la població, quedant aïllat el barri de Tres Camins al nord del nou llit i sent afectat posteriorment per la construcció de la depuradora i de la ZAL del port.

A pesar d'açò, encara es conserven nombroses cases "de poble" d'estil tradicional, d'una o dos altures, grans balcons i, algunes d'elles, amb interessants ornamentacions; especialment en la Carrera del Riu, la Travessia de Pinedo a la Mar i el camí dels Montanyars. Recorrent este últim camí, que discorre paral·lel a la platja entre hortes i arrossars, gojarem d'un bell paisatge, amb camps en producció, alqueries i barraques.

## INFORMACIÓ GENERAL

**Adreça:** LesCasotes: Carrera del Riu, 261. Barraca La Genuïna: Carrera del Riu, 283.

Són d'especial interès les edificacions existents en la Carrera del Riu, la Travessia de Pinedo a la Mar i el camí dels Montanyars.

## ACCESSIBILITAT

**Accés:** Accessible mitjançant rebaixos. Hi ha escalons en alguns punts.

**Aparcament:** Existixen diverses places d'aparcament de discapacitats en els voltants, sent les més pròximes les de la Carrera del Riu, 316 i 322.





**FOTO 1.** "Casas de Pinedo" en el Plano de Valencia, asediada y tomada el 9 de enero de 1812 por la armada francesa de Aragón, a las órdenes del Mariscal Suchet, duque de Albufera





**FOTO 2.** “Caserío” i PLATJA de Pinedo en la *Carta desde cabo Cullera hasta el Grao de Valencia*, comprendiendo la Albufera (alçada en 1877 per la Comissió Hidrogràfica a càrrec del capità de fragata Rafael Pardo de Figueroa)





**FOTO 3.** L'església de Pinedo en 1921, desapareguda en construir el nou llit del riu Túria en els anys 60 del segle XX. Biblioteca Valenciana Digital



**FOTO 4.** Actual església de María Mare de Crist de Pinedo, de l'arquitecte Camilo Grau, en el carrer Mossén Cuenca, construïda en 1975.





FOTOS 5 I 6. Barraca la Genuïna







FOTOS 7 I 8. Les Casotes, seu de l'alcaldia de Pinedo

