



2. COMUNITAT DE PESCADORS DEL PALMAR

RUTA TURÍSTICA PER POBLES DEL SUD - EL PALMAR

TURISMO DE BARRIOS

PLÀNOL GENERAL DE LA RUTA



SITUACIÓ DEL RECURS TURÍSTIC



AJUNTAMENT DE VALÈNCIA

HISTÒRIA

La històrica Comunitat de Pescadors del Palmar va ser constituïda oficialment en 1857, però els seus antecedents són molt més antics. Jaume I va atorgar un privilegi a Morella el 21 de gener de 1250 que preveia la possibilitat que qualsevol veí de la ciutat i el regne de València, i fins i tot qualsevol estranger, poguera pescar en l'Albufera. Però uns anys més tard, en 1276, Pere el Gran va decidir establir una regulació més estricta de la pesca, que en 1283 es materialitza en un nou privilegi en el qual, a més de nomenar quatre jurats entre els pescadors, indica els llocs on estava permesa o no la pesca, i l'obertura de la veda des de sant Miquel (19 de setembre) fins a la Pasqua, període en el qual es podia pescar.

Posteriorment se succeïren noves disposicions legals d'altres monarques, fins que en 1451 Alfons el Magnànim cita expressament al Comú de Pescadors del Palmar com a entitat amb existència pròpia, conformada per veïns de Russafa que pescaven en el llac i habitaven algunes temporades en barraques situades en l'illa del Palmar.

Quan en 1857 es formalitza l'escriptura de constitució de la Comunitat de Pescadors, s'aconseguirà també la reducció de la seua contribució al Patrimoni Real (al qual llavors pertanyia l'Albufera) a només una desena part del valor de la pesca (abans era una quinta part), que després es va convertir en un arrendament a pagar pels comuners a mode de cànon fix. En l'actualitat, el nombre de socis de la Comunitat és d'uns 400, encara que només es dediquen a la pesca comercial aproximadament una quarta part d'ells, i es reuneixen en el magnífic edifici construït en els anys 20 en el carrer de Caudete **(fotos 1 i 2)**.

La vida de la Comunitat s'estructura entorn al sorteig de redolins, en referència a les boles (abans de cera, ara de fusta) que contenen dins d'elles un paper amb el nom de cadascun dels pescadors que opten anualment a un punt de pesca. En la pràctica, el concepte de *redolí* ha acabat designant tant el dret a pescar inherent a ser membre de la Comunitat, com el lloc o paratge de l'Albufera on cada membre té dret a pescar durant la temporada.

La junta de la Comunitat es reuneix en tres ocasions: la Junta de Capítols, el primer diumenge de juliol, per a fer eleccions, decidir altes i baixes de socis i revisar o modificar els capítols que convinguen; la Junta de Redolins, el diumenge següent, en la qual se sortegen els llocs de pesca o *calaes*; i la Junta de Comptes. En el sorteig, els redolins s'introdueixen en un bombo (antigament en una bossa de cuir) i es trauen d'u en u, llegint-se el nom del pescador, que tria el lloc de pesca amb la fórmula "Assente vosté la 'calà"... Este sorteig va ser també magistralment descrit per Blasco Ibáñez en *Cañas y barro*, i es conta que el famós novel·liste va escriure part de la seua obra sobre la taula presidencial de la Comunitat de Pescadors, que encara hui es conserva en el saló principal de la seua seu **(fotos 3, 4, 5 i 6)**.

Dins del secular funcionament de la Comunitat, també són molt interessants les senyals de redolí: les marques o símbols distintius usats pels pescadors del Palmar per a marcar les seues pròpies xàrcies i utensilis de pesca **(foto 7)**.

Formar part de la Comunitat és un dret hereditari, que es pot transmetre per herència, donació o venda a parents; abans només ho era dels hòmens en complir els 24 anys o casar-se, però des de principis del segle XXI i després d'una llarga reivindicació, també les dones poden participar en els sortejos, en igualtat de condicions amb els hòmens a l'hora d'optar per llocs de pesca o heretar els drets.

La baixada en la rendibilitat de la pesca i l'escassetat de peixos en el llac esdevinguda les últimes dècades a causa de la contaminació, fan que molts pescadors ja no es dediquen a l'ofici o el compaginen amb l'hostaleria, el turisme (passejos en barca) o l'agricultura de l'arròs. Antigament, la pesca era portada amb barca fins al port del Saler, i d'allí en carros a Russafa o a la plaça Redona de la capital valenciana. En l'actualitat, la pesca es porta a la llotja local, i la major part no arriba a eixir del propi poble, ja que és adquirida pels abundants bars i restaurants existents en este.

A més de la llissa, el llobarro o la tenca (similar a la carpa), l'anguila és la protagonista de la pesca i la gastronomia local, especialment en l'elaboració del all i pebre, el plat tradicional per excel·lència de l'Albufera. Es tracta d'un exquisit guisat amb creïlla i anguila (encara que també pot cuinar-se amb altres espècies, com el rap o la rajada), i les poblacions del Palmar i Catarroja competixen en l'excel·lència a l'hora de preparar-lo **(foto 8)**.

També és ressenyable una variant, la "espardenyà" (paraula utilitzada en valencià per a referir-se a un desorde o confusió de coses), en la qual a l'all i pebre s'afeg un sofregit d'ànec (o pollastre, o conill, a falta del "pato"), i que es diu que es va preparar per primera vegada en una reunió familiar multitudinària en la Casa de Baldoví, en la qual no hi havia ingredients suficients per a guisar un all i pebre ni un arròs amb ànec per a tots els comensals... i es va decidir cuinar tots els ingredients junts **(foto 9)**.

INFORMACIÓ GENERAL

Adreça: Carrer Caudete, 13

Telèfon: 96 162 03 47

Correu electrònic: comunidad@cpescadoreselpalmar.com

Horari: Dilluns a divendres de 8 a 14 h.

ACCESIBILITAT

Aparcament: Existixen diverses places d'aparcament PMR en tot el nucli urbà, sent la més pròxima la situada en el carrer Caudete, 17.





FOTOS 1 i 2. Edificis de la Comunitat de Pescadors del Palmar i de la seua Llotja



FOTOS 3 i 4. Saló principal de la Comunitat de Pescadors, en el qual es realitza el sorteig de redolins.



FOTO 5. Sac en el qual antigament es realitzava el sorteig de redolins



FOTO 6. *Mornell*, aparell usat per a la pesca de l'anguila i altres espècies

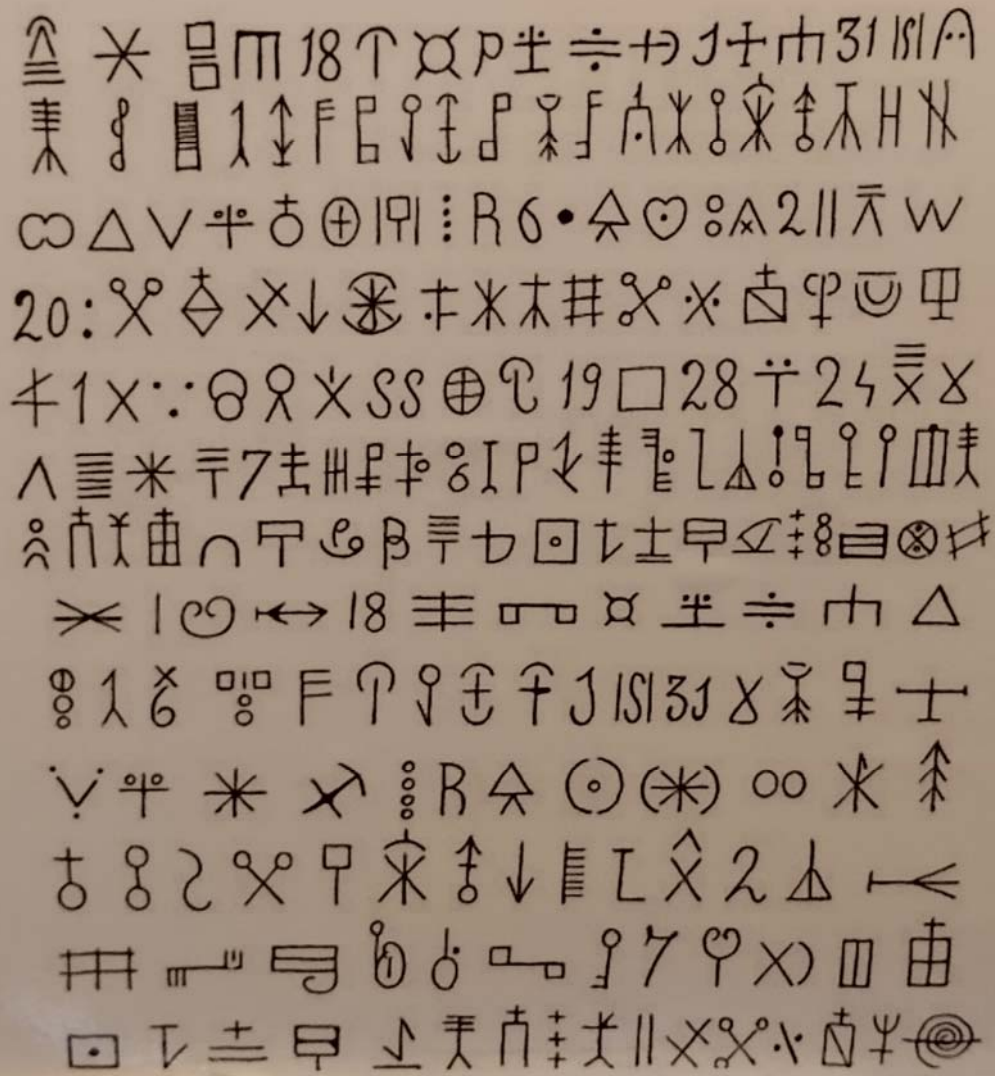


FOTO 7. Senyals de redolí: marques o símbols usats pels pescadors del Palmar per a marcar les seues xàrcies i utensilis de pesca



FOTO 8. *All i pebre d'anguila*



FOTO 9. *Espardenyà*

