

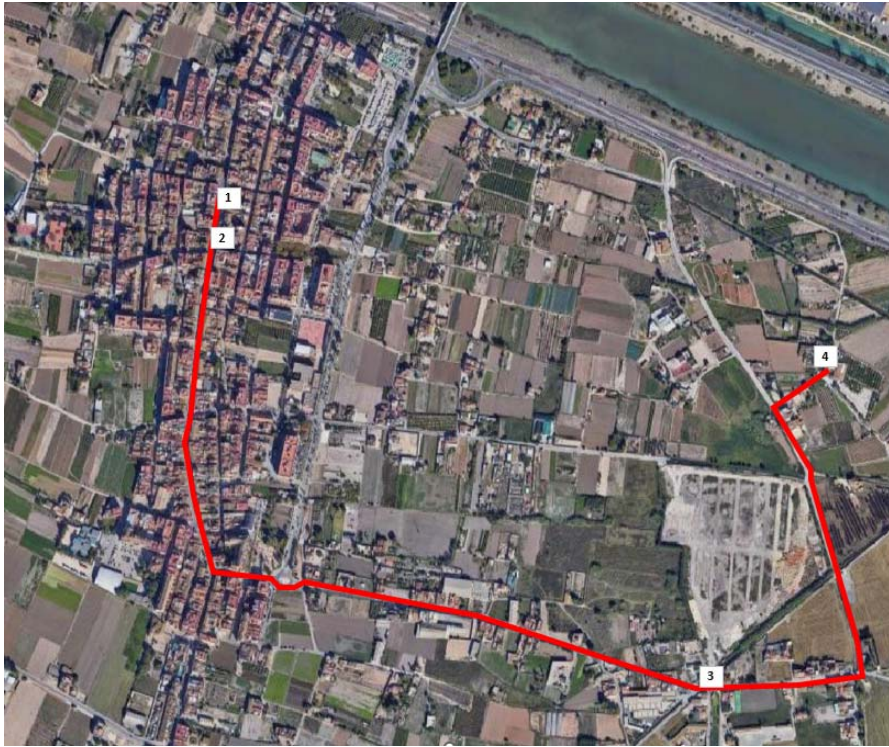


2. ESGLÉSIA DE NOSTRA SENYORA DE LEPANT

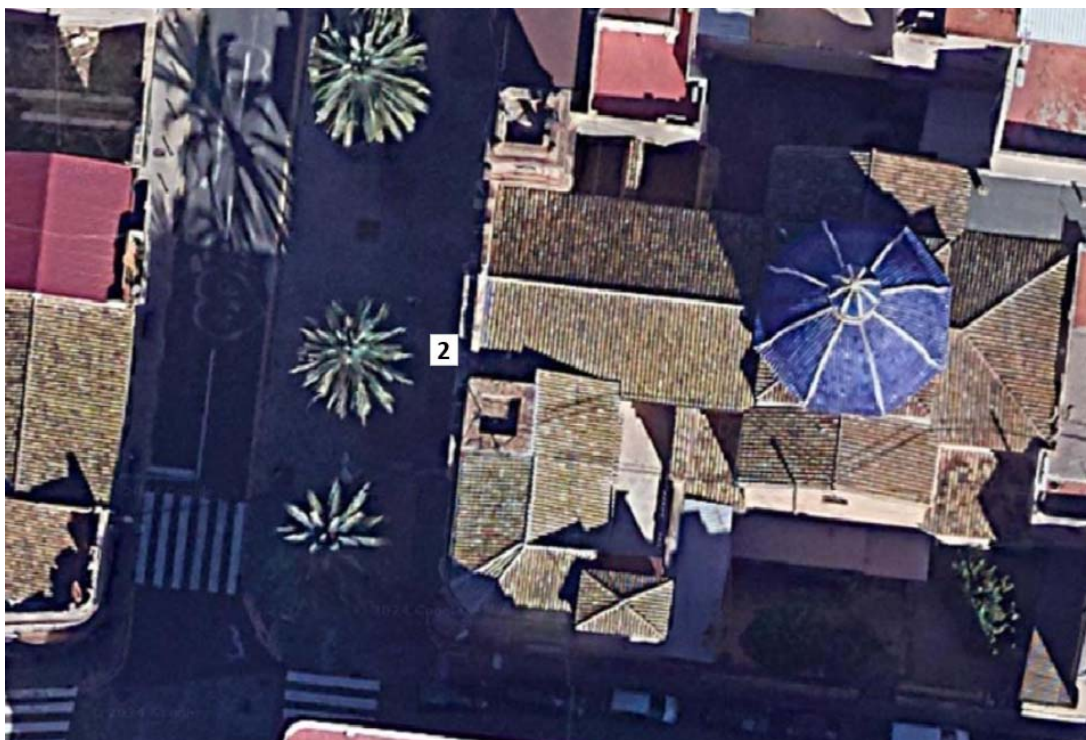
RUTA TURÍSTICA PER POBLES DEL SUD - CASTELLAR-L'OLIVERAL

 TURISMO DE BARRIOS

PLÀNOL GENERAL DE LA RUTA



SITUACIÓ DEL RECURS TURÍSTIC



AJUNTAMENT DE VALÈNCIA

HISTÒRIA

L'inici de la construcció de l'Església Parroquial de Nostra Senyora de Lepant data de 1862, segons el Llibre d'actes de l'Ajuntament de Russafa, i es va donar per acabada en 1869, encara que continuaren afegint-se elements constructius fins a la seua finalització en 1914 (**fotos 1, 2, 3 i 4**).

Convertida en parròquia en 1902, esta església va ser el punt sobre el qual es desenrotllà l'expansió del nucli residencial de Castellar, exercint també com a centre religiós de la zona, la qual disposava de diverses alqueries i vivendes disperses pel territori circumdant.

Durant la guerra civil espanyola esta ubicació va ser utilitzada com a magatzem, la qual cosa provocà el deteriorament i desaparició de diferents retaules, pintures i mobiliari del seu interior. Per esta raó, hagué de ser restaurada en finalitzar el conflicte, concloent esta restauració l'any 1947, data que apareix en el llinard de l'entrada principal.

Durant les festes patronals, dedicades a la Verge del Roser i Sant Martí de Porres, es realitzen múltiples activitats, que culminen amb la processó en la qual participen totes les confraries de la parròquia, presidida per la imatge de la Mare de Déu del Roser, i el conegut "Cant de la Carxofa" (**fotos 6 i 7**), una tradició que es remunta en la població fins a, almenys, l'any 1885, en la qual una carxofa de fusta penja del trespol de l'església, s'obri i apareix un xiquet que recita poesies a la imatge del Crist del Refugi i l'origen del qual és similar al d'altres interpretacions del teatre medieval dels antics territoris de la Corona d'Aragó, com el "Misteri d'Elx" o el Cant de la Sibil·la.

Quant a la seua construcció, la planta de l'església té forma de creu llatina i disposa de tres naus; una central amb volta de canó que es troba dividida en tres trams i dos laterals de menors dimensions, amb capelles i voltes molt rebaixades sobre petxines pintades al fresc. També pot observar-se una cúpula sobre petxines coronada per llanterna. Finalment, trobem el campanar, de rajola vista, en un dels laterals, així com les restes d'un altre campanar inacabat en el costat oposat.

La façana és d'estil classicista, mentres que l'interior tendix més al barroquisme, destacant les escaioles i daurats i la riquesa ornamental dels retaules interiors.

Va ser declarada com a Bé de Rellevància Local en 2015 en el "Catàleg de Béns i espais protegits" del Pla General d'Ordenació Urbana de la ciutat de València.

INFORMACIÓ GENERAL

Adreça: Plaça de la Mare de Déu de Lepant, 17

Telèfon: 963 96 20 18

ACCESIBILITAT

Acceso: Plaça de l'església accessible amb passos de vianants amb rebaix, entrada a l'església amb un lleuger escaló.

Aparcamemt La plaça reservada per a PMR més pròxima està situada en el carrer Vicente Puchol, 11 amb itinerari accessible fins a l'església.



FOTO 1. ~~La plaza de Patraix~~ La plaça principal de Castellar amb l'església de Nostra Senyora de Lepant en 1921.



FOTO 2. ~~La plaza de Patraix~~ Frontera principal de l'església en l'actualitat.



FOTOS 3 i 4. Vistes de l'església en l'actualitat des de diferents enquadraments





FOTO 5. Interior de l'església (foto: Facebook parròquia Nostra Senyora de Lepant). ~~Misma perspectiva en la actualidad.~~



FOTOS 6 i 7. Edificio número 12 de la plaza de Patraix (primer plano en la actualidad y en la época en que acogió la sede de la asociación de vecinos del barrio). Fue la sede del ayuntamiento de Patraix en su etapa de municipio independiente. Imatge històrica del “Cant de la Carxofa” i representació actual (fotos: amicsdelacarxofa.es)

