



3. ALQUERIES DE L'ENTORN DE LA TORRE

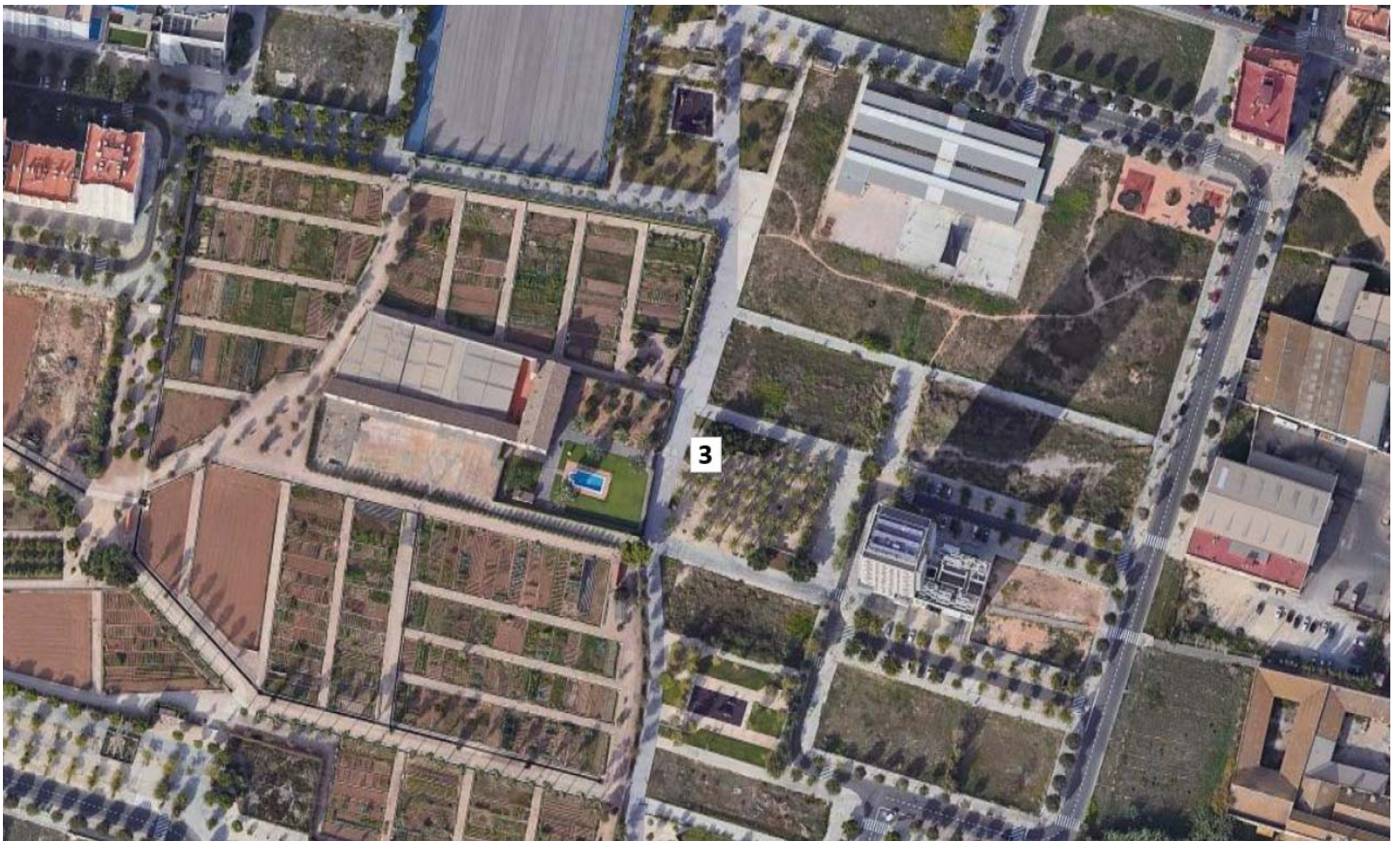
RUTA TURÍSTICA PER POBLES DEL SUD - LA TORRE-FAITANAR



PLÀNOL GENERAL DE LA RUTA



SITUACIÓ DEL RECURS TURÍSTIC



AJUNTAMENT
DE VALÈNCIA

HISTÒRIA

En l'entorn de La Torre perviuen tres alqueries i una barraca de gran interès històric i tipològic, que podem apreciar en el nostre recorregut des de l'església de La Torre (punt 2 del recorregut) fins a l'Alqueria d'Alba (**punt 4**).

En la carretera d'Alba, 25, una vegada passat el carrer Castell de Corbera, trobarem la primera d'elles: **l'Alqueria de Pastor**. Declarada Bé de Rellevància Local, es tracta d'una edificació originàriament medieval, de la qual encara s'observen restes de fàbriques de tàpia en la frontera principal i uns arcs flamígers a l'interior, del segle XV o XVI. La porta principal és l'element més distintiu, construïda amb un arc de mig punt. Es troba tancada des de 2018, a l'espera d'una necessària rehabilitació (**fotos 1 i 2**).

Si girem a l'esquerra pel camí del Saboner, arribarem, en un passeig entre jardins i horts urbans, a **l'alqueria del Saboner**, on se situa el cartell identificatiu d'esta etapa. L'edificació té el seu origen a la fi del segle XVIII o principis del XIX, i va estar lligada a la producció de sabó, d'on procedix la seua denominació. Va ser reformada intensament a la fi del segle XIX en ser adquirida per la família Trénor, que la va transformar en residència d'estiu, alhora que la dotava d'unes sitges i assecadors d'arròs i dacsa; se li van afegir terrasses i balcons amb baranes de ferro colat, així com garites en les cantonades, segurament per a protegir-se de la inseguretats de l'horta en aquells temps (provocada pel bandolerisme i les partides carlistes). En temps recents, el seu nou propietari va escometre una profunda reforma, fins a oferir l'aspecte actual (**fotos 3 i 4**).

Tornant a la carretera d'Alba pel recorregut marcat, i abans del pas inferior davall l'autovia CV-400, trobarem en un entorn enjardinat la tercera de les alqueries, **l'alqueria de Coca**, en l'entrada del mateix nom. Conformada per diverses edificacions adossades, part de la mateixa alberga una escola de música, Sedajazz, gestionada per un col·lectiu de músics independents, en la qual també es realitzen concerts (**fotos 5 i 6**).

Darrere d'esta, prop de l'autovia V-30 i al principi del carrer Pintor Joan Miró, al costat d'una passarel·la ciclopedestre, trobarem una barraca també restaurada, amb una certa polèmica respecte a la seua denominació: encara que en molts llocs apareix nomenada com a "barraca de Cotofio", realment eixa denominació correspon a un conjunt pròxim de dos barraques que desaparegueren fa anys. La seua denominació correcta és la de "**barraca de Mariano el Panso**": Mariano Olmos Olmos, de sobrenom "El Panso", va ser qui la va construir i habità en ella fins a la seua defunció, heretant-la els seus descendents, i va funcionar en el seu moment com una vaqueria (**fotos 7 i 8**).

INFORMACIÓ GENERAL

Adreça:

Alqueria de Pastor: carretera d'Alba, 25. No visitable interiorment.

Alqueria del Saboner: camí del Saboner, enfront de carrer d'Eduardo Dato. No visitable interiorment.

Alqueria de Coca: entrada de l'Alqueria de Coca, 1 a 11. Per a consultar actuacions musicals i activitats formatives de Sedajazz: www.sedajazz.es. Telèfon 963 765 655.

Alqueria de Mariano el Panso: inici del carrer Pintor Joan Miró.

ACCESSIBILITAT

Aparcament: Existixen diverses places d'aparcament de discapacitats en l'entorn: carretera d'Alba 17 i 19, plaça Castell de Xèrica, 1.



FOTOS 1 i 2. L'Alqueria de Pastor



FOTOS 3 i 4. L'Alqueria de Saboner, al costat dels horts urbans de Sociòpolis.



FOTOS 5 i 6. L'Alqueria de Coca



FOTOS 7 i 8. La barraca de Mariano el Panso

