

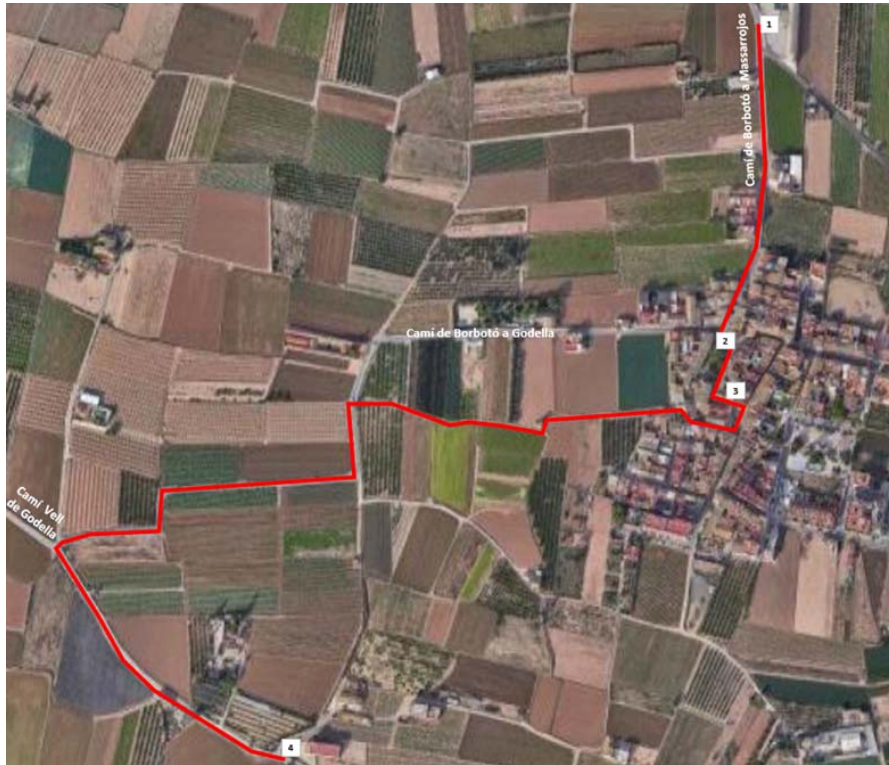


2. NUCLI PRIMITIU DE BORBOTÓ

RUTA TURÍSTICA PER POBLES DEL NORD - BORBOTÓ



PLÀNOL GENERAL DE LA RUTA



SITUACIÓ DEL RECURS TURÍSTIC



HISTÒRIA

El nucli històric de Borbotó té el seu origen en una alqueria musulmana. El nom de Borbotó prové dels vocables Barr Abutur, el significat dels quals és “el suburbi de Abutur”.

Després de la conquesta del territori per part de Jaume I, este va ser atorgat, al complet, a Guillen de Caportella en 1238 i, al seu torn, este li'l va donar a l'Orde del Temple, encara que a penes queden vestigis d'esta influència.

La zona va ser repoblada per diverses famílies i va adquirir el títol de “lloc” en 1258, a causa de l'augment de la població.

Més tard, en 1312, el poblat va pertànyer a l'Orde de Montesa fins que l'abolició del règim senyorial va provocar que es convertira en un municipi independent, comptant amb més de cent cases i dos escoles.

Finalment, en 1888 i per petició popular, Borbotó va passar a formar part de la ciutat de València, situació que es manté fins al dia de hui.

Les característiques urbanes de Borbotó són les tradicionals dels pobles agrícoles del nord de València, amb un nucli compacte els eixos principals del qual són antics camins d'horta que es creuen entre sí.

La majoria de les edificacions corresponen a cases familiars, d'una o dos altures, i tallers o magatzems agrícoles, destacant com a edificis singulars l'església de Santa Anna, del segle XVIII (que compta amb una fitxa pròpia en la ruta), l'edifici en el qual se situa actualment l'alcaldia de Borbotó, i l'antic Ajuntament, que en l'actualitat s'utilitza com a centre d'activitats de persones majors i com a seu de la Universitat Popular.

A causa de la seua ubicació, la principal activitat econòmica de Borbotó és l'agricultura, destacant per la qualitat de la seua matèria primera i la seua aposta per la venda de proximitat, en la qual els agricultors venen els seus productes directament a la població, fomentant un comerç sostenible, ecològic i de major qualitat.

Esta aposta per la qualitat dels productes propis ha generat també que Borbotó siga conegut pel famós “almorzaret” valencià, sent un punt de referència en el qual gojar de la gastronomia local, tant per part de visitants com dels habitants de la pedania.

Igual que altres poblacions de la zona, Borbotó té una gran tradició taurina, amb una penya fundada en 1993 i la celebració en el mes setembre dels tradicionals “bous al carrer” i “bous matinals”.

El Nucli Primitiu de Borbotó va ser declarat com a Bé de Rellevància Local en 2015 en el “Catàleg de Béns i espais protegits” del Pla General d'Ordenació Urbana de la ciutat de València.

INFORMACIÓ GENERAL

Adreça: Pl. del Moreral, Camí de Borbotó a Massarrojos, Camí de Godella, C/ Dr. Constantino Gómez, C/ Pichera, C/ Dr. Emili Ramon Llin, C/ Juan Bautista Pastor, C/ José Balaguer, Pl. de la Patrona, C/ Cristo de la Luz, C/ Marqués de Laconi, C/ Pedralba, C/ Santos Abdón y Senent, Entrada a Borbotó.

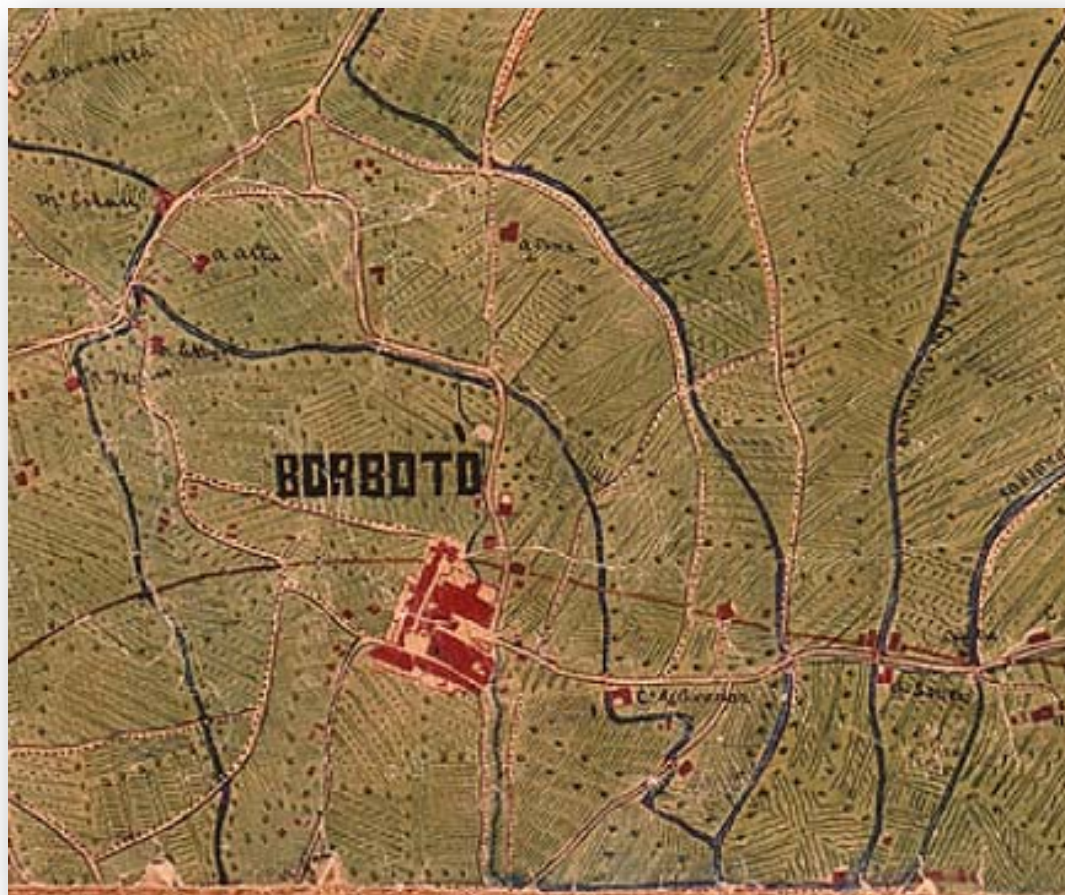
Alcaldia: calle José Balaguer, 1

Universitat Popular: pl. Moreral, 8

ACCESIBILITAT

Aparcament: Places per a persones amb discapacitat a la Pl. del Moreral, 4 i Entrada Borbotó, 5.





FOTOS 1 i 2. Plans de Borbotó en 1812 i 1882, pertanyents a la cartografia històrica de València



FOTO 3. Pla cartogràfic de Borbotó. 1929





FOTO 4. Actual alcaldia de Borbotó





FOTO 5 i 6. Antiga alcaldia de Borbotó, actualment seu de la Universitat Popular. Mural ceràmic dedicat a la pilota valenciana i a l'horta, obra de l'autor mexicà Juan Andrés Vera

