

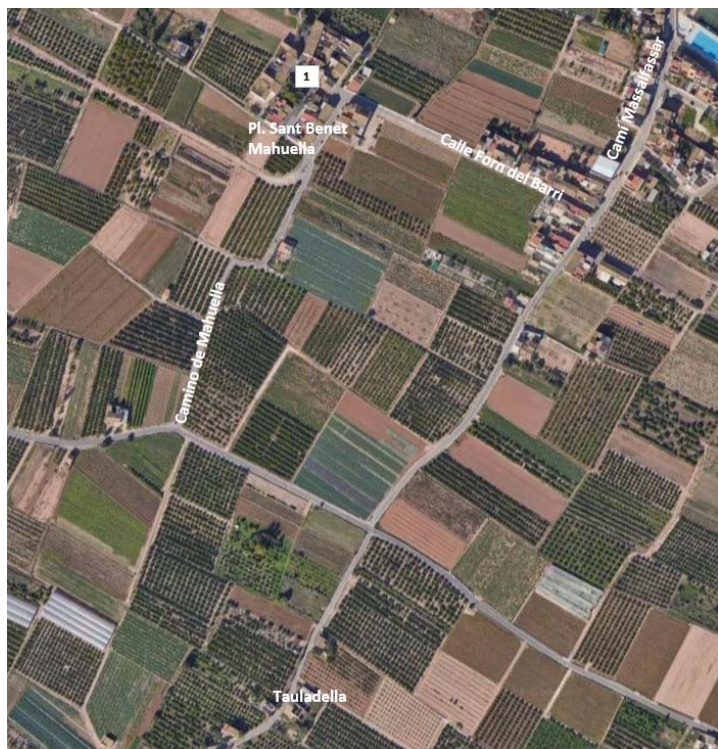


1. NÚCLEO HISTÓRICO DE MAUELLA Y TAULADELLA

RUTA TURÍSTICA POR POBLES DEL NORD – MAUELLA Y TAULADELLA

 **TURISMO DE BARRIOS**

PLANO GENERAL DE LA RUTA



SITUACIÓN DEL RECURSO TURÍSTICO



AJUNTAMENT DE VALÈNCIA

HISTORIA

Los orígenes de Mauella provienen de una antigua alquería musulmana, como la gran mayoría de las poblaciones situadas al norte de la ciudad de València. Según Alcover, su nombre proviene de la palabra árabe “*nawwela*”, que significa cabaña.

La alquería fue donada por Jaime I en 1238 a Arnaldo de Vement, como así consta en el Llibre de Repartiment de València.

El territorio tuvo varios propietarios a lo largo de los años entre los que destacan la Cartuja de Porta Coeli (1450), Nicolau Faix (1562), el doctor Micel Vallés (1610), mientras que a finales del siglo XVII pasó a pertenecer a la familia Boil. Finalmente, en el año 1804 el señorío pasó a manos de Don Antonio Palavicino.

La principal actividad de este núcleo fue la agricultura, concretamente en el cultivo de fruta y morera, con la que abastecían a la industria sedera de la ciudad.

En el año 1891 fue anexionado a València, cuando contaba con 12 casas y 26 barracas, con 160 habitantes.

Comparando el esquema urbano actual con las referencias históricas existentes, se observa que se conserva prácticamente intacto, con viviendas y edificaciones relacionadas con los trabajos agrícolas alrededor de una plaza que ejerce de como núcleo del poblado, donde se encuentra también la Iglesia Parroquial de San Benito Abad.

La iglesia de San Benito data del siglo XIX (**fotos 1 y 2**). Se observa la fachada con una espadaña en el centro, que disponía de un hueco con campana única, según las referencias fotográficas antiguas, mientras que ahora es de dos huecos con campanas, frontón encima, rematado con veleta y cruz. La nave es de bóveda de cañón con arcos formeros entre las pilastras corintias. El altar mayor se apoya sobre unas columnas y la hornacina grande cuenta con un estilo neoclásico. Aquí aparece la imagen de San Benito Abad, con el escudo en la mano, y la mitra a los pies. En el paramento hay dos nichos con el Niño Jesús y la Virgen del Pilar y, en un altar lateral, la imagen de la Virgen del Rosario, Patrona de la población

Además de la iglesia, destaca como edificio singular la Barraca de Pablo (**foto 5**), en el camino de Massalfassar y frente al polideportivo de Albuixech, de restauración moderna y utilizada actualmente como vivienda ocasional. Presenta el aspecto clásico de las barracas valencianas, de planta rectangular y cubierta a dos aguas muy marcada. No obstante, los materiales de la cubierta ya no corresponden con los propios de las barracas tradicionales, de *borró*, contando en este caso con una cubierta formada por placas de fibrocemento.

Tanto el núcleo primitivo (**fotos 3 y 4**) como la iglesia fueron declarados como Bien de Relevancia Local en 2015 en el “Catálogo de Bienes y espacios protegidos” del Plan General de Ordenación Urbana de la ciudad de València.

En cuanto a Tauladella, es una partida de huerta ubicada al sur de Mauella. De poblamiento disperso, destaca la Alquería de Burgos es uno de los edificios rurales más antiguos de la zona, siendo originaria de los siglos XVI y XVII. La tipología de la alquería es la tradicional, pero con existencia de elementos arquitectónicos de épocas posteriores a su construcción (**foto 6**).

La puerta principal está construida con grandes sillares rectangulares en forma de arco simétrico, lo que puede indicar un inmueble de carácter señorial. La planta baja parece conservar más elementos originales, mientras que la primera planta parece que ha recibido mayores modificaciones constructivas.

En el siglo XVIII probablemente hubo una importante reforma que alteró la disposición y el orden de los huecos, así como un considerable recrecido del edificio. En la parte derecha se pueden observar los restos de una torre, actualmente derruida.

Hay rastro de una segunda reforma, más moderna, entre los siglos XIX y XX, transformando los huecos existentes en los actuales balcones, así como una modificación de la cubierta, pasando a ser la cubierta a dos aguas actual.

En la parte trasera del cuerpo principal de la alquería, también se observa una cubierta a un agua más moderna, adherida al hueco superior, tapiándolo completamente. Requiere de una profunda restauración.

INFORMACIÓN GENERAL

Dirección:

Iglesia parroquial: Plaza de Sant Benet, 12

Barraca de Pablo: camino de Massalfassar, 7

Alquería de Burgos: camino de Meliana, 3

ACCESIBILIDAD

Acceso: Aceras de menos de 1,80 m de ancho en el núcleo urbano.

Aparcamiento: Debido a las pequeñas dimensiones del núcleo de Mauella, no existen plazas para personas con discapacidad en la zona.

En cuanto a las alquerías de Tauladella, no existen aceras para llegar a las mismas. Deben recorrerse con la debida precaución los caminos rurales de la huerta.





FOTOS 1 y 2. Iglesia parroquial de San Benito, en la plaza del mismo nombre



FOTOS 3 Y 4. Viviendas del núcleo de Mauella





FOTO 5. Barraca de Pablo o del Amo, en el barrio de las Sidras



FOTO 6. Alquería de Burgos (Tauladella)

