



4. ALQUERÍAS DEL PI Y NOVA DE SANT JOSEP

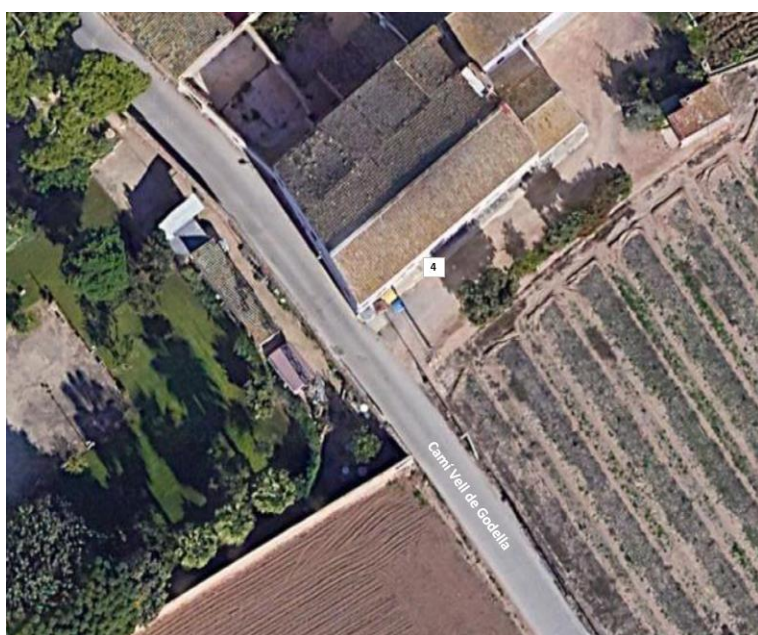
RUTA TURÍSTICA POR POBLES DEL NORD – POBLE NOU

V TURISMO DE BARRIOS

PLANO GENERAL DE LA RUTA



SITUACIÓN DEL RECURSO TURÍSTICO



AJUNTAMENT DE VALÈNCIA

HISTORIA

Situadas muy próximas, una a cada margen del Camino Viejo de Godella, estas dos alquerías tienen orígenes y tipologías muy distintas

La alquería del Pi (“del pino”) es una alquería clásica valenciana. Es difícil situar la fecha de construcción, ya que este tipo de edificios privados, de uso residencial y agrícola, con múltiples propietarios a lo largo de los años, no suelen aparecer documentados en textos oficiales e, incluso, han cambiado su nombre varias veces, dependiendo de la familia que lo poseyera. Aun así, el cuerpo principal tiene una arquitectura que puede datar del siglo XVI, atendiendo a los solados cerámicos de la escalera, y consta de dos plantas organizadas en tres crujías y una cubierta a dos aguas. La puerta de entrada de estilo clasicista ha desaparecido, aunque se pueden observar los restos de la misma. La fachada ha sido reformada, así como su interior, aunque quedan restos originales como unos arcos y una escalera. En la parte superior hay una espadaña para campanario **(fotos 6 y 7)**.

A su alrededor hay más conjuntos constructivos posteriores, que fueron anexándose al edificio original, como pueden ser habitaciones, almacenes, corrales o casas de colonos, muy característicos de las importantes explotaciones agrícolas de la época

En cuanto a la Alquería Nova de Sant Josep (“nueva de San José”), se considera el prototipo de alquería burguesa del primer tercio del siglo XIX; según su propietaria, fue edificada en el año 1830. La vivienda es más próxima a una casa de recreo, diferenciándose de la clásica vivienda para los trabajadores agrícolas. Este edificio principal tiene planta rectangular de tres alturas, con una torreta central estilo “miramar”. La cubierta es de teja a cuatro aguas **(fotos 1 y 2)**.

La distribución de la casa resulta un modelo habitual en las casas de la aristocracia rural valenciana de principios del XIX. En el cuerpo central de planta baja se sitúa la entrada, con un vestíbulo que presenta unos acabados muy trabajados en los zócalos, solados, techos, etc. A la derecha se sitúa la casa de los caseros y una escalera proporciona acceso a las plantas superiores. A la izquierda se encuentra la cocina, de grandes dimensiones y con gran equipamiento ya que se consideraba un espacio muy importante, la planta baja se completa con una estancia de uso para los señores de la casa.

En la planta superior de la casa todo se distribuye a partir de una sala centrada, con terrazas en sus extremos. Esta sala está ricamente decorada con frescos ochocentistas. A los lados podemos encontrar diferentes habitaciones y alcobas, e incluso una pequeña cocina de apoyo.

La andana pasa de ser un espacio económico a ser un espacio de servicio y juego en el que podemos encontrar salas de lectura o trabajo y estancias para la cría del gusano de seda entendida como pasatiempo. Desde esta planta se tiene acceso a la torre y, desde esta a una cubierta con terraza.

En las construcciones de uso económico vemos una manera de construir que se corresponde a una forma más tradicional, como se puede observar en el almacén que se encuentra en el muro perimetral.

El conjunto se completaba con otros edificios adosados al perímetro y a la casa principal, albergando cuadras y establos.

Es posible que esta se edificara sobre una alquería ya existente, por lo que algunos edificios anexos pueden ser anteriores al cuerpo principal.

Debido al carácter recreativo de la alquería, cobra importancia el jardín, totalmente cerrado por una tapia de mampostería, que debía contener una variedad importante de plantas exóticas, así como un huerto interior, y el retablo dedicado a San José, que data de 1940 **(foto 5)**.

Ambas alquerías fueron declaradas como Bien de Relevancia Local en 2015 en el “Catálogo de Bienes y espacios protegidos” del Plan General de Ordenación Urbana de la ciudad de València **(foto 8)**.



INFORMACIÓN GENERAL

Dirección: Camí Vell de Godella, 48 y 53

La Alquería Nova de Sant Josep es accesible durante el horario de apertura del restaurante que aloja en la actualidad

ACCESIBILIDAD

Aparcamiento Puede estacionarse en las inmediaciones del punto de interés

Acceso: El acceso se realiza a través de un camino rural, no existen aceras.





FOTOS 1 Y 2. Alquería Nova de Sant Josep (foto inferior: uv.es)



FOTOS 3 Y 4. Accesos a la Alquería Nova de Sant Josep. En la entrada desde el camino viejo de Godella, destaca un retablo cerámico de 1940.





FOTO 5. Detalle del retablo cerámico dedicado a San José



FOTOS 6 Y 7. Alquería del Pi con su espadaña





FOTO 8. El camino viejo de Godella entre las dos alquerías

