



1. NUCLI PRIMITIU DE POBLE NOU

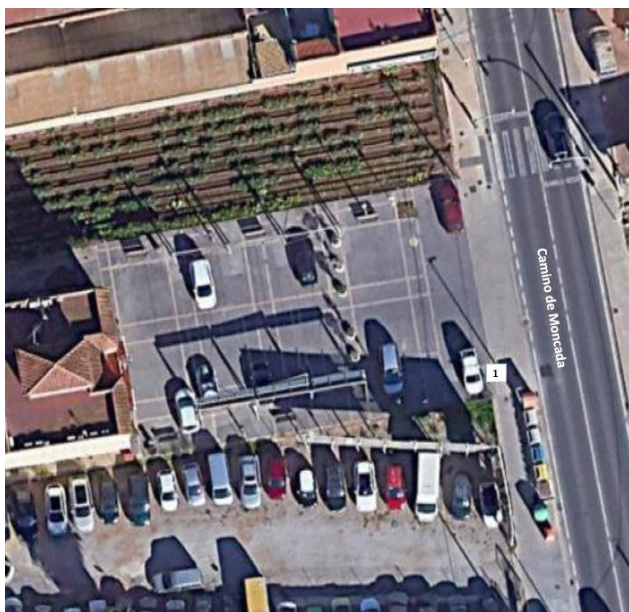
RUTA TURÍSTICA PER POBLES DEL NORD – POBLE NOU

 TURISMO DE BARRIOS

PLÀNOL GENERAL DE LA RUTA



SITUACIÓ DEL RECURS TURÍSTIC



AJUNTAMENT DE VALÈNCIA

HISTÒRIA

Dins de les pedanies situades en el districte de Poblat del Nord, Poble Nou és la de més recent creació, com indica el seu nom. Si bé existien antigues alqueries escampades pel territori, algunes d'elles d'origen medieval, el seu nucli consolidat prové del segle XX, moment en què es consolida la seua personalitat pròpia i diferenciada de les poblacions pròximes (Carpesa i Borbotó). La seua trama urbana és particular, ja que les vivendes es distribuïxen en una fila longitudinal al llarg del camí de Montcada **(fotos 7, 8 i 9)**, mentres que els seus voltants estan constituïts per horts, a més de les diferents alqueries, que es troben disperses per tot el terme.

L'Església de Sant Bernat Màrtir es troba en el sud de la població **(fotos 1, 2, 3, 4 i 6)**. Construïda en pels propis veïns i inaugurada el 16 d'octubre de 1951 per l'arquebisbe Olaechea, deu el seu nom a la seua ubicació, ja que es troba en el denominat Pla de Sant Bernat (que al seu torn pren el seu nom de l'antic monestir de Sant Bernat de Rascanya), i la seua ubicació buscava un punt el més cèntric possible per a les vivendes i alqueries que hi havia en l'època. L'església es dividix en dos cossos: el del temple amb els seus annexos i el que es remata amb una senzilla espadanya amb campanes. L'estructura ens mostra una sola nau de planta rectangular amb volta de canó apuntat.

Abans de la construcció d'esta església, el lloc de cult dels habitants de Poble Nou era l'ermita del Pi, en honor a Santa Anna. La construcció d'esta ermita pareix tindre el seu origen en el Marqués de Valldaura, don Vicente Castillo, i estava situada en l'alqueria del Pi, prèviament a la seua ubicació actual i definitiva. En un primer moment es trobava davall la jurisdicció de la parròquia de Benicalap, però va aconseguir la seua mateixa categoria en 1942. No va ser fins a 1946 quan es va afegir com a cult la imatge de Sant Bernat Màrtir, sent les originals les de Santa Anna i el Crist de l'Aurora. Precisament les reduïdes dimensions de l'ermita del Pi motivaren l'organització d'una junta veïnal, presidida per Francisco Roig "el porcater", per a la construcció del temple. La família Roig va col·laborar també activament en la rehabilitació del temple en 2007 **(foto 5)**. La família Roig continua tenint una intensa relació amb la població, especialment a través de Yeguada Roig, un picador situat en el mateix camí de Montcada que oferix classes d'equitació, passejos a cavall, servici de domatge i pupil·latge per a cavalls.

Les festes patronals, en honor a Sant Bernat Màrtir, tenen lloc a principis del mes de setembre, en les quals es realitzen múltiples activitats com ara paelles gegants, actuacions, focs artificials...etc. dent la part central la processó en la qual els veïns, associacions i diferents entitats traslladen la imatge de Sant Bernat.

INFORMACIÓ GENERAL

Adreça: Església de Sant Bernat Màrtir: camí de Montcada, 188

ACCESSIBILITAT

Aparcament: Existix una plaça d'estacionament per a persones amb discapacitat en el camí de Montcada, 219.

Accés: Itinerari amb voreres de poca amplària o absència de vorera fins a l'església, amb passos de vianants amb rebaix. Accés a l'interior de l'església a través d'un xicotet escaló.





FOTO 1. Església de Sant Bernat, en la zona sud de Poble Nou



FOTO 2. Detall de la porta de l'església de Sant Bernat



FOTOS 3 I 4. Font al costat de l'església, dedicada als pares. ("Als pares, font de tot")





FOTO 5. Monòlit dedicat a la família Roig Alfonso per la seua col·laboració en la construcció de la parròquia.



FOTO 6. Interior de l'església de Sant Bernat (foto: www.sanbernardoalzira.es)



FOTO 7. Font junt al camí de Montcada





FOTOS 8 I 9. Cases d'estil tradicional valencià

