



4. ALQUERIES DEL PI I NOVA DE SANT JOSEP

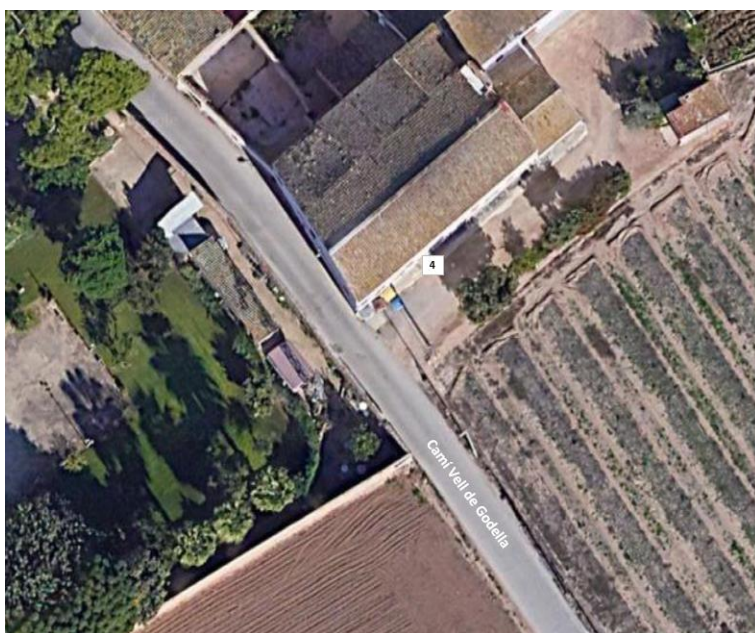
RUTA TURÍSTICA PER POBLES DEL NORD – POBLE NOU

 **TURISMO DE BARRIOS**

PLÀNOL GENERAL DE LA RUTA



SITUACIÓ DEL RECURS TURÍSTIC



AJUNTAMENT DE VALÈNCIA

HISTÒRIA

Situades molt pròximes, una a cada marge del Camí Vell de Godella, estes dos alqueries tenen orígens i tipologies molt diferents

L'alqueria del Pi és una alqueria clàssica valenciana. És difícil situar la data de construcció, ja que este tipus d'edificis privats, d'ús residencial i agrícola, amb múltiples propietaris al llarg dels anys, no solen aparéixer documentats en textos oficials i, fins i tot, han canviat el seu nom diverses vegades, depenent de la família que el posseïra. Així i tot, el cos principal té una arquitectura que pot datar del segle XVI, atesos els solats ceràmics de l'escala, i consta de dos plantes organitzades en tres crugies i una coberta de dos aigües. La porta d'entrada d'estil classicista ha desaparegut, encara que es poden observar les restes d'esta. La frontera ha sigut reformada, així com el seu interior, encara que queden restes originals com uns arcs i una escala. En la part superior hi ha una espadanya per a campanar **(fotos 6 i 7)**.

En el seu entorn hi ha més conjunts constructius posteriors, que anaren annexant-se a l'edifici original, com poden ser habitacions, magatzems, corrals o cases de colons, molt característics de les importants explotacions agrícoles de l'època

Quant a l'Alqueria Nova de Sant Josep, es considera el prototip d'alqueria burgesa del primer terç del segle XIX; segons la seua propietària, va ser edificada l'any 1830. La vivenda és més pròxima a una casa d'esplai, diferenciant-se de la clàssica vivenda per als treballadors agrícoles. Este edifici principal té planta rectangular de tres altures, amb una torreta central estil "miramar". La coberta és de teula a quatre aigües **(fotos 1 i 2)**.

La distribució de la casa resulta un model habitual en les cases de l'aristocràcia rural valenciana de principis del XIX. En el cos central de planta baixa se situa l'entrada, amb un vestíbul que presenta uns acabats molt treballats en els sòcols, solats, trespols, etc. A la dreta se situa la casa dels amos i una escala proporciona accés a les plantes superiors. A l'esquerra es troba la cuina, de grans dimensions i amb gran equipament ja que es considerava un espai molt important; la planta baixa es completa amb una cambra d'ús per als senyors de la casa.

En la planta superior de la casa tot es distribuïx a partir d'una sala centrada, amb terrasses en els seus extrems. Esta sala està ricament decorada amb frescs huitcentistes. Als costats podem trobar diferents habitacions i alcoves, i fins i tot una xicoteta cuina de suport.

L'andana passa de ser un espai econòmic a ser un espai de servici i joc en el qual podem trobar sales de lectura o treball i cambres per a la cria del cuc de seda entesa com a passatemps. Des d'esta planta es té accés a la torre i, des d'esta, a una coberta amb terrassa.

En les construccions d'ús econòmic veem una manera de construir que es correspon a una forma més tradicional, com es pot observar en el magatzem que es troba en el mur perimetral.

El conjunt es completava amb altres edificis adossats al perímetre i a la casa principal, albergant quadres i estables.

És possible que esta s'edificara sobre una alqueria ja existent, per la qual cosa alguns edificis annexos poden ser anteriors al cos principal.

A causa del caràcter recreatiu de l'alqueria, cobra importància el jardí, totalment tancat per una tàpia de maçoneria, que devia contindre una varietat important de plantes exòtiques, així com un hort interior, i el retaule dedicat a Sant Josep, que data de 1940 **(foto 5)**.

Les dos alqueries foren declarades com a Bé de Rellevància Local en 2015 en el "Catàleg de Béns i espais protegits" del Pla General d'Ordenació Urbana de la ciutat de València **(foto 8)**.



INFORMACIÓ GENERAL

Adreça: Camí Vell de Godella, 48 i 53

L'Alqueria Nova de Sant Josep és accessible durant l'horari d'obertura del restaurant que allotja en l'actualitat

ACCESSIBILITAT

Aparcament: Pot estacionar-se en els voltants del punt d'interés

Accés: L'accés es realitza a través d'un camí rural, no existixen voreres.





FOTOS 1 I 2. Alqueria Nova de Sant Josep (foto inferior: uv.es)



FOTOS 3 4. Accessos a l'Alqueria Nova de Sant Josep. En l'entrada des del camí vell de Godella, destaca un retaule ceràmic de 1940.





FOTO 5. Detall del retaule ceràmic dedicat a Sant Josep.



FOTOS 6 I 7. Alqueria del Pi amb la seua espadanya





FOTO 8. El camí vell de Godella entre les dos alqueries

