



ESTUDES 2016/2017

Encuesta sobre uso de drogas en  
enseñanzas secundarias  
en España

Ministerio de Sanidad, Servicios Sociales e Igualdad  
Secretaría de Estado de Servicios Sociales e Igualdad  
Delegación del Gobierno para el Plan Nacional sobre Drogas  
Madrid, 8 de marzo de 2018

# Características de la muestra

## Antecedentes:

Desde 1994, el Plan Nacional sobre Drogas realiza, cada dos años, una Encuesta sobre Uso de Drogas en Estudiantes de Enseñanzas Secundarias de **14 a 18 años** de toda España (ESTUDES)

## Muestra:

En 2016/2017: **35.369 estudiantes** de 863 centros educativos públicos y privados y 1.726 aulas

## Objetivos:

- Conocer la situación y las tendencias de los consumos de drogas y otras adicciones, los patrones de consumo, los factores asociados y las opiniones y actitudes ante las drogas de los estudiantes de Enseñanzas Secundarias de 14 a 18 años
- Orientar el desarrollo y evaluación de intervenciones destinadas a reducir el consumo y los problemas asociados

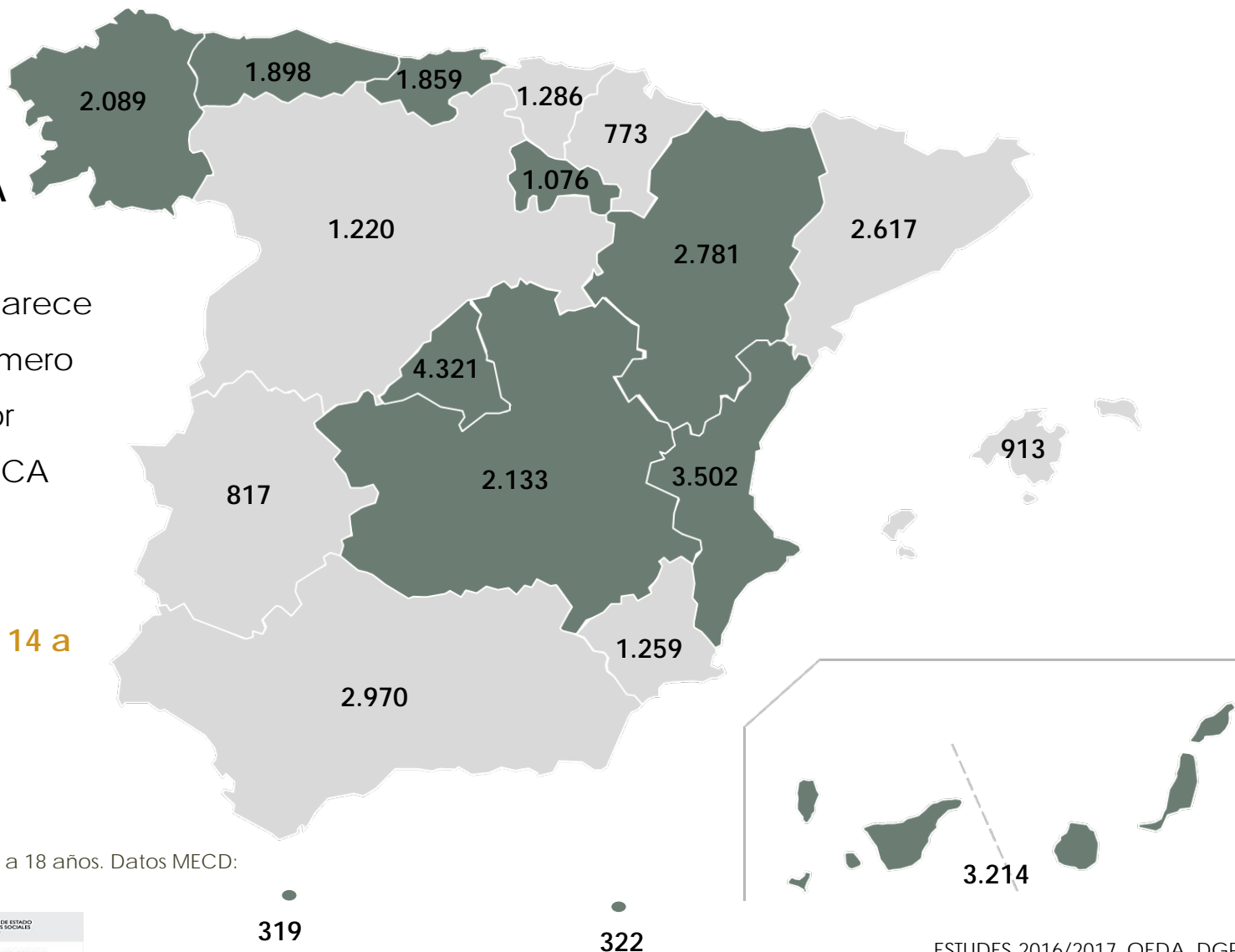
# Distribución muestra por CCAA

**Ampliación:**  
9 CCAA y 2 CA

En el mapa aparece  
reflejado el número  
de alumnos por  
cada CCAA y CA

**Muestra. Total**  
**estudiantes de 14 a**  
**18 años:**  
**35.369**

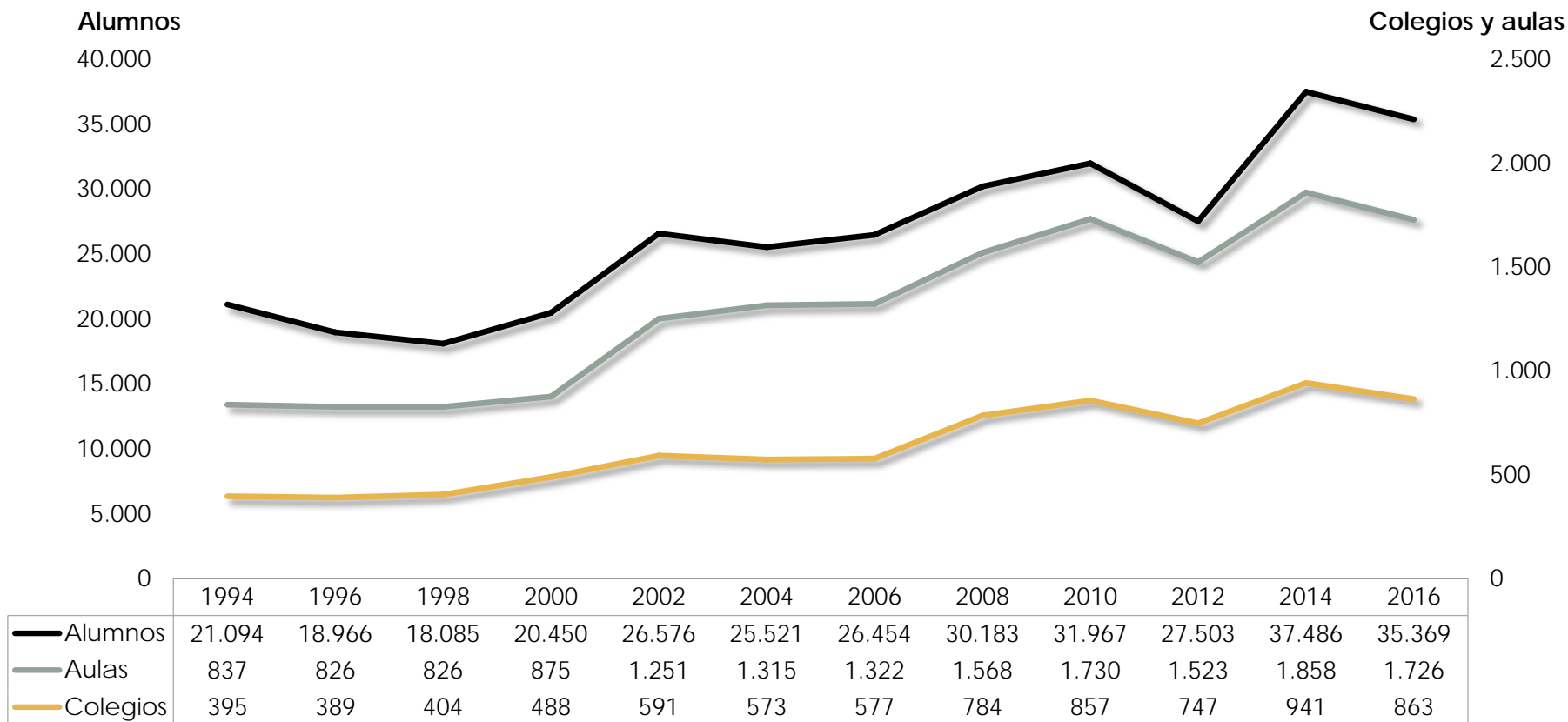
Población.  
Total estudiantes de 14 a 18 años. Datos MECD:  
1.541.937



# Evolución del tamaño de muestra

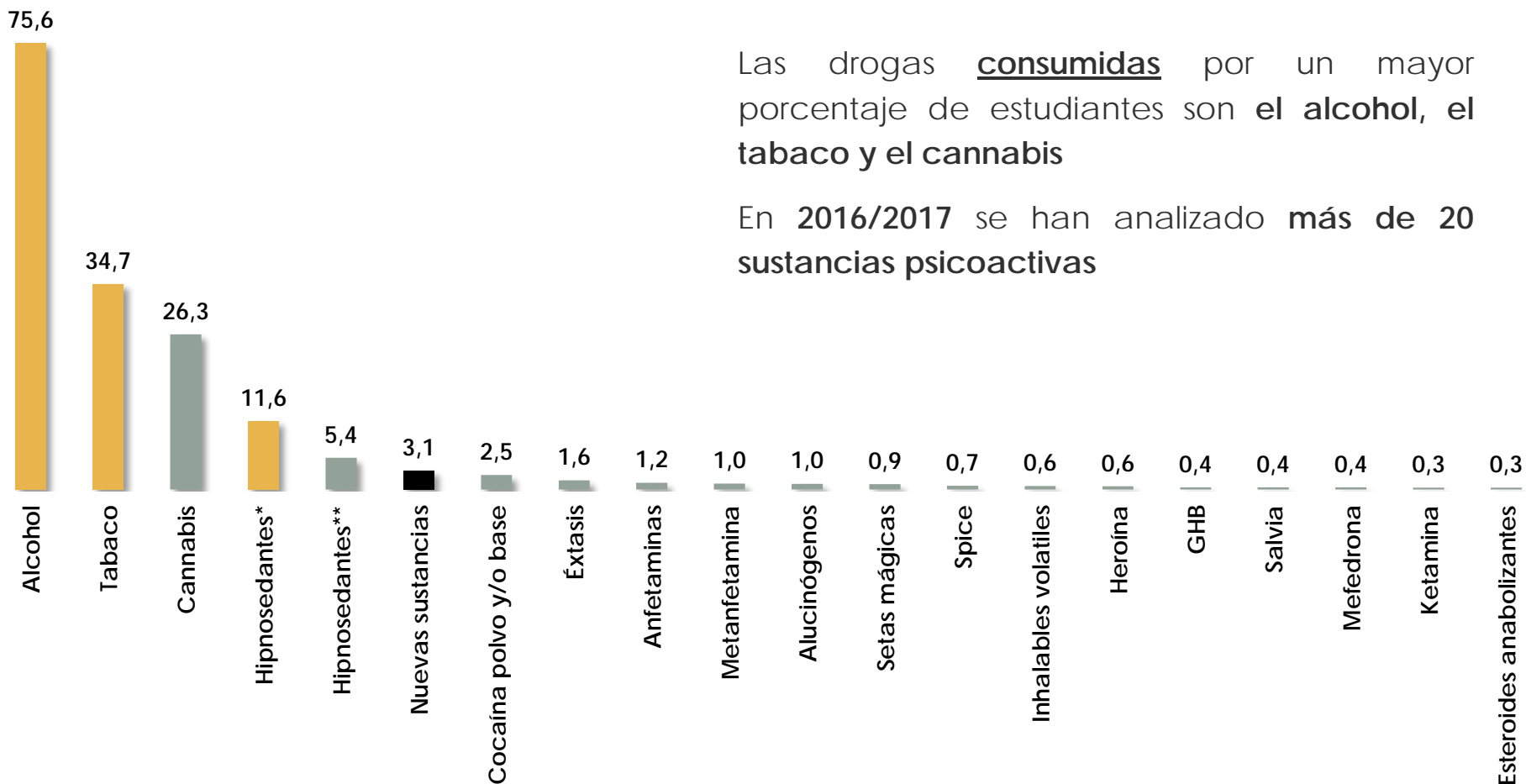
## Fortalezas ESTUDES:

1. Amplia muestra
2. Serie histórica periódica y dilatada
3. Flexibilidad: Módulos específicos
4. Comparabilidad internacional



# Consumo de drogas

Prevalencia de consumo (%). Últimos 12 meses. Estudiantes 14-18 años.

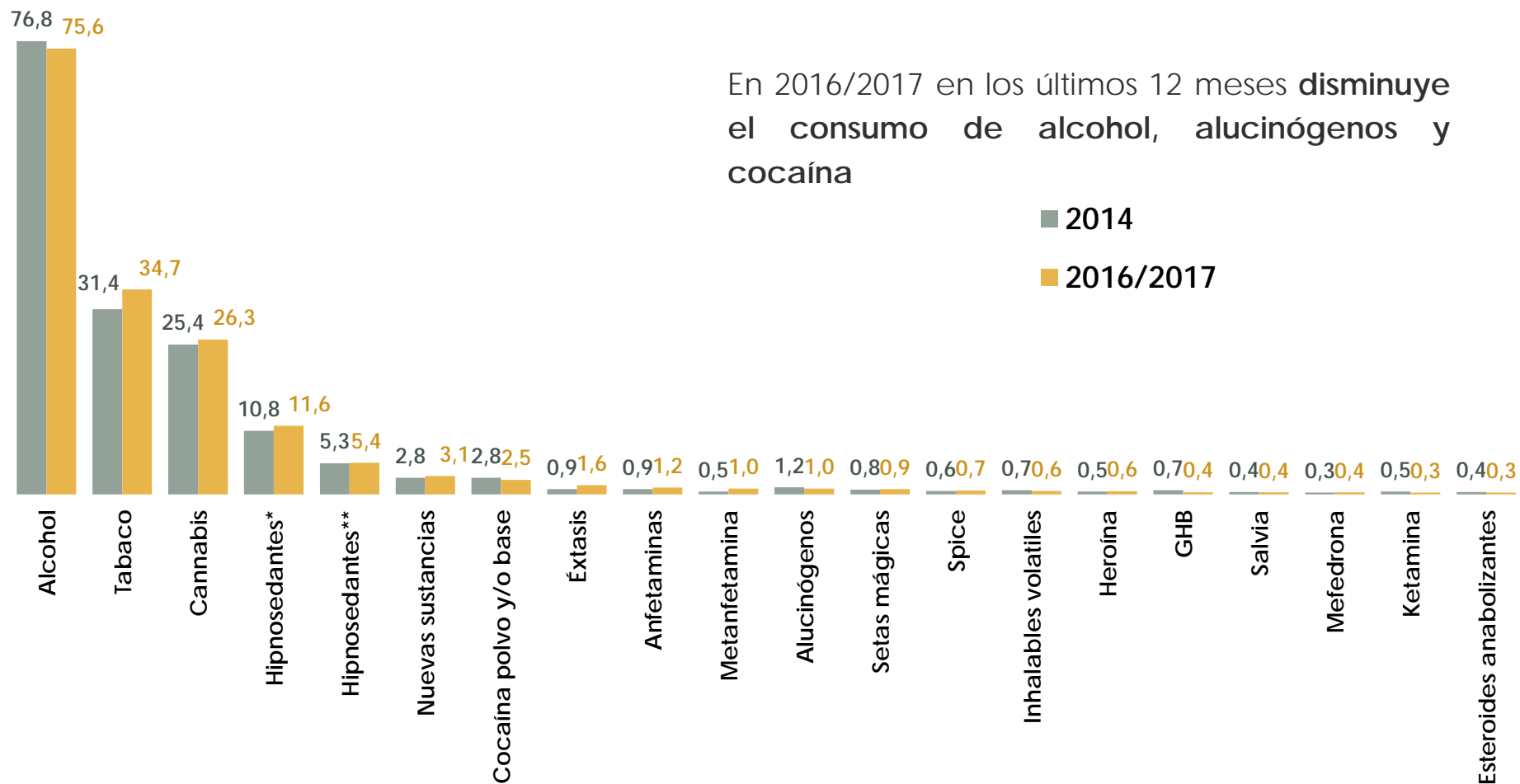


Las drogas consumidas por un mayor porcentaje de estudiantes son el alcohol, el tabaco y el cannabis

En 2016/2017 se han analizado más de 20 sustancias psicoactivas

# Consumo de drogas

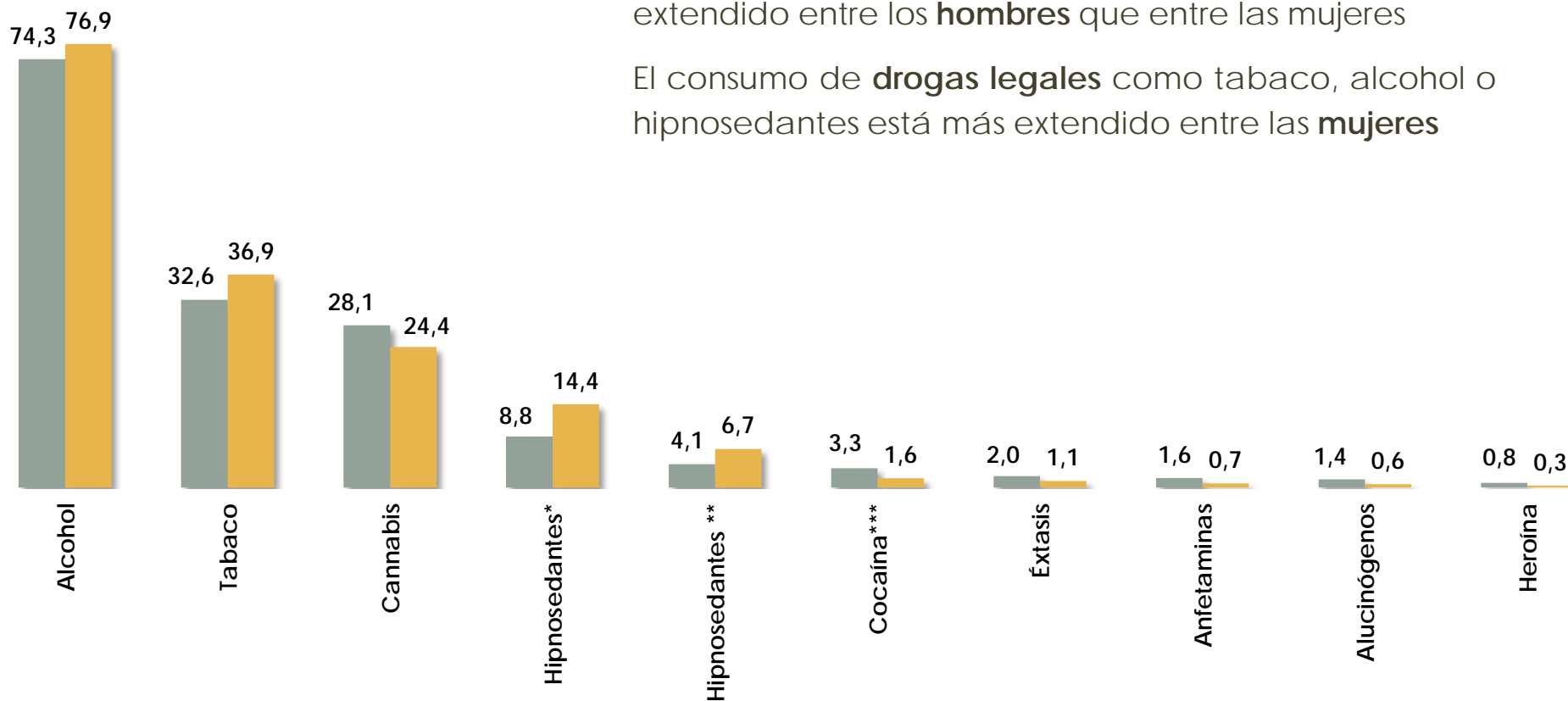
Prevalencia de consumo (%). Últimos 12 meses. Estudiantes 14-18 años.



# Consumo de drogas



Prevalencia de consumo (%) por sexo. Últimos 12 meses. Estudiantes 14-18 años.

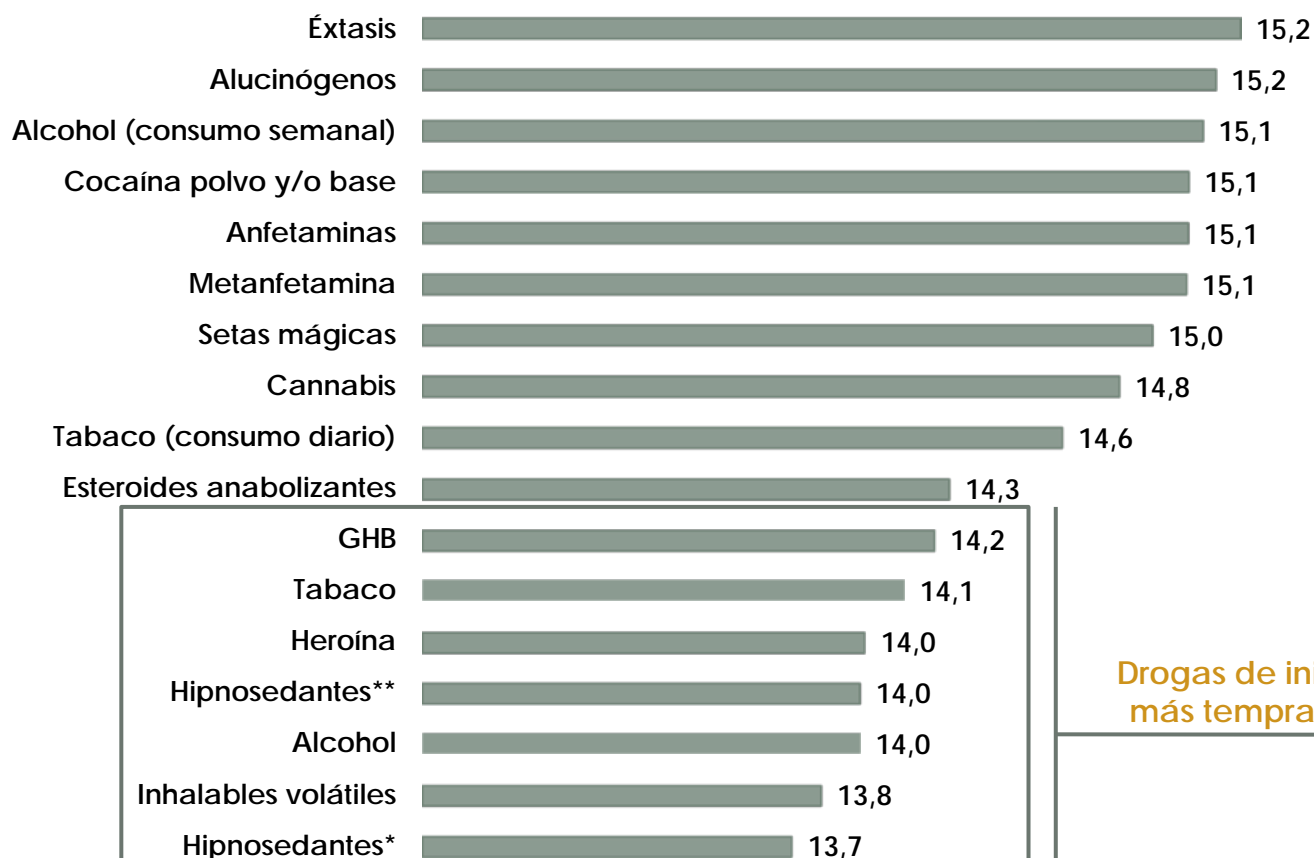
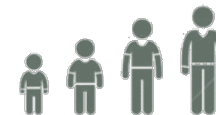


El consumo de todas las **drogas ilegales** está más extendido entre los **hombres** que entre las mujeres

El consumo de **drogas legales** como tabaco, alcohol o hipnosedantes está más extendido entre las **mujeres**

# Edad media inicio en el consumo

La **edad media de inicio en el consumo** de las diferentes drogas se mantiene **estable** con respecto a ediciones anteriores



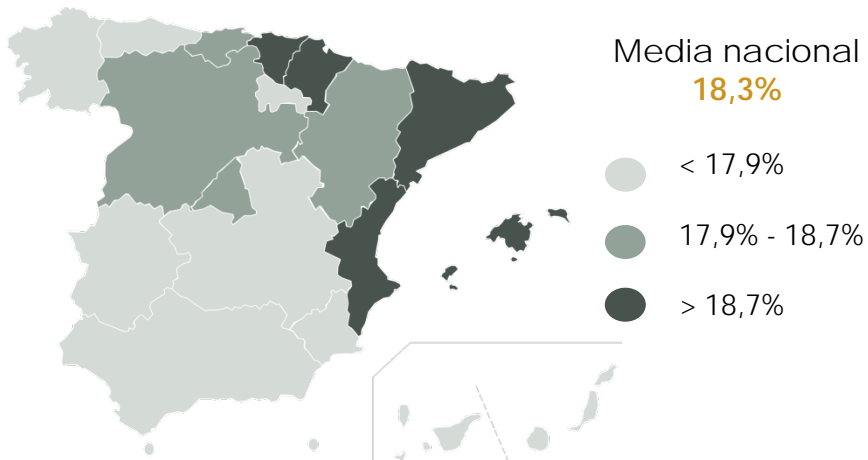
**Drogas de inicio más temprano**



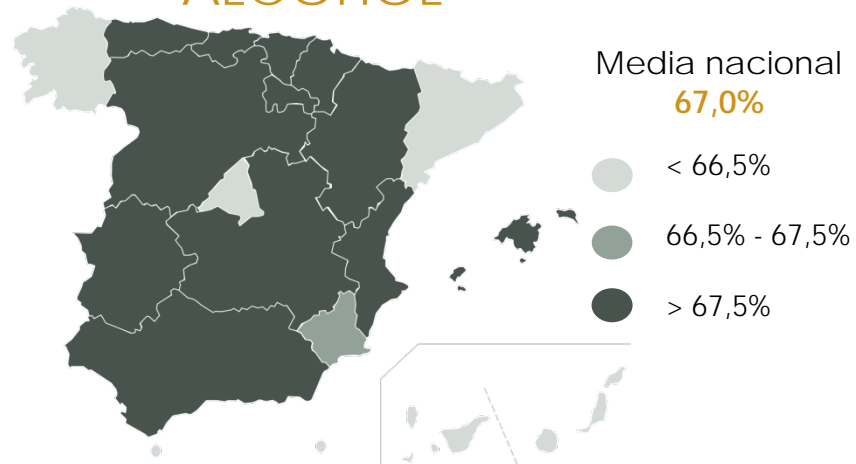
# Distribución consumos por CCAA

Prevalencia de consumo 14-18 años últimos 30 días

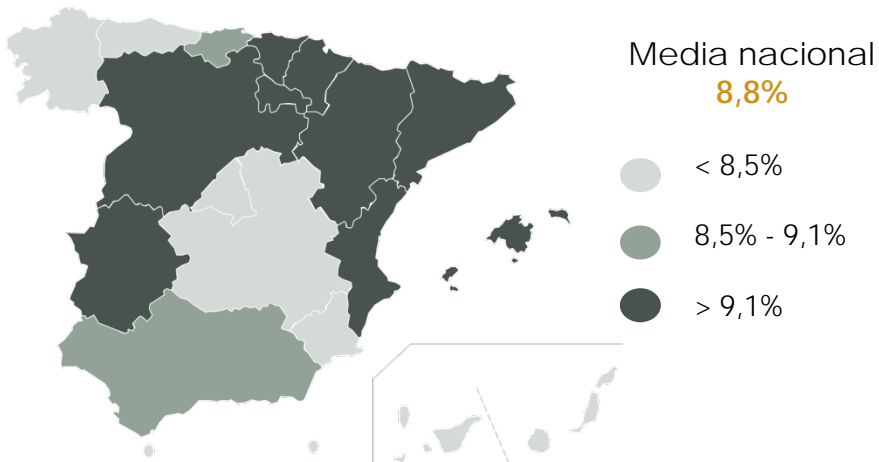
## CANNABIS



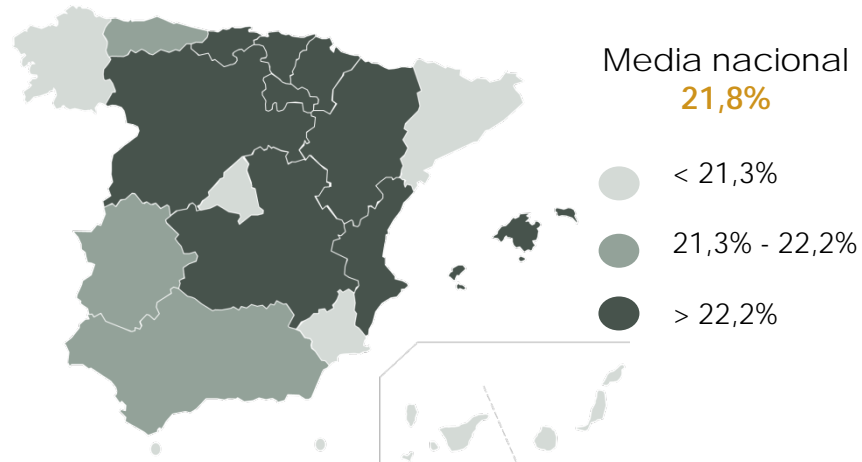
## ALCOHOL



## TABACO DIARIO



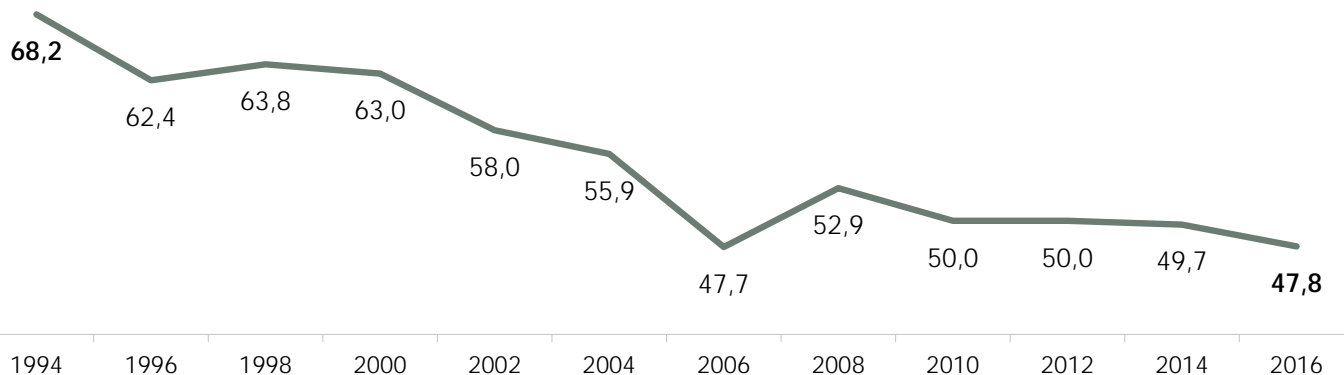
## BORRACHERAS



# Consumo de tabaco



% de estudiantes que viven en hogares donde se fuma diariamente (%)



## Perfil consumidores

14-18 años últimos 30 días

→ **Sexo:** 52,5% son mujeres

→ **Edad:** 88% son menores

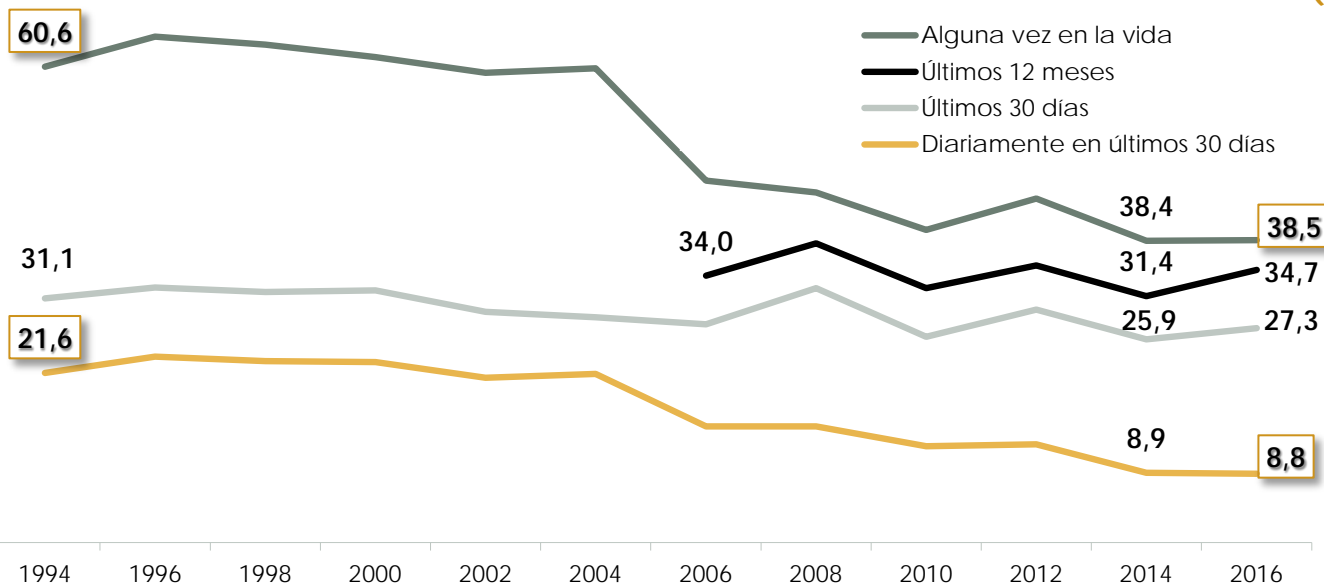
→ **Permisividad padres para fumar:** 30,4% sus padres se lo permiten (12,3% en el total de estudiantes)

→ **Tipo:**

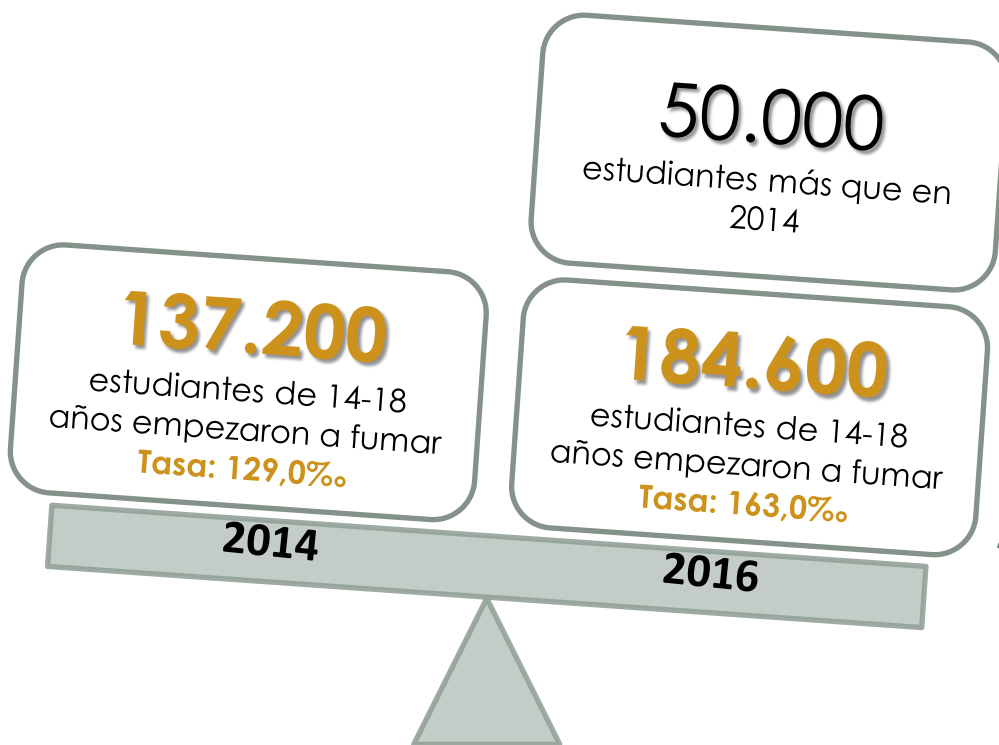
45,6% **Cajetilla**    10,2% **De liar**    44,2% **Ambos**



Prevalencia de consumo (%)



# Incidencia consumo tabaco



No existen **diferencias significativas por sexo** en el inicio de consumo



El **95%** son menores de edad

Número de estudiantes de 14 a 18 años que **ha consumido tabaco** en 2016 (últimos 12 meses)

**534.900**

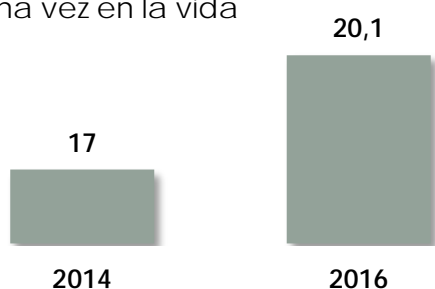
# Consumo de cigarrillos electrónicos



**20,1%** de los **estudiantes** de 14 a 18 años han usado **cigarrillos electrónicos** alguna vez en la vida

## Prevalencia de consumo (%)

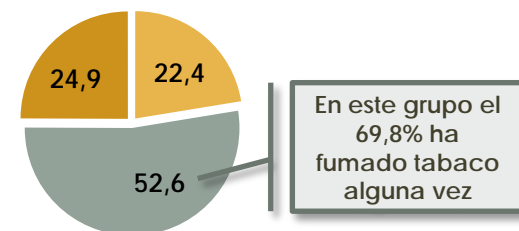
Alguna vez en la vida



## Perfil consumidores

14-18 años alguna vez en la vida

- **Sexo:** 56,9% son hombres
- **Consumo de tabaco alguna vez:** 78,7%
- **Permisividad padres para fumar:** 26,0% sus padres lo permiten (12,3% en total estudiantes)



En este grupo el 69,8% ha fumado tabaco alguna vez

- Cigarrillos electrónicos con nicotina
- Cigarrillos electrónicos sin nicotina
- De los 2 tipos

## Prevalencia de consumo (%)

Entre los estudiantes

### QUE HAN FUMADO ALGUNA VEZ



Entre los estudiantes

### QUE NO HAN FUMADO NUNCA



# Consumo de alcohol



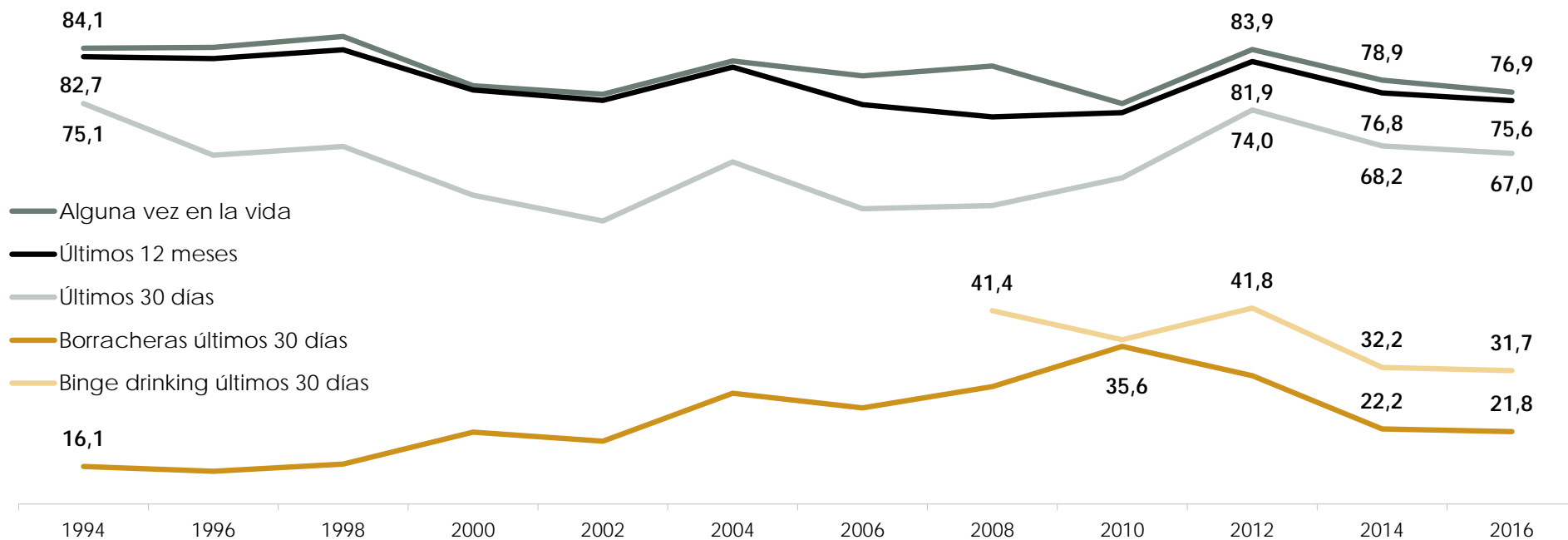
## Perfil consumidores 14-18 años últimos 30 días

→ **Sexo:** 50,3% son mujeres

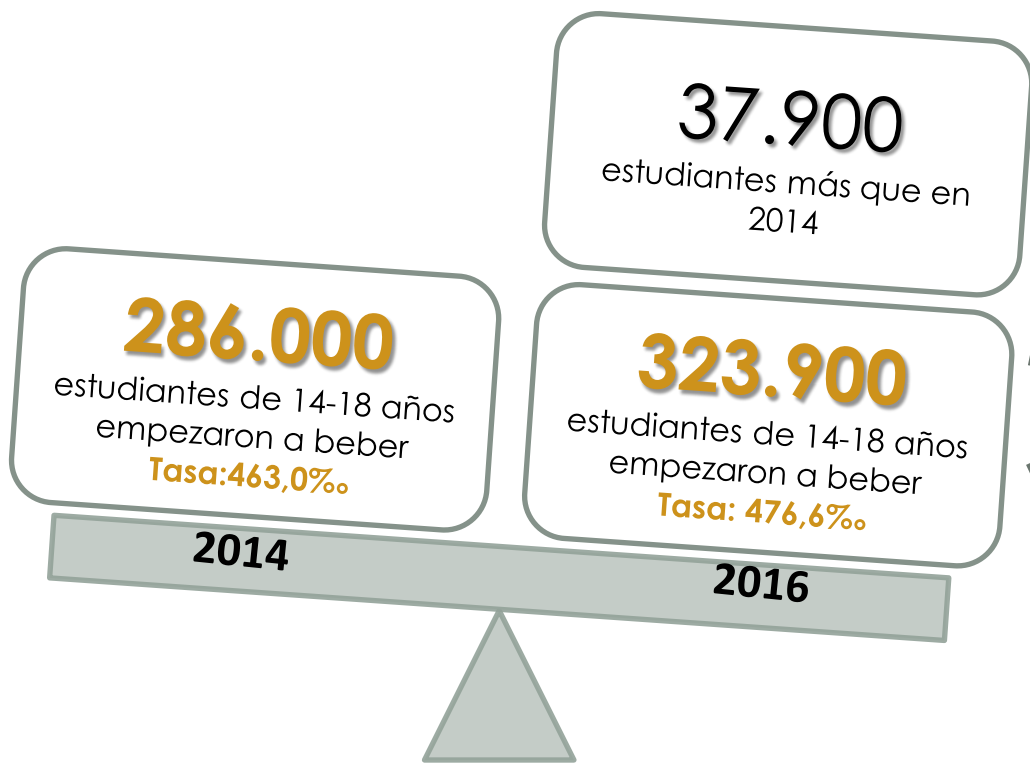
→ **Edad:** 93,2% son menores

→ **Permisividad padres para beber:** 48,3% sus padres se lo permiten (36,8% en total estudiantes, 20 puntos + alto que el tabaco)

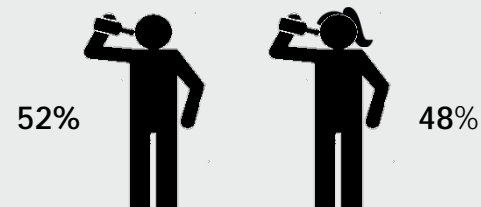
## Prevalencia de consumo (%) altas aunque con tendencia descendente desde 2012



# Incidencia consumo alcohol



No existen **diferencias significativas por sexo** en el inicio de consumo



El **97%** son menores de edad

Número de estudiantes de 14 a 18 años que **ha consumido alcohol** en 2016 (últimos 12 meses)

**1.160.200**

Población estudiantes 2016: 1.541.937

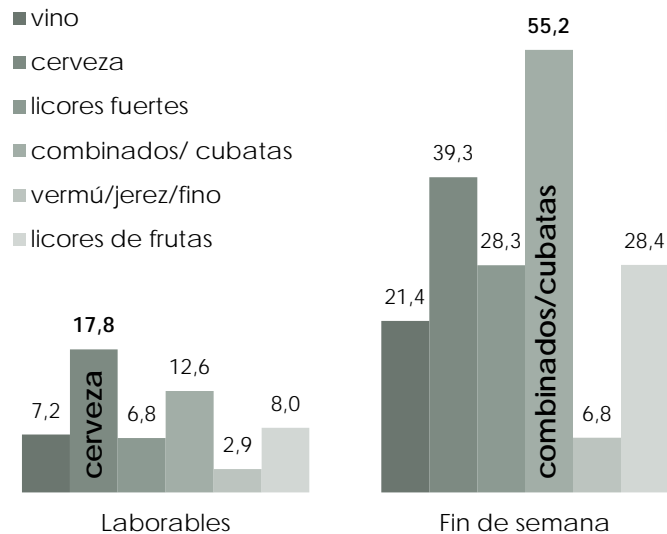
Población estudiantes 2014: 1.489.531

Datos MECD

# Consumo de alcohol



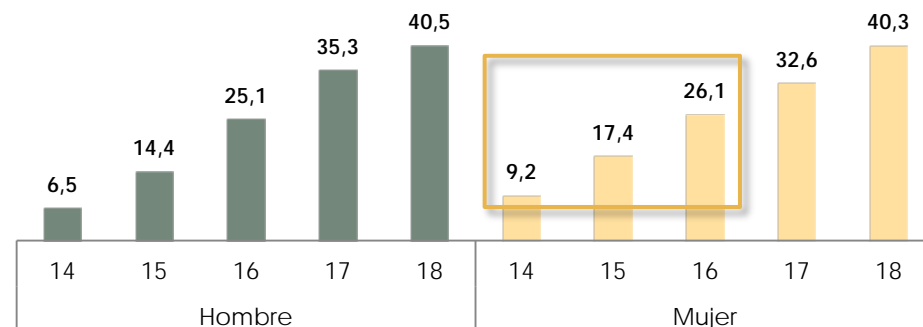
## Consumo últimos 30 días; estudiantes 14-18 años



## Consumos intensivos

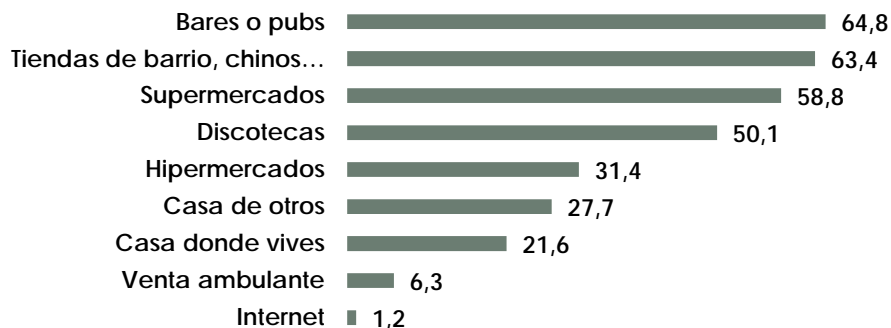
últimos 30 días según sexo y edad

### Borracheras

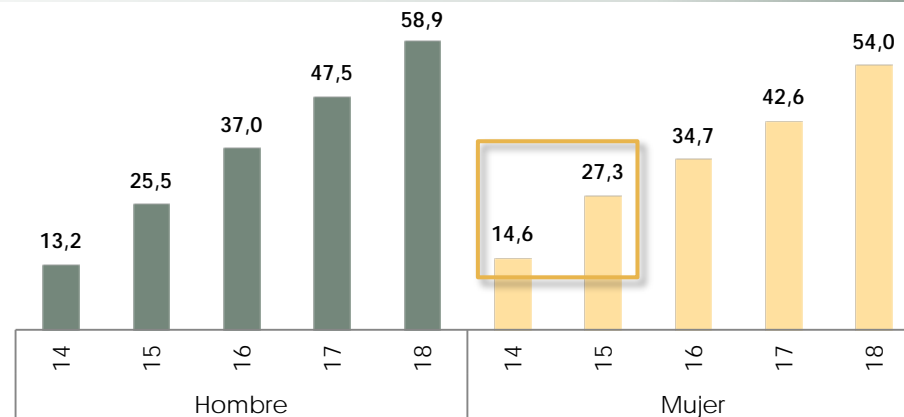


## Obtención últimos 30 días; estudiantes 14-17 años

El 34,9% las han obtenido por ellos mismos en:



### Binge drinking



# Consumo de hipnosedantes\*



## Perfil consumidores 14-18 años últimos 30 días

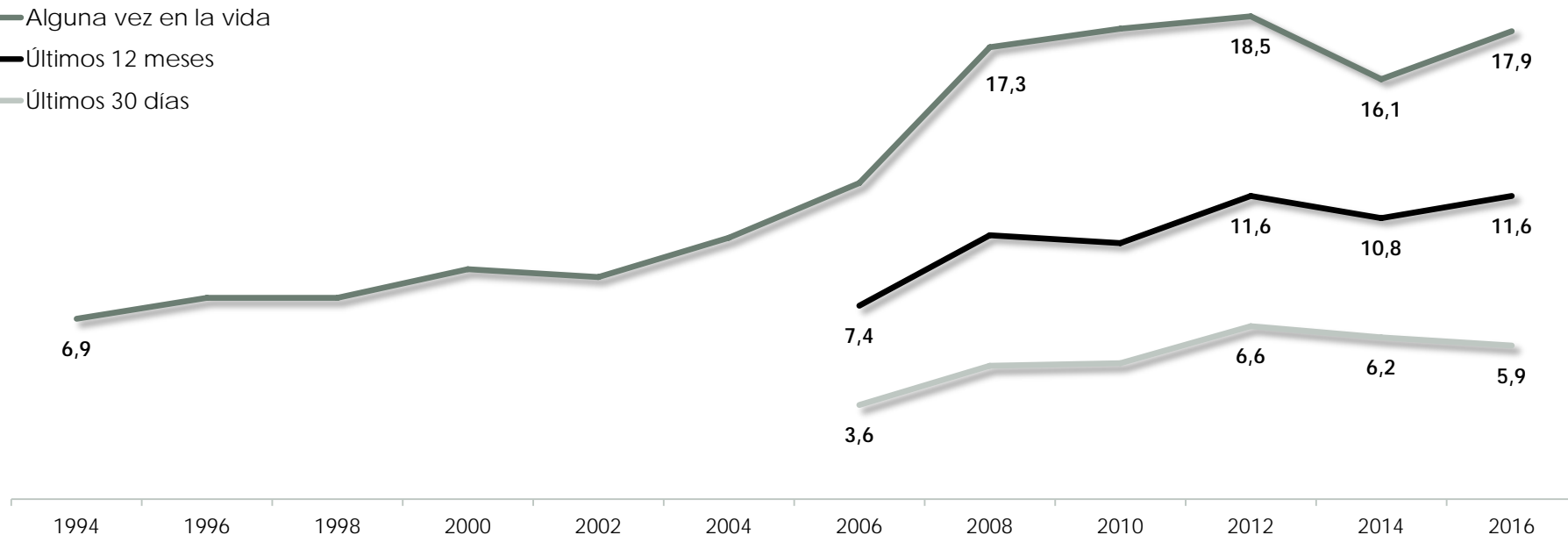
→ **Sexo:** 62,2% son mujeres

→ **Policonsumo (3 o más ss):** 60,8% (28,8% en el total de estudiantes)

→ **Edad:** 90% son menores

## Prevalencia de consumo (%) tendencia ascendente excepto para el consumo en los últimos 30 días

- Alguna vez en la vida
- Últimos 12 meses
- Últimos 30 días



\* con o sin receta

ESTUDES 2016/2017. OEDA. DGPNSD. MSSSI



# Consumo de cannabis



## Perfil consumidores 14-18 años últimos 30 días

→ **Sexo:** 57% son hombres

→ **Edad:** 88,2% son menores

→ **Repetidor curso:** 44,2% (27,8% en el total de estudiantes)

→ **Notas (suspense):** 12,4% (6,8% en el total de estudiantes)

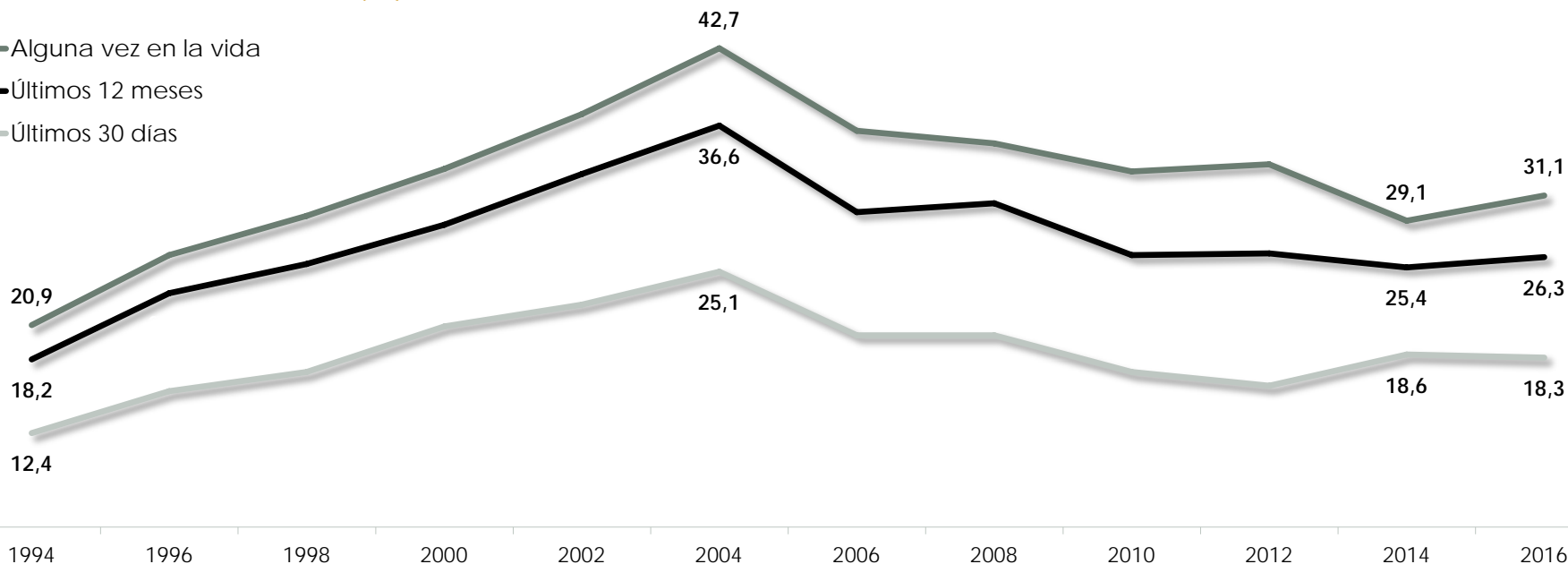
→ **Permisividad padres (cannabis):** 8,8% (2,4% en total estudiantes)

→ **Relaciones padres (malas):** 9,3% (5,4% en el total de estudiantes)

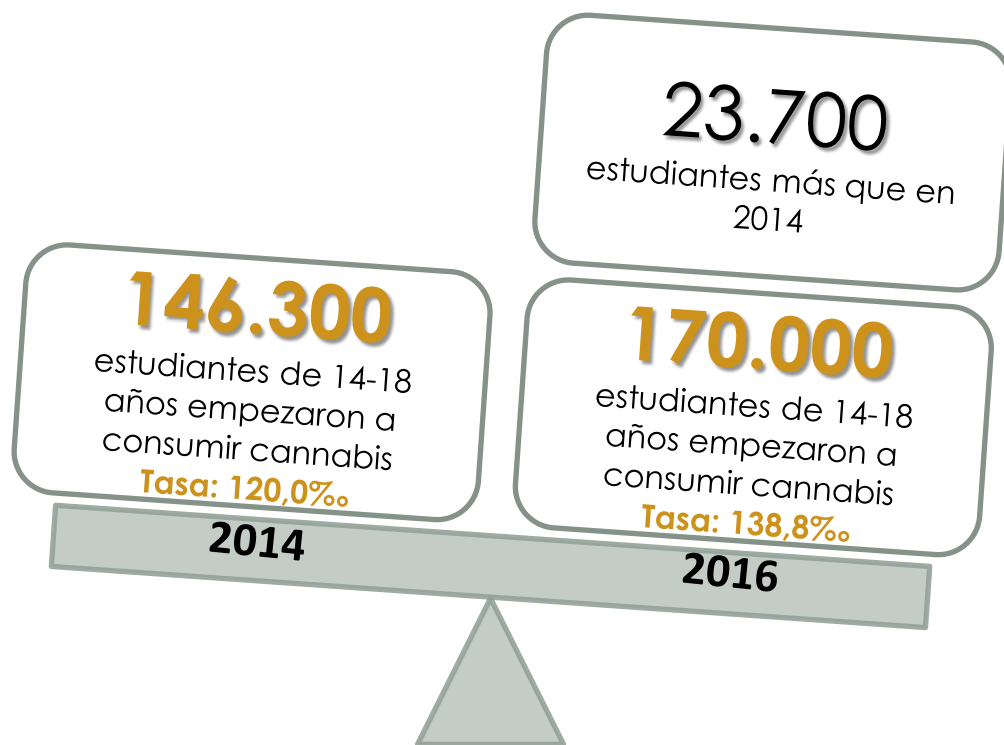
→ **Policonsumo (3 o más ss):** 89,9% (28,8% en el total de estudiantes)

## Prevalencia de consumo (%) tendencia estable

- Alguna vez en la vida
- Últimos 12 meses
- Últimos 30 días



# Incidencia consumo cannabis



No existen **diferencias significativas por sexo** en el inicio de consumo



El **93%** son menores de edad

Número de estudiantes de 14 a 18 años que **ha consumido cannabis** en 2016 (últimos 12 meses)

**398.600**

# Consumo problemático de cannabis



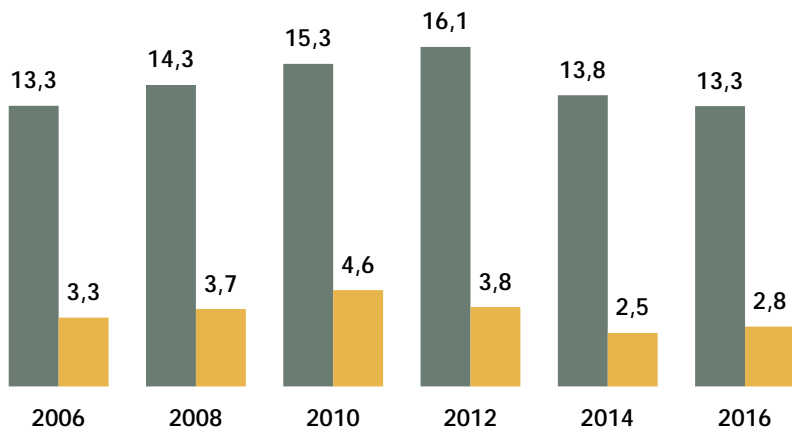
## Perfil consumidores problemáticos cannabis

14-18 años últimos 12 meses

- **61.810** jóvenes\*\* de 14-18 años con CAST\*≥4
- **Sexo:** 65,8% son hombres
- **Edad:** 84,9% son menores
- **Repetidor curso:** 58,6% (27,8% en total estudiantes)
- **Notas (suspense):** 19,7% (6,8% en el total de estudiantes)
- **Regreso a casa más tarde de las 4:** 55,2% (22,2% total estudiantes)
- **Permisividad padres (cannabis):** 20% (2,4% en total estudiantes)
- **Relaciones padres (malas):** 13,4% (5,4% en el total de estudiantes)

## Prevalencia de consumo problemático (%)

14-18 años últimos 12 meses Tendencia estable

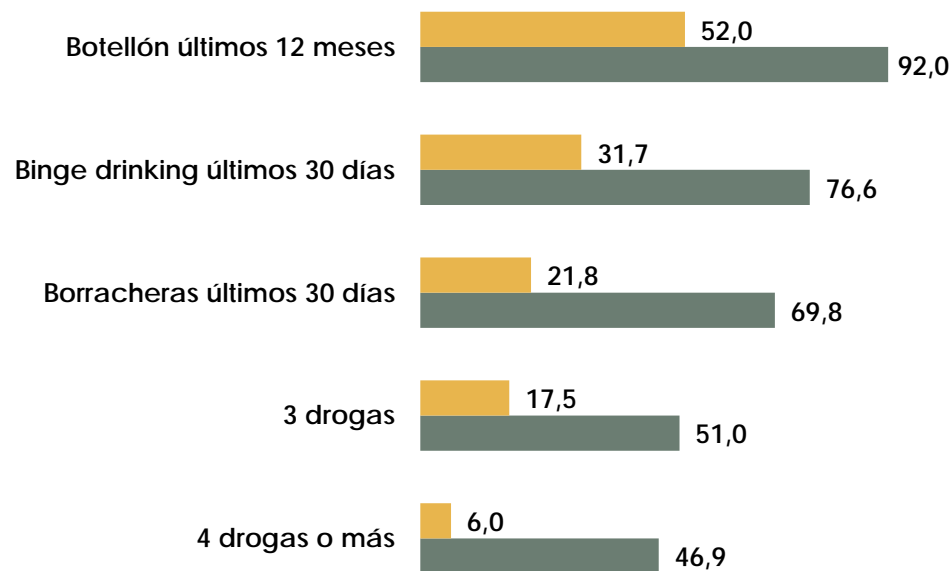


■ % entre los estudiantes de 14-18 años que han consumido cannabis en los últimos 12 meses

■ % entre todos los estudiantes de 14-18 años

■ Total estudiantes 14-18 años

■ Consumidores problemáticos de cannabis CAST ≥4



\*\* Jóvenes de 14 a 18 años, estudien o no. Tamaño de la población : 2.173.809

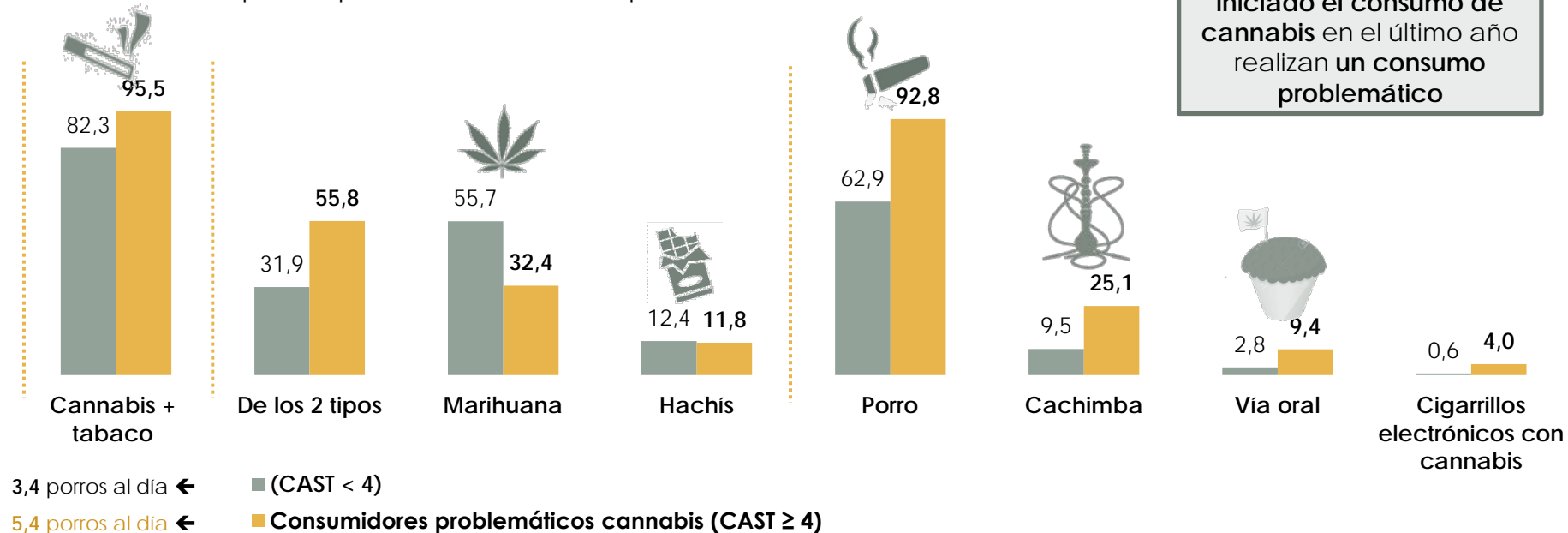
\* Cannabis Abuse Screening test. 6 preguntas , 5 opciones de respuesta. Puntuación de 0 a 6.

# Consumo de cannabis



## Características del consumo de cannabis (%) 14-18 años últimos 30 días

CAST\* es el test empleado para medir el consumo problemático de cannabis



El **4,2%** de los que han iniciado el consumo de cannabis en el último año realizan un consumo problemático

## ¿Si fuese legal lo probarías? Entre los no consumidores



\*Cannabis Abuse Screening test. 6 preguntas , 5 opciones de respuesta. Puntuación de 0 a 6.







# Consumo de cannabis



## Situaciones que han experimentado los estudiantes según hayan consumido o no cannabis (%)

Estudiantes de Enseñanzas Secundarias 14-18 años, últimos 12 meses

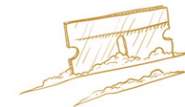
CAST\* es el test empleado para medir el consumo problemático de cannabis

	PELEA O AGRESIÓN FÍSICA	RELACIONES SEXUALES DE LAS QUE ME HE ARREPENTIDO AL DÍA SIGUIENTE	RELACIONES SEXUALES SIN PRESERVATIVO	NO RECORDAR LO SUCEDIDO LA NOCHE ANTERIOR DESPUÉS DE HABER SALIDO	RESACA AL DÍA SIGUIENTE DESPUÉS DE SALIR	CONFLICTO O DISCUSIÓN IMPORTANTE CON PADRES O HERMANOS
						
Total alumnos	14,1	5,9	13,4	19,0	29,7	35,7
Cannabis U12M	27,7	13,7	31,1	39,1	60,8	49,1
Cannabis U30D	31,3	16,0	34,4	39,8	61,0	50,1
Cannabis CP** (CAST>=4)	<b>54,5</b>	<b>26,0</b>	<b>51,1</b>	<b>49,4</b>	<b>68,9</b>	<b>63,1</b>

\*Cannabis Abuse Screening test. 6 preguntas , 5 opciones de respuesta.  
Puntuación de 0 a 6.

\*\* CP: Consumo Problemático

# Consumo de cocaína\*



## Perfil consumidores 14-18 años últimos 30 días

→ Notas (suspense): 17,2% (6,8% en el total de estudiantes)

→ Regreso a casa más tarde de las 4: 55,8% (22,2% total estudiantes)

→ Relaciones padres (malas): 17,5% (5,4% en total de estudiantes)

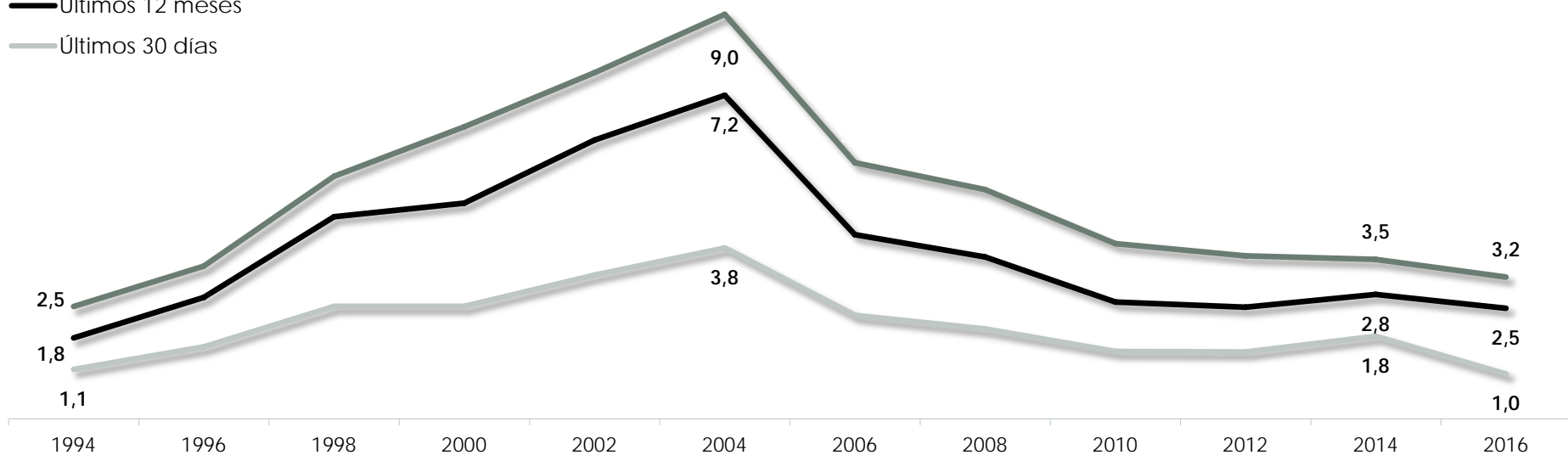
→ Sexo: 73,6% son hombres

→ Edad: 84% son menores

→ Repetidor curso: 53,8% (27,8% en total de estudiantes) → Policonsumo (3 o más ss): 96,3% (28,8% en el total de estudiantes)

## Prevalencia de consumo (%) tendencia descendente

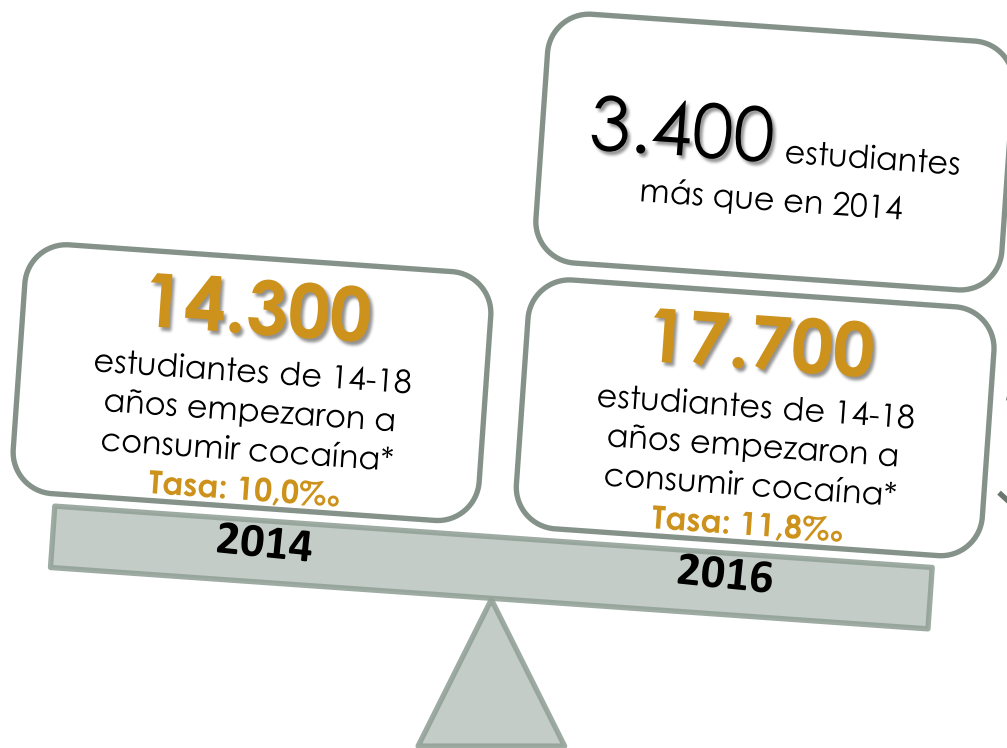
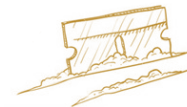
- Alguna vez en la vida
- Últimos 12 meses
- Últimos 30 días



\* polvo y/o base

ESTUDES 2016/2017. OEDA. DGPNSD. MSSSI

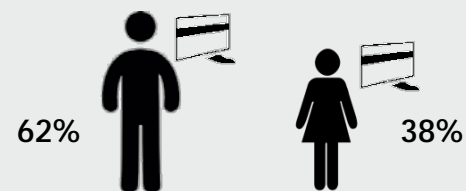
# Incidencia consumo cocaína\*



Población estudiantes 2016: 1.541.937  
Población estudiantes 2014: 1.489.531  
Datos MECD

\* polvo

Existen **diferencias significativas por sexo** en el inicio de consumo



El **85%** son **menores de edad**

Número de estudiantes de 14 a 18 años que **ha consumido cocaína\*** en 2016 (últimos 12 meses)

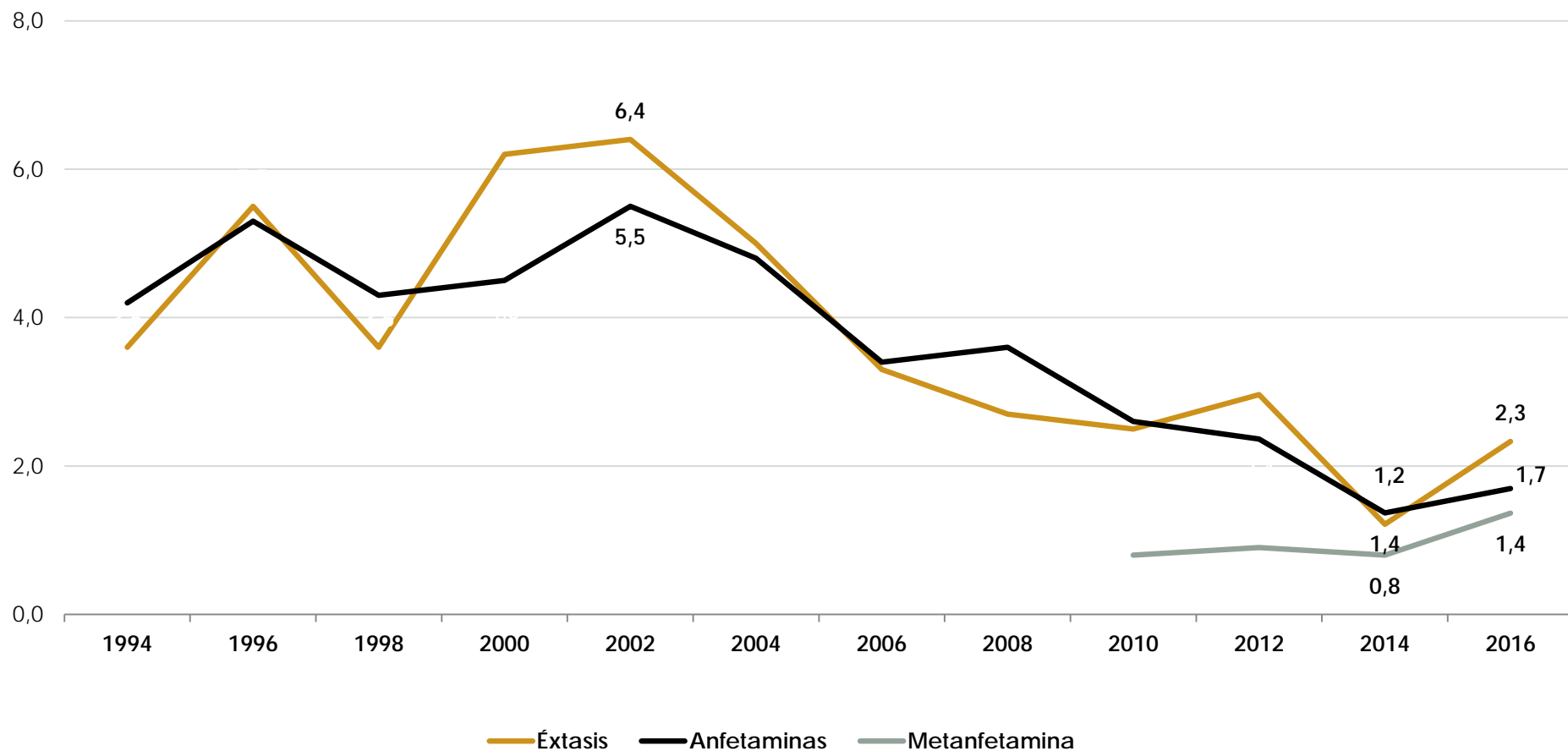
**32.300**

# Consumo de otras drogas

Éxtasis  
Anfetaminas  
Metanfetamina

Prevalencia de consumo (%) alguna vez en la vida

tendencia ascendente



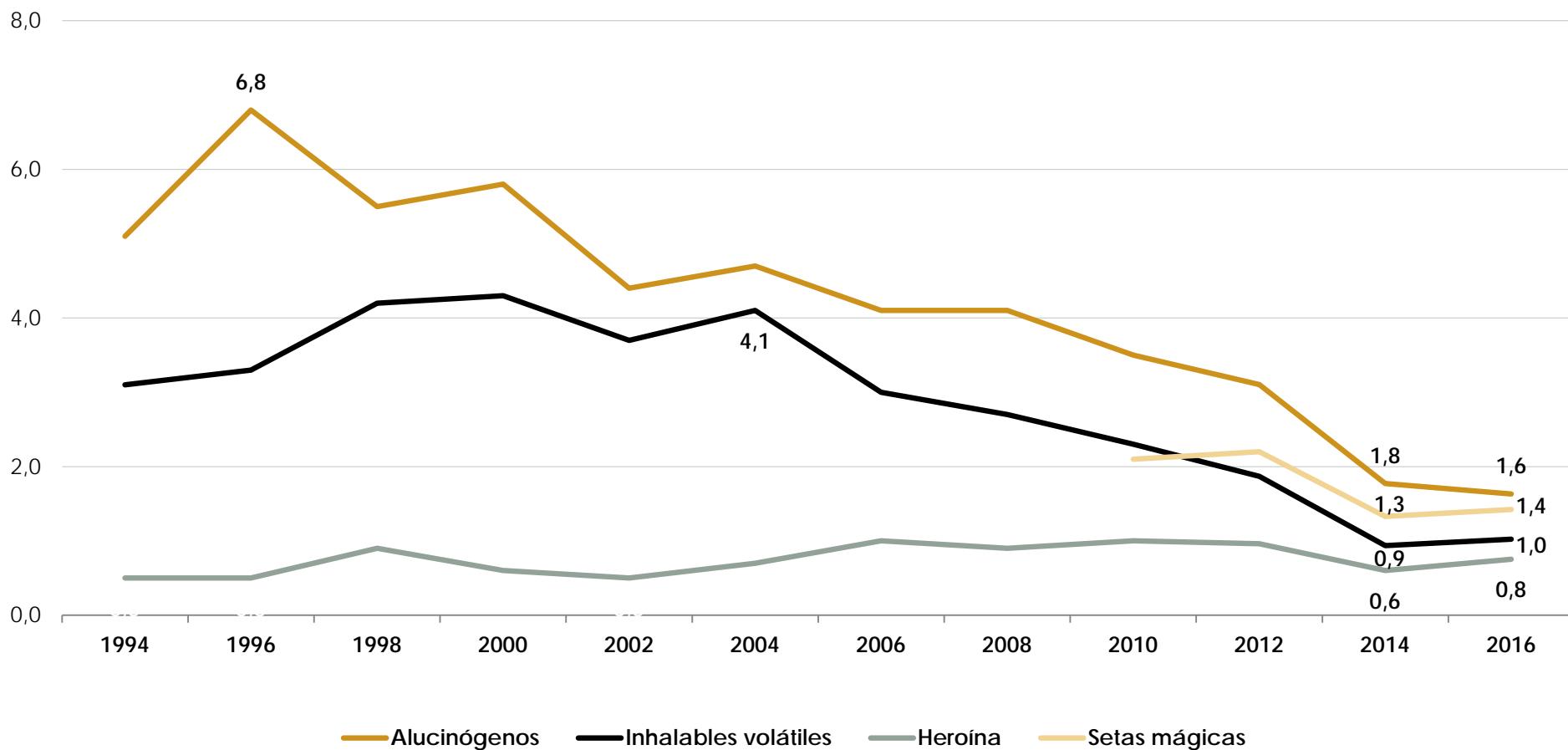


# Consumo de otras drogas

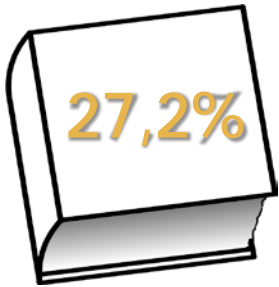
Alucinógenos  
Inhalables volátiles  
Heroína  
Setas mágicas

Prevalencia de consumo (%) alguna vez en la vida

tendencia estable



# Consumo de sustancias estimulantes para mejorar el rendimiento en los estudios



Estudiantes de 14-18 que han consumido alguna vez sustancias **estimulantes** con el fin de mejorar el rendimiento en el estudio **sin que lo haya recetado un médico**

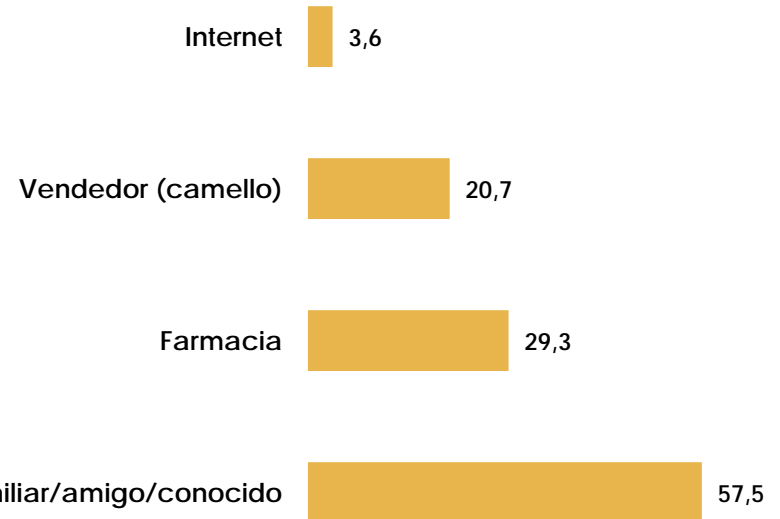
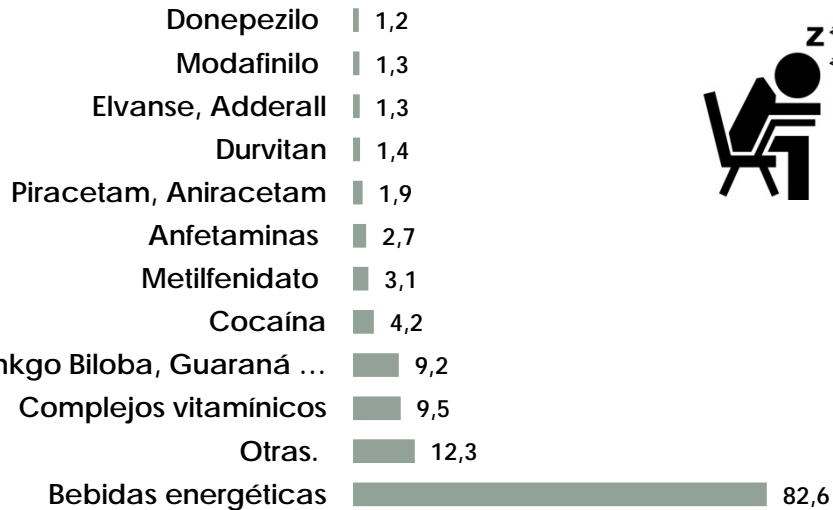
## Perfil consumidores 14-18 años alguna vez en la vida

- **Sexo:** 54,6% son hombres
- **Edad:** 91% son menores
- **Repetidor curso:** 36,1% (27,8% en total de estudiantes)
- **Dificultad concentración en el colegio:** 24,9% (15,1% en total estudiantes)

## Prevalencia de consumo (%) alguna vez en la vida      Obtención de sustancias estimulantes (%)

Entre los que han consumido estas sustancias

Entre los que han consumido estas sustancias



# Consumo de bebidas energéticas (BE)



**42,7%** de estudiantes de 14-18 años han tomado **BE U30D** (52,3% en menores)

**15,0%** de estudiantes de 14-18 años han tomado **BE mezcladas con alcohol U30D** (16,1% en menores)

## Perfil consumidores BE

14-18 años últimos 30 días

→ **Sexo:** 62,1% son hombres

→ **Edad:** 92,4% son menores

→ **Policonsumo (3 o más ss):** 41,6% (28,8% en el total de estudiantes)

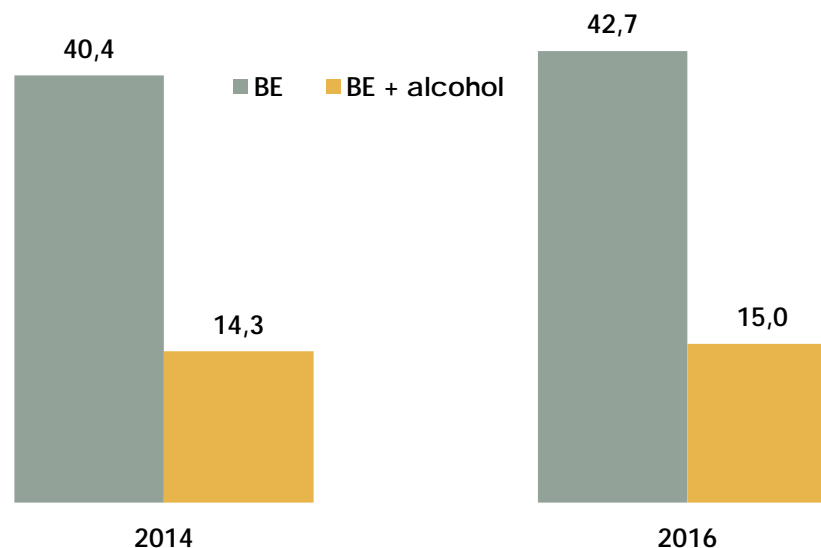
→ **Consumo intensivo de alcohol:**

**Binge** 43,1% (31,7% en el total de estudiantes)

**Botellón** 62,1% (52% en el total de estudiantes)

## Evolución prevalencia de consumo (%)

14-18 años últimos 30 días



# Consumo de NSP (nuevas sustancias psicoactivas)



**Prevalencia de consumo (%) 4,5%**

alguna vez en la vida

**Perfil consumidores 14-18 años últimos 12 meses**

→ **Sexo:** 53,8% son hombres

→ **Edad:** 91,9% son menores

→ **Repetidor curso:** 45,8% (27,8% en total estudiantes)

→ **Notas (suspenseo):** 16,4% (6,8% en el total de estudiantes)

→ **Regreso a casa más tarde de las 4:** 44,3% (22,2% total estudiantes)

→ **Relaciones padres (malas):** 14,7% (5,4% en total de estudiantes)

**Prevalencia de consumo (%)** alguna vez en la vida

**Prevalencia de consumo de drogas legales e ilegales en los últimos 12 meses (%)**

Entre los consumidores de NSP alguna vez en la vida

Spice 0,9%

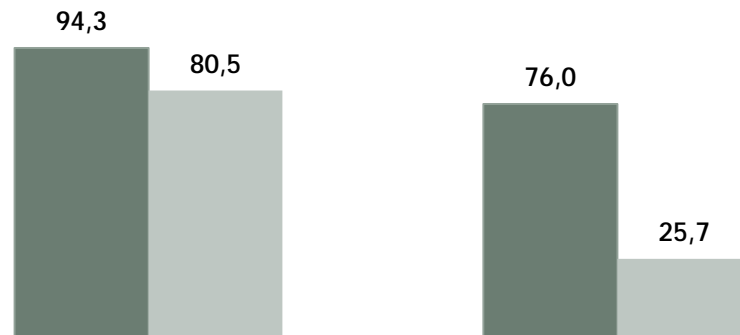
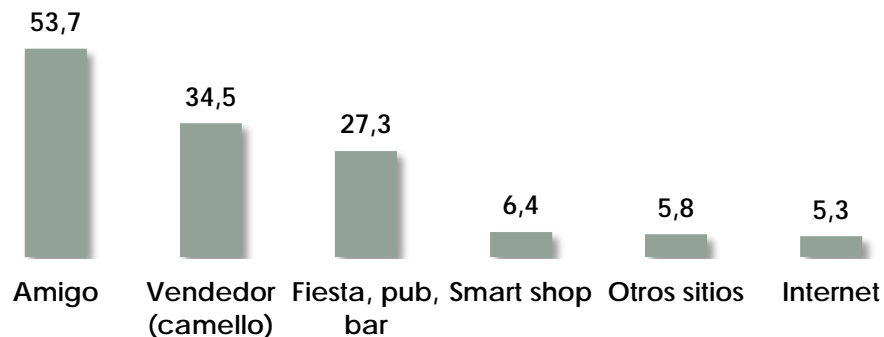
Ketamina 0,6%

Mefedrona 0,2%

Salvia 0,6%

**Vías de obtención (%)**

entre los que las han consumido en el último año



Sí consumidor de nuevas sustancias

No consumidor de nuevas sustancias

■ Sustancias legales (alcohol y/o tabaco)

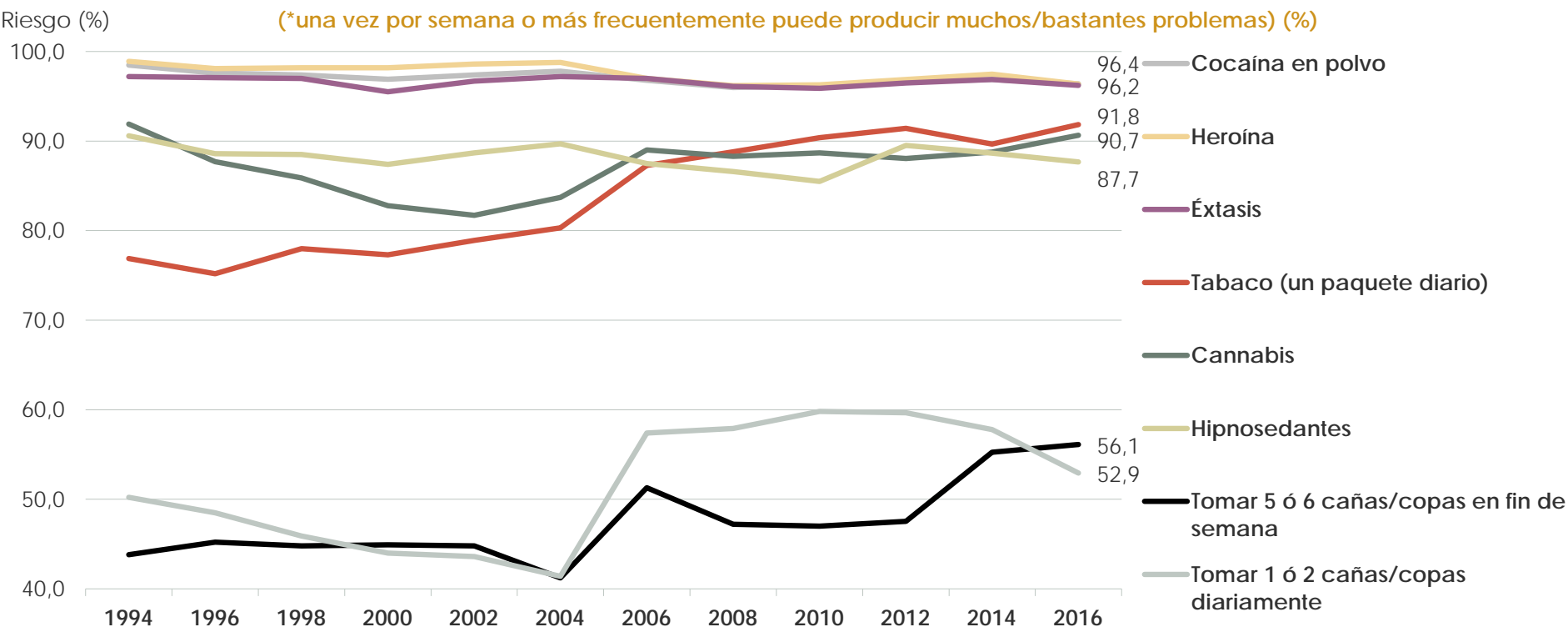
■ Sustancias ilegales

# Riesgo percibido



- El alcohol es la sustancia que se percibe como **menos peligrosa**
- Persiste (desde 2010) la consideración del **tabaco** como **más peligroso que el cannabis**
- En 2016 ha **disminuido** la **percepción del riesgo\*** del consumo de **hipnosedantes y alcohol**
- **Mayor riesgo percibido\*** por **mujeres** que por hombres para **todas las sustancias**

## Opinión sobre los riesgos del consumo de cada sustancia



# Disponibilidad percibida

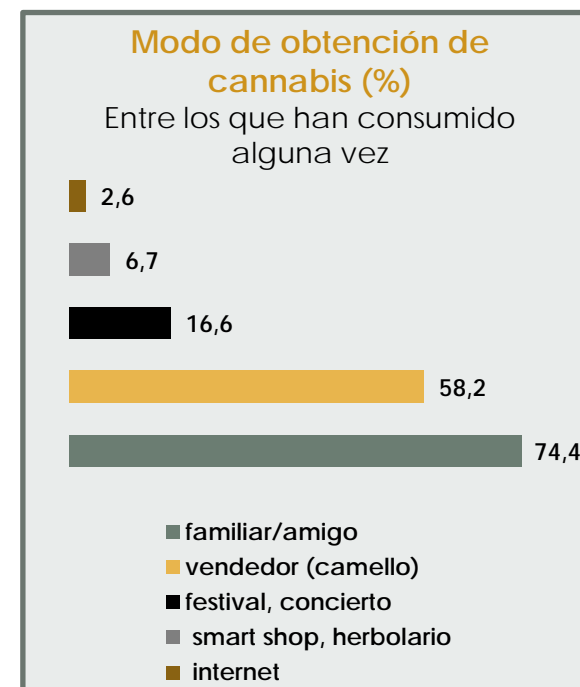
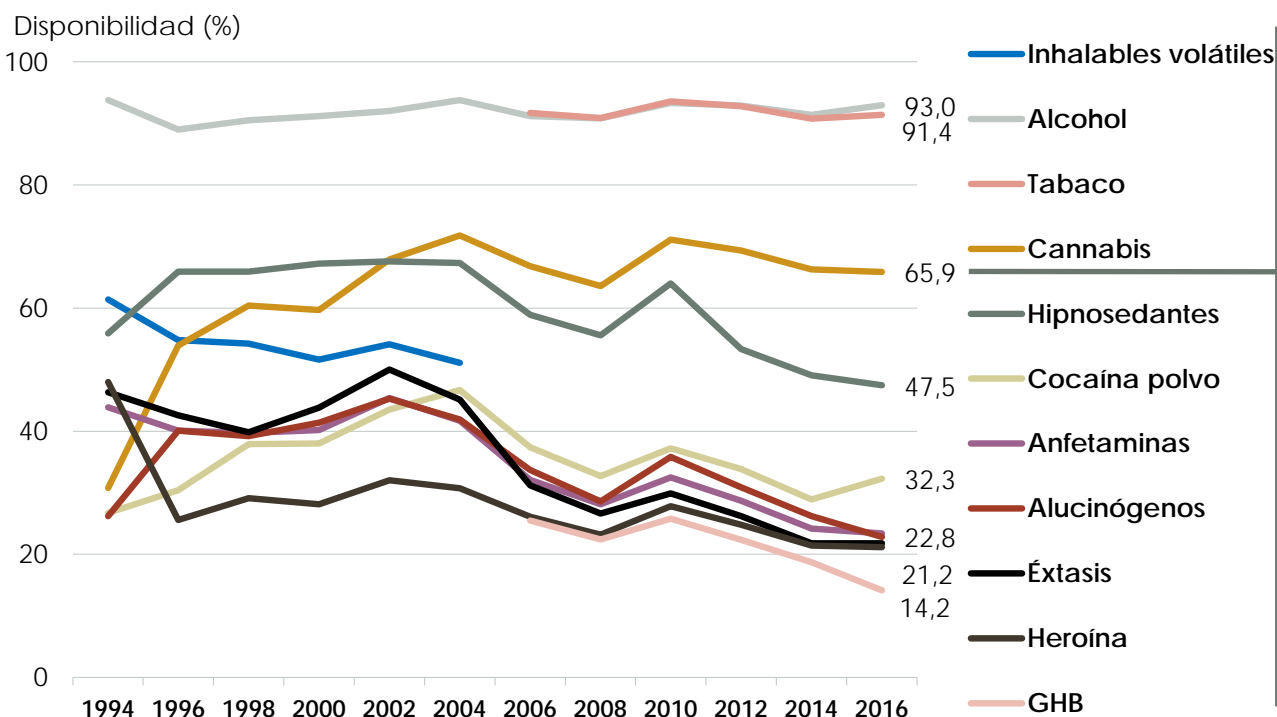


→ Desde 2010 disminución de la **disponibilidad percibida** para **todas las drogas**

**excepto para el alcohol y la cocaína**

→ La **droga ilegal** que se percibe como **más disponible** es el **cannabis**

**Porcentaje que piensa que es fácil o muy fácil conseguir las siguientes drogas en 24 horas**

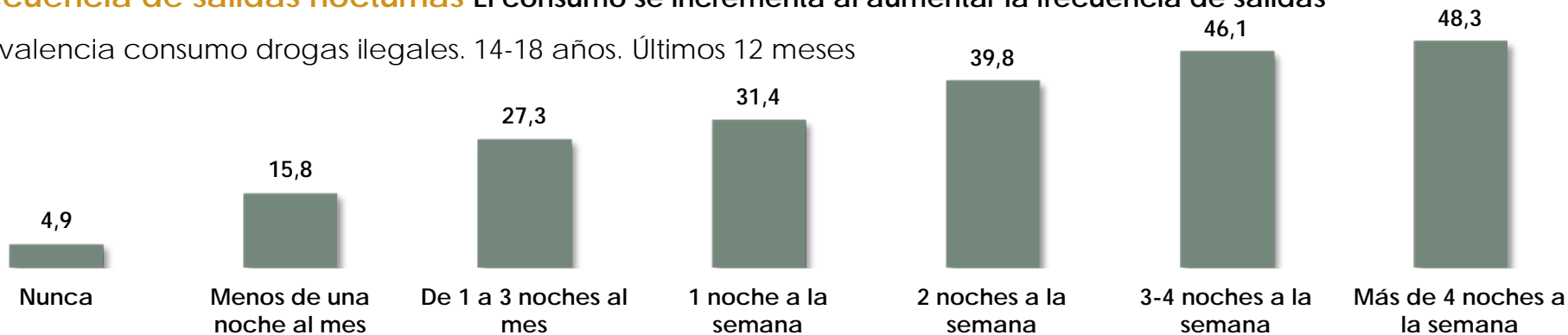


# Consumo de drogas y ocio



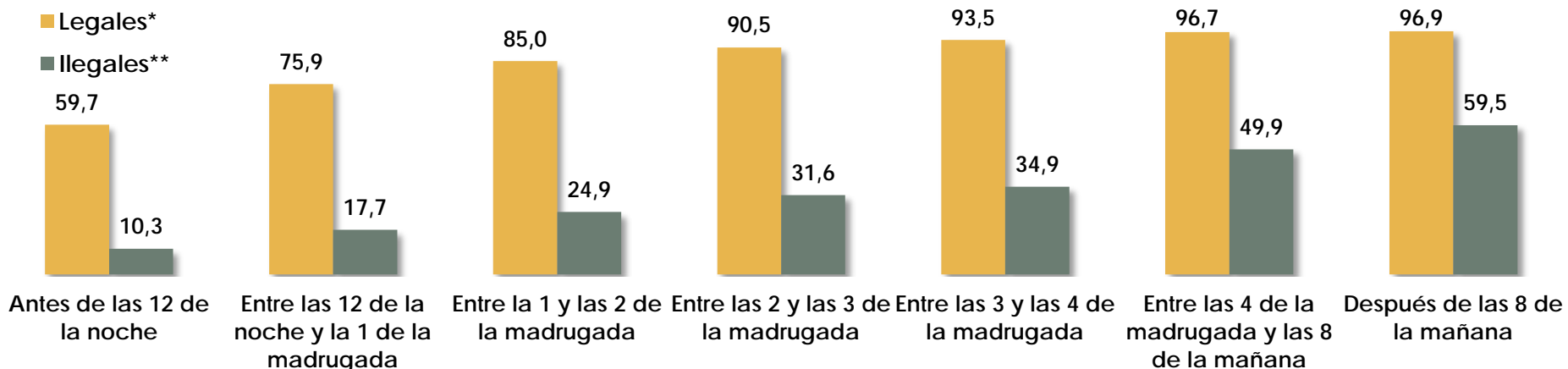
## Frecuencia de salidas nocturnas El consumo se incrementa al aumentar la frecuencia de salidas nocturnas

Prevalencia consumo drogas ilegales. 14-18 años. Últimos 12 meses



## Horario de regreso a casa El consumo se incrementa al retrasar el horario de regreso a casa

Prevalencia consumo drogas legales e ilegales. 14-18 años. Últimos 12 meses



\*Drogas legales: Alcohol, tabaco e hipnosedantes.

\*\*Drogas ilegales: Cannabis, cocaína polvo, cocaína base, heroína, anfetaminas, éxtasis, alucinógenos y GHB

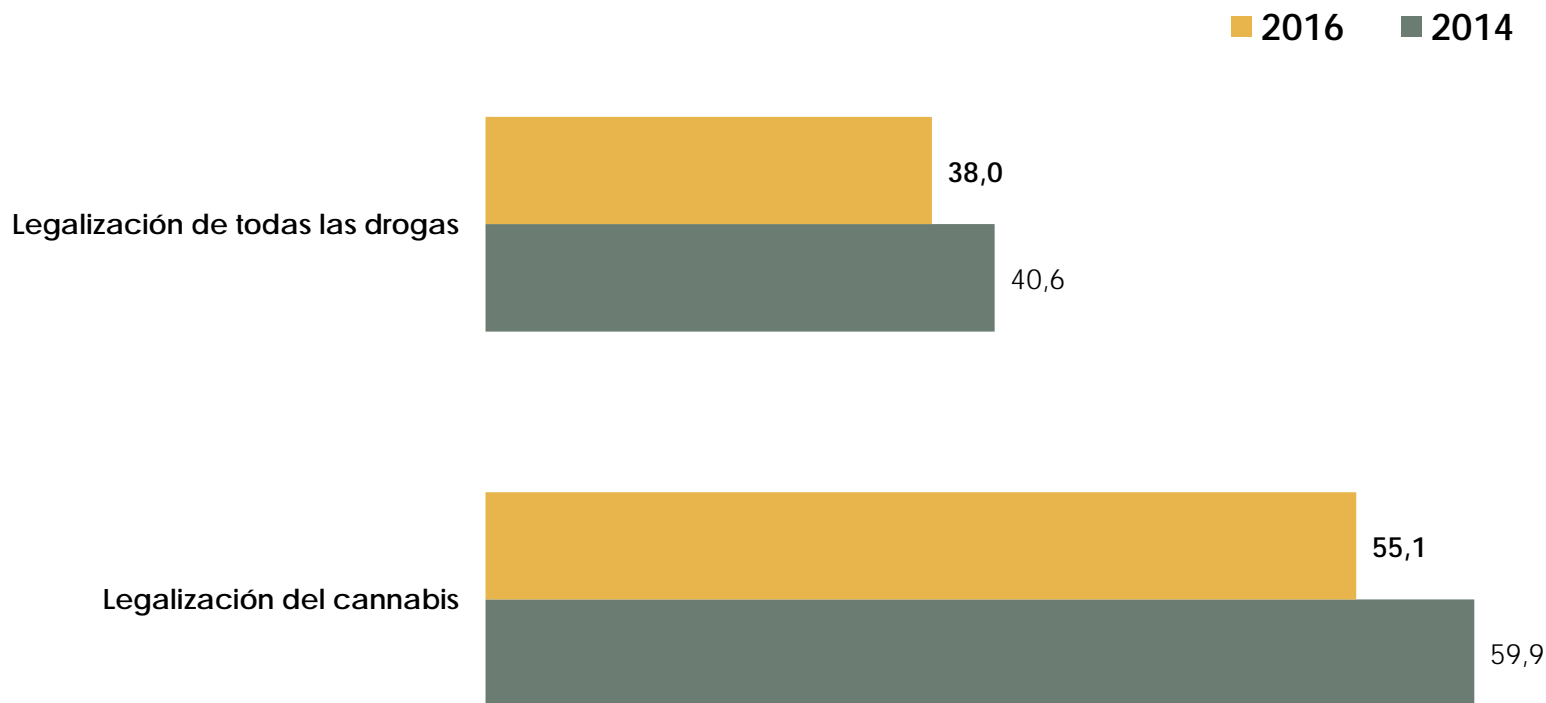
# Acciones contra las drogas



→ Los jóvenes opinan que la medida **menos eficaz** para luchar contra las drogas es **la legalización**

→ La **legalización** ha **descendido** con respecto a 2014

Porcentaje que considera importante cada medida para solucionar el problema de las drogas



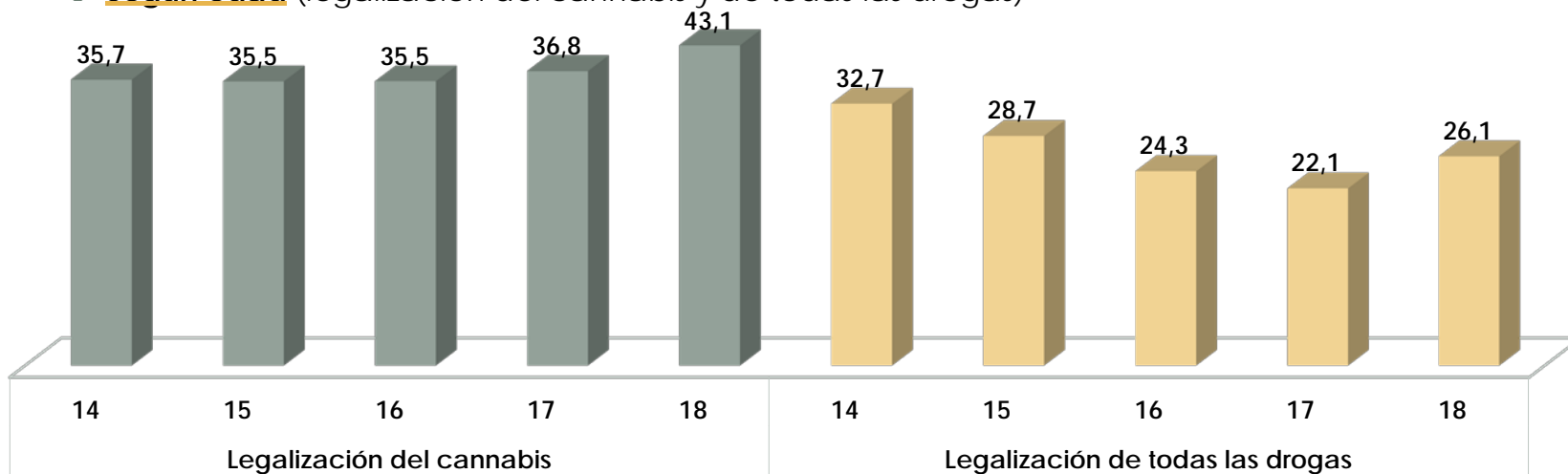


# Acciones contra las drogas

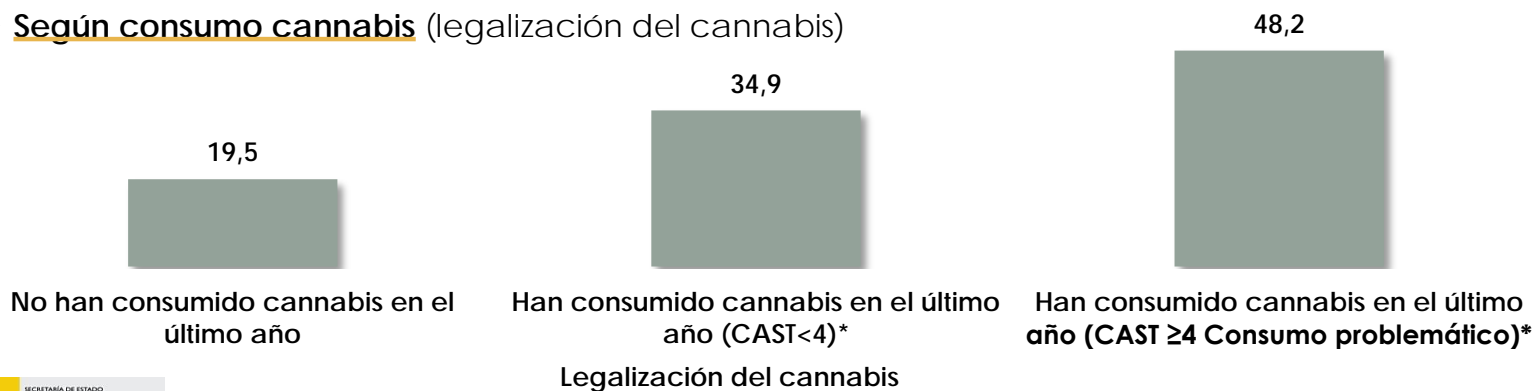


Porcentaje de estudiantes que considera que la legalización es una medida muy importante para solucionar el problema de las drogas

→ Según edad (legalización del cannabis y de todas las drogas)



→ Según consumo cannabis (legalización del cannabis)



\*CAST= Cannabis Abuse Screening Test

# Uso compulsivo de internet (CIUS $\geq$ 28)



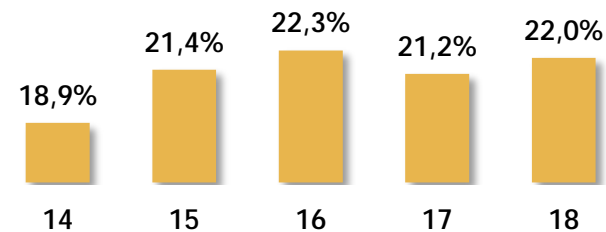
Prevalencia uso compulsivo de internet (CIUS $\geq$ 28) (%) entre todos los estudiantes de 14-18 años



14-18 años



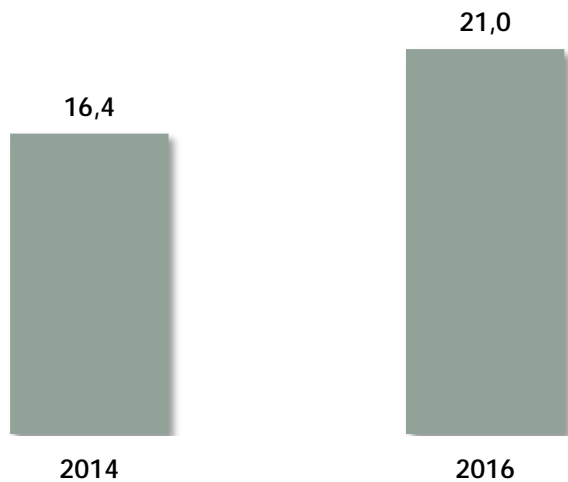
SEXO



EDAD

## Prevalencia uso compulsivo de internet (%)

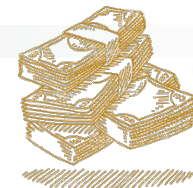
Evolución



### The Compulsive Internet Use Scale (CIUS)

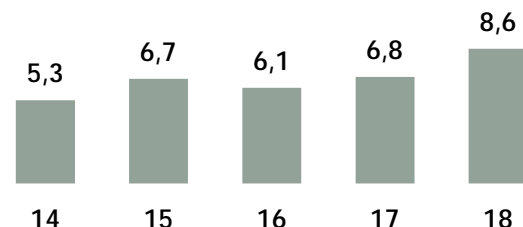
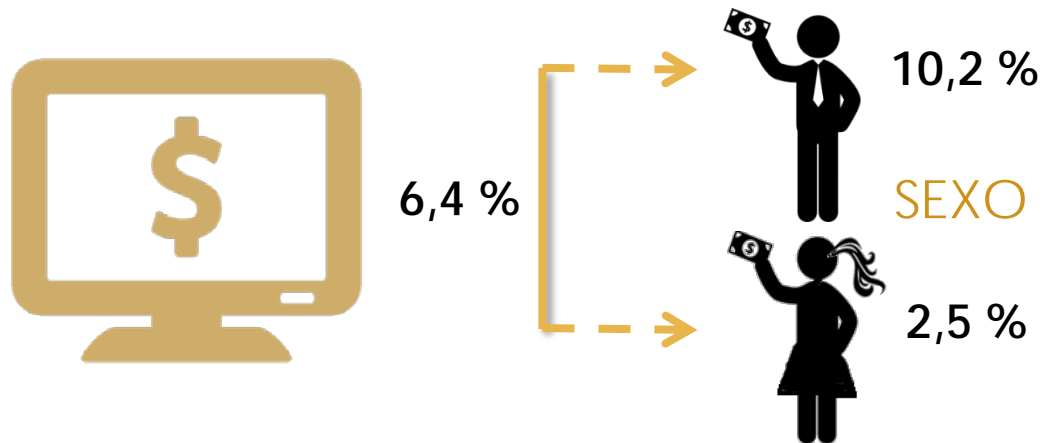
- 14 preguntas
- Puntuación total **56 puntos**
- Uso compulsivo de internet **28 puntos o más.**

# Jugar dinero dentro y fuera de internet



## Prevalencia jugar dinero en internet (%)

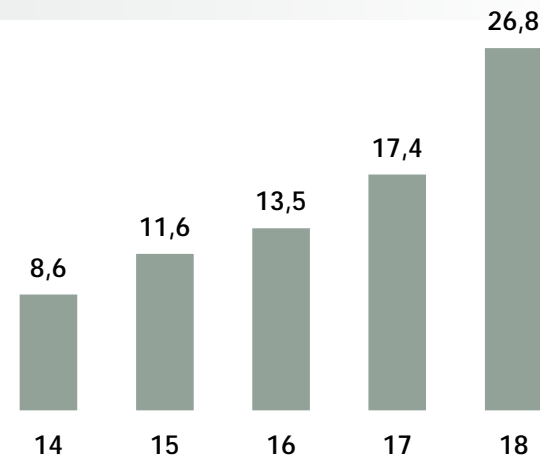
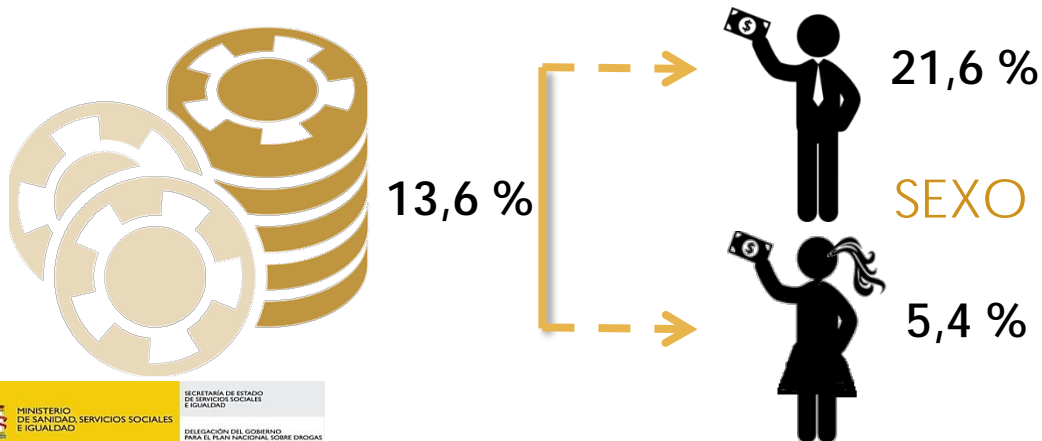
entre todos los estudiantes de 14-18 años en el último año



EDAD

## Prevalencia jugar dinero fuera de internet (%)

entre todos los estudiantes de 14-18 años en el último año



EDAD



ESTUDES 2016/2017

Muchas gracias

Ministerio de Sanidad, Servicios Sociales e Igualdad  
Secretaría de Estado de Servicios Sociales e Igualdad  
Delegación del Gobierno para el Plan Nacional sobre Drogas  
Madrid, 8 de marzo de 2018