



ACCESSIBILITAT EN LES PLATGES DE VALÈNCIA

PROGRAMA D'AJUDA AL BANY PUNTS ACCESSIBLES

1. DESENVOLUPAMENT HISTÒRIC I EVOLUCIÓ DE L'ACCESSIBILITAT EN LES NOSTRES PLATGES.

El programa d'ajuda al bany a persones amb discapacitat en la platja es va iniciar per la necessitat d'ajudar a persones amb diferents tipus de capacitats i mobilitat reduïda, formant un grup d'ajudants socials que auxiliaven estes persones per a banyar-se a la mar amb cadires rudimentàries blanques i mitjans mínims. Després de la primera temporada pilot a la platja i després de l'entusiasme generat per les persones usuàries, es va iniciar el programa. Es van adquirir **cadires amfibies** i es van contractar monitors. D'esta manera permetien introduir les persones amb diferents tipus de capacitats a la mar i que estos gaudiren del bany, trencant així les barreres arquitectòniques que els impediien l'accés al mateix.

Posteriorment, amb l'objectiu que pogueren nadar lliurement en l'aigua, es van adquirir **elements de flotació de diferents formes**, per a adaptar-se a les distintes discapacitats que han contribuït fins a l'actualitat a permetre el bany lliure per mitjà de l'ajuda de monitors que els permeten baixar de la cadira amfíbia i romandre surant en l'aigua.

Des de l'any 1997 en què es va inaugurar el primer punt accessible fins a l'actualitat hem aconseguit tindre **quatre punts accessibles** en quatre de les nostres platges, encara que un d'ells, el d'El Saler, va ser substituït per un punt d'ajuda sense caseta per poca assistència.

Moltes han sigut les millores i, any rere any, s'han incrementat els recursos materials en els punts accessibles de les platges valencianes des de la seua inauguració en 1997, motiu pel qual hem de **destacar que l'Ajuntament de València ha sigut PIONER en la implantació de recursos materials adaptats i en el desenvolupament de programes d'ajuda al bany**. Tots ells, instal·lats progressivament i fins l'actualitat, han contribuït al bany lliure de totes les persones usuàries que ho han demandat.

Des d'eixe moment, l'Ajuntament de València, a través del Servei de Platges, no ha cessat en el seu interès de dinamitzar el projecte i continuar amb el trencament de barreres arquitectòniques, incrementant fins a l'actualitat els recursos per a aconseguir **UNA PLATJA PER A TOTS I TOTES**.

1997: L'Ajuntament de València va començar a intensificar les seues accions per a millorar l'accessibilitat en les seues platges. D'esta manera, **València va ser pionera** a Espanya, ja que va iniciar l'any 1997 el **PROGRAMA D'AJUDA AL BANY DE PERSONES AMB DIFERENTS CAPACITATS EN LA PLATJA** en el primer punt accessible de la platja del Cabanyal per mitjà de l'ajuda de monitors i 2 cadires amfibies.

1997-1999: S'incorporen com a elements d'utilització en els punts accessibles **els elements de flotació**.

2001: Es va inaugurar un nou punt accessible a la platja del Cabanyal. A este segon punt accessible se sumen els recursos materials propis.

2003: Es va inaugurar el punt accessible de la **platja de Pinedo**, ubicat enfront de la posta sanitària núm. 1 de Pinedo, que es va instal·lar amb tots els recursos de la resta de punts accessibles als quals se li va afegir la millora de la *Grua d'alçament per a persones amb gran reducció de mobilitat i el seu arnés corresponent*.

2004: Fins a l'actualitat : Consecutivament cada any han anat augmentat els recursos materials de cada punt accessible (elements de flotació, materials necessaris per a l'estada com cadires, taules, etc., ampliant-se anualment la zona reservada per a persones amb distints tipus de capacitats: ampliació de plataforma de fusta per a estada i tendals per a ombra), i unificant tots els recursos utilitzats en el PROGRAMA D'AJUDA AL BANY.

2007: El punt accessible de la platja del Cabanyal inaugurat l'any 2001 es va canviar de lloc i es va reubicar en la platja de la Malva-rosa. Per tant, es va inaugurar el Punt Accessible de la **platja de la Malva-rosa** enfront del lloc sanitari núm. 1 i es va posar en marxa un projecte pilot en tots els Punts Accessibles del Municipi de València, dotant-los d'un recurs innovador, **UNA CORDADA DE BOYARINES O LÍNIA DE LA VIDA** . Este projecte instal·lat en els punts accessibles per a l'ajuda al bany ofereix a les persones usuàries amb alteració de la capacitat visual o problemes de mobilitat autonomia i seguretat perquè els permet l'accés i l'eixida de la mar sense perdre l'orientació. Va ser un element d'utilització **pionera** en les platges de València.

2007: Es van inaugurar més punts de megafonia per a la informació sonora.

2008: El pla de Modernització de platges va permetre augmentar l'oferta de recursos per a persones amb diferents tipus de capacitats i es va implantar **la norma UNE 170001 d'ACCESSIBILITAT UNIVERSAL** amb obtenció del CERTIFICAT de sistema de gestió d'accessibilitat global per a dos platges de la ciutat.

Amb l'obtenció d'esta certificació a les platges de La Malva-rosa i El Cabanyal, s'ha incorporat a la resta de platges (amb les limitacions pròpies de les característiques de cada platja) la mateixa forma de gestionar-les, segons els requeriments exigits pel sistema de gestió de l'accessibilitat universal definits en la **Norma UNE 170001 d'ACCESSIBILITAT GLOBAL**, així com els criteris per a facilitar l'accessibilitat a l'entorn a fi de garantir la igualtat d'oportunitats en l'accés i la utilització de l'entorn a tots els usuaris de les platges, i d'esta manera aconseguir que qualsevol persona amb independència de les seues possibles limitacions temporals o permanents, pugui gaudir de la platja i el seu entorn, així com dels servicis oferits.

2008: Es van instal·lar les **bandes d'encaminament** a la platja de La Malva-rosa, platja accessible del municipi, **considerant-nos també pioners** en este tipus de trencament de barreres en la platja. L'objectiu és guiar les persones en les platges amb alteració de la capacitat visual des de la parada de l'autobús fins a la passarel·la d'accés al punt accessible a través d'unes bandes de color blau i textura diferent del paviment. Estes bandes, com que es troben a l'aire lliure en el mateix Passeig pateixen el dels vehicles van haver de ser retirades posteriorment.

2008: Es van instal·lar les passarel·les adaptades dels punts accessibles amb dos bandes laterals pintades en color blau en contrast amb el color de l'arena per a orientar la direcció. Esta també va ser una **característica pionera** implantada en les platges de València.

2008: Es van realitzar estratègies en benefici de les persones amb diferents tipus de capacitats perquè es van apropar les passarel·les adaptades als quioscos de refrescos, a les dutxes, rentapeus i biblioteques.

2008: El Servei de Platges junt amb la col·laboració de l'ONZE va editar uns **quaderns amb informació en braille**. Estos quaderns s'oferixen a les persones usuàries amb alteració de la capacitat visual en els punts accessibles de les platges, en cada lloc de sanitat i en Bibliomar. També s'oferixen díptics informatius per a estos usuaris en braille.

2009: Es va inaugurar un nou punt accessible en la platja **d'El Saler**, amb un increment de recursos accessibles. Es van ampliar tots els punts accessibles existents i es van instal·lar 3 unitats dobles de **cabines sanitàries (WC dobles adaptats a persones amb diferents tipus de capacitats)**.

2009: Es va incrementar la dotació amb major equipament intern (grues de transferència, cadires amfíbies i material de flotació).

2009: Es va instal·lar un nombre més gran d'unitats de mobiliari urbà adaptat per a platges (fonts i mòduls de dutxes i rentapeus adaptats).

2009: Es van adaptar els itineraris des dels aparcaments fins al punt accessible amb canvi en la via pública de la textura i del color.

2009: Com a **projecte pioner** en les platges espanyoles es van complementar les cordades de boyarines, inaugurant-se el servei de **dispositius acústics** per a l'ajuda al bany de les persones usuàries amb alteració de la capacitat visual per a permetre'ls el bany amb l'autonomia i seguretat necessària. La instal·lació consisteix en un dispositiu amb elements acústics que van des del passeig marítim fins al punt accessible i en este la col·locació d'uns senyals acústics junt amb les cordades de boyarines que tanquen el circuit del bany.

Estos dispositius, d'origen francès, van presentar problemes d'adequació a les característiques de les nostres platges.

2009: Es van instal·lar WCs de temporada adaptats per a persones amb distints tipus de capacitats, autònoms i separats dona - home.

2010: S'han mantingut les millores de l'any anterior, motiu pel qual les platges del municipi de València compten amb 4 punts accessibles en les platges de Malva-rosa, Cabanyal, Pinedo i Saler.

2010: S'ha instal·lat en el passeig marítim de la platja del Cabanyal un joc infantil com a element únic dissenyat per a xiquets amb alteració de la capacitat visual: **l'hipopòtam** de la platja.

2011: Creació d'un Comitè Tècnic d'Informació en accessibilitat amb la participació de 15 entitats multidisciplinàries, en els diferents tipus de capacitats.

2012: Obtenció del Guardó BANDERA BLAVA **“DISTINCIÓ TEMÀTICA EN EL TRENCAMENT DE BARRERES ARQUITECTÒNIQUES EN LES PLATGES DE VALÈNCIA “**

2012: Es comença a rebre una donació anual de La Caixa Obra social i s'inicia un programa dins del Projecte **UNA PLATJA PER A TOTS I TOTES** al qual se li denomina **“EL SENTIR DEL SOL”** amb activitats d'oci-socials i esportives, dirigides a col·lectius i associacions amb diferents capacitats.

Destaca en estos anys l'activitat de Pilates per a persones amb diferents capacitats que es realitza en el Punt Accessible de la platja de Cabanyal, dos dies a la setmana, valorada excel·lentment per les persones usuàries.

Eixe mateix any van ser adaptats els servicis de les nostres platges a persones amb autisme a través de senyalètica, pictogrames, llibres, etc. gestionant xarrades informatives per a la comunicació i la comprensió de persones amb autisme usuàries dels servicis existents en les nostres platges.

2013: Enguany es dota per al programa d'ajuda al bany d'una **cadira amfíbia per a xiquets i xiquetes**, i una cadira amfíbia d'adults.



2018: A partir d'enguany la donació de la Caixa s'amplia, destinant la mateixa, a més del programa social "El Sentir del Sol", al propi projecte d'ajuda al bany per mitjà de l'adquisició de material necessari per als punts accessibles (grues, lliteres, cadires ambfòbies).

ACCESIBILIDAD EN LAS PLAYAS DE VALÈNCIA PROGRAMA DE

2019: S'adquireix novament material amb la donació de La Caixa

AYUDA AL BAÑO PUNTOS ACCESIBLES

2019: Se substitueixen les bases de fusta en les quals estan instal·lades les dutxes i llavapeus accessibles, al costat dels punts accesibles, per bases de formigó, molt més estables i duradores en els punts accessibles de Cabanyal i Pinedo.

2020 i 2021: Es renova la certificació d'accessibilitat

1

2. RECURSOS HUMANS

La Regidoria de Platges, inicialment per mitjà de Conveni, i a partir de l'any 2015 per mitjà de contractació amb Creu Roja, ha prestat este servici sent consignat pressupostàriament i de forma anual per l'Ajuntament de València per a donar cobertura assistencial en les platges del municipi, prestant el servici d'assistència sanitària, salvament i socorrisme i incloent-hi la participació en les activitats realitzades d'ajuda al bany a les persones amb discapacitat. El seu principal objectiu és garantir a la població una òptima atenció marcada per criteris de qualitat, eficàcia i eficiència.

S'inclouen els servicis i activitats següents:

Es desenvolupa el servici d'ajuda al bany per a persones amb diferents tipus de capacitat o mobilitat reduïda, per mitjà d'**Ajudants o Monitors formats per a prestar tal servici en els punts accessibles i un tècnic responsable**. El Servici d'Ajuda al Bany de les persones amb discapacitat en la Platja es presta durant l'època estival, coincidint amb el període pactat per a la temporada normal de vigilància i protecció de les platges, **des del dia 1 De Juliol al 15 de Setembre en els punts accessibles: La Malva-rosa i El Cabanyal, Pinedo fins 1 de setembre i 15 dies de juny en el de Cabanyal** (horari ampliat l'any 2019).

A més, i prèvia cita telefònica, es presta tal servici en la platja del Saler i el Perellonet.



Per a la prestació del servici d'"Ajuda al bany de persones amb discapacitat en la platja" com a mitjana de confortabilitat es requereixen:

- Ajudants o monitors socials.

Estos ajudants o monitors formats, es distribuiran en els punts accessibles.

- Un tècnic és el responsable del programa.



✚ **Les funcions dels ajudants o monitors són les següents:**

Prestar ajuda perquè les persones amb discapacitat puguin introduir-se a la mar, usant les cadires amfíbies.

Ajudar a les persones que ho desitgen, i les seues condicions els ho permeten, per a nadar lliurement en l'aigua per mitjà dels elements de flotació.

Funcions d'Ajuda Social durant l'estada i permanència en la zona restringida per al punt accessible amb l'objectiu d'acompanyament al WC, dutjar-se, vestir-se, etc.

Servici d'atenció a les associacions de discapacitats i la seua coordinació per a la presència ordenada d'estes, quan acudixen de forma massiva al punt accessible.



✚ **Gestió del Punt Accessible:** A fi de prestar una atenció adequada als usuaris que acudixen al punt accessible, s'han de tindre en compte alguns aspectes que es reflectixen, com són l'horari d'obertura i tancament, les normes d'ús, el manteniment del punt, neteja i aforament.



3. RECURSOS MATERIALES EN ELS PUNTS ACCESSIBLES

Zona reservada i delimitada exclusiva per a les persones amb diferents capacitats:

🚫 **Casetes destinades al programa en el punt accessible**, que disposen de senyalització visual en forma de cartells. El recinte de cada punt accessible ocupa una superfície delimitada i exclusiva per a usuaris discapacitats, i en el mateix recinte es troben les dutxes adaptades i el vestuari adaptat, una zona d'ombra amb plataforma de fusta amb una superfície àmplia per a la permanència dels usuaris en cadira de rodes, rampes o plataformes de fusta per a facilitar l'accessibilitat, ombrel·les de palla, tendals, etc.



Punt Accessible MALVARROSA



Punt Accessible PINEDO



Punt Accessible CABANYAL

✚ **Cadires amfibies.** Constituïxen l'element clau per al bany, ja que gràcies a elles són introduïts en l'aigua per a romandre banyant-se, sent pioners en la utilització de les mateixes en la platja.



Cadira anmfibia per a xiquets

✚ **Crosses amfibies** amb les seues respectives plomades per al suport en l'aigua, a més d'un suport extra d'emergència.



✚ **Grues d'alçament i arnesos de diferents grandàries.** Elements de transferència del discapacitat de mobilitat reduïda o mínima des de la cadira

de rodes a la cadira amfíbia, a més dels seus carregadors i bateries de reserva.



✚ **Elements de flotació (pioners en la seua utilització).** Van formar part d'este programa sent un complement al bany junt amb la cadira amfíbia que, per mitjà de l'element de flotació més adequat a la seua discapacitat, els permet abandonar la cadira dins de l'aigua i nadar o surar lliurement davall l'atenta vigilància i ajuda del monitor que presta el servei.



✚ **Servicis públics adaptats: Cabines sanitàries públiques adaptades.**



✚ **Senyal direccional ubicació dels punts accessibles.**

Tots els punts accessibles disposen de servicis d'informació a l'usuari i assistència sanitària salvament i socorrisme, enfront dels mateixos, amb un senyal sanitari sense barreres arquitectòniques.

La senyalització és clara, llegible i a més consta la seua ubicació en totes les unitats d'anuncis disponibles al llarg d'esta platja.



A partir de l'any 2008, amb la implantació de la Norma d'Accessibilitat Universal, s'ha adequat tota la informació exposada en les platges (unitats d'anuncis) a la normativa vigent en matèria d'accessibilitat (altura, grandària de la lletra, llenguatge senzill i clar, contrast amb el fons, uniformitat) perquè qualsevol informació d'interés per a l'ús de l'entorn (prohibicions, instruccions, obligacions, advertències, ...) siga perceptible i comprensible.

✚ Tanques de PVC per a punts accessibles

L'objectiu de la senyalització i abalisament amb tanques, està amb motiu de millorar la seguretat de les persones amb discapacitats usuàries del punt accessible.

✚ Tots els Punts Accessibles disposen d'un **llibre** paginat **d'incidències i suggeriments**, on les persones usuàries poden deixar reflectida qualsevol anomalia que esta passa a coneixement del personal responsable de la Regidoria de Platges, que intenta resoldre en el menor temps possible qualsevol tipus d'incidència.



4. TEMPORADA I HORARI:

L'horari de funcionament dels punts accessibles de les platges s'establix en funció de cada temporada anual i segons allò que s'ha arreupegat en el contracte vigent. S'informa del mateix en la pàgina Web i en les unitats de carteleria de les platges.

A partir de l'any 2019 s'han ampliat tant els horaris com el calendari

5. ALTRES RECURSOS D'ACCESSIBILITAT DE SUPORT EN LES PLATGES DE VALÈNCIA.

✚ Els accessos per mitjà de **transport públic** tenen una cobertura àmplia i mereix especial atenció, ja que disposen de: *Transport públic adaptat i transport públic especial, porta a porta*: adaptat i amb parada en la zona destinada al punt accessible.



✚ **Estacionament públic** reservat especialment a persones amb diferents tipus de capacitats en la zona d'influència del punt accessible amb **itinerari accessible** i adaptat a persones amb alteracions visuals.



✚ **Quaderns d'informació en sistema Braille.** Estos quaderns s'oferixen als usuaris amb alteració de la capacitat visual en els punts accessibles de les platges, en cada posta sanitària i en Bibliomar informació sobre: servicis de les platges, punts accessibles, passarel·les adaptades, accessibilitat per mitjà del programa d'ajuda al bany, número i ubicació de postes sanitàries, rampes d'accés al mar, Quioscos, dutxes i rentapeus.



Vorera, passeig marítim i arena sense barreres, adaptades fins a l'arena a través d'unes passarel·les de 2.40 m d'ample, estables i que arriben fins a la vora de la mar.



✚ **Passarel·les adaptades amb bandes laterals en color contrastant amb l'arena** per a delimitar els bords i facilitar el pas a les persones amb discapacitat visual.

✚ **Acostament de les passarel·les adaptades a dutxes i rentapeus.**



✚ **Acostament de les passarel·les adaptades als quioscos.**



✚ **Acostament de les passarel·les adaptades a les postes sanitàries.**



✚ **Acostament de les passarel·les adaptades a la Bibliomar “Biblioteques accessibles”**



✚ **Passeig marítim accessible, amb senyalització d'itineraris accessibles, rampes d'accés a l'arena, accés al passeig des de la calçada accessible.**





✚. **Itineraris accessibles.** S'ha creat un itinerari accessible amb contrast de color i amb el símbol universal de discapacitat des dels aparcaments adaptats a persones amb diferents tipus de capacitats al llarg del passeig marítim fins a l'accés al punt accessible.



✚. **Rampes accessibles.** Construcció de rampes adaptades a la normativa d'accessibilitat.

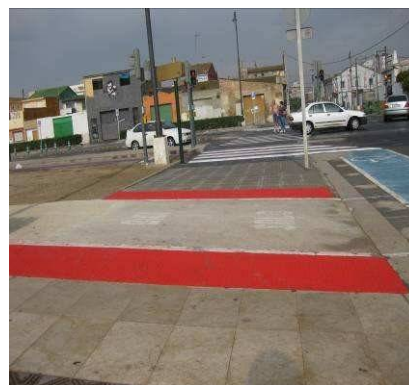


✚. **Rampes d'accés al mar de temporada enrotllables** que constitueixen un element d'accessibilitat tant per als elements d'urgència, els pesats, com per als

usuaris amb cadira de rodes, o persones amb diferents capacitats, ja que els faciliten el desplaçament fins a la vora de la platja.



✚. **Instal·lació de paviment diferenciador en textura i color** (taulells de tetones): En els guals des dels aparcaments reservats a discapacitats fins al passeig marítim, en la zona dels punts accessibles de les platges; abans i després de l'encreuament amb el carril bici en el passeig marítim en la zona dels punts accessibles i abans dels desnivells del passeig marítim.



✚. **Les cordades de boiarins.** Instal·lades des de la vora en perpendicular a la línia de la mar, les formen una corda enllaçada amb boies que permetran a les persones amb alteracions visuals i a les persones amb discapacitat en general que puguin banyar-se a la mar amb autonomia i seguretat perquè els permet l'accés i l'eixida de la mar sense perdre l'orientació. És un dels elements millor valorats pels usuaris



✚ **Joc dissenyat per als xiquets i les xiquetes amb alteracions de la capacitat visual** en el passeig marítim de la platja del Cabanyal. L'hipopòtam esta dissenyat per als més menuts però adaptat a xiquets i xiquetes amb alteracions de la capacitat visual, ja que consta de característiques arrodonides i exageració en les seues formes (ulls, orelles, boca) perquè es pugui descriure amb les mans, percebre i descobrir l'animalet que està tocant. A més, té informació en braille on es descriuen les parts de l'animal. Té accés per una escala i eixida per tobogan i barra arrodonida.



✚ **Mobiliari urbà adaptat:**

Bancs Adaptats.



Fonts abeurador d'aigua potable adaptades per a persones amb diferents tipus de capacitats en els passejos marítims



Mòduls de servei de platja adaptat, formats per una dutxa amb seient per a persones amb diferents tipus de capacitats i un rentapeus.



Unitats de cartells amb informació accessible. Adequació i rehabilitació de les unitats de cartells informatius de les platges de València segons els criteris de la Norma d'Accessibilitat Universal i adaptant la llegenda interna que contenen les unitats de cartells de les platges, per mitjà d'augment de la grandària de la lletra, utilitzant un llenguatge senzill, clar i uniforme.

Els panells informatius adaptats instal·lats en la platja en els punts accessibles han de mostrar les lletres i caràcters de grandària ajustada a persones amb discapacitat visual, utilitzant colors que ressalten i contrasten amb el missatge del fons.



✚ **Cartellera informativa de platges accessibles.**



✚ **Creació de panells adaptats a la norma d'Accessibilitat Universal, de cartellera informativa de la Ordenances d'Ús de les Platges i Zones Adjacents.**



✚ **Postes adaptades.** Construcció de rampes i millora en l'accessibilitat per a totes les postes sanitàries i servicis públics i d'assistència sanitària.

- Les postes sanitàries s'han adaptat per a l'accés de l'usuari amb diferents tipus de capacitats, per mitjà de rampes amb pendent inferior al 8 %.



- També s'han senyalitzat l'entrada a les postes i als WC públics.



- Les unitats de cartellera informativa fixes en les postes sanitàries estan adaptades a les normes d'accessibilitat.

✚ Increment de trams junt amb les passarel·les accessibles junt amb el punt accessible per a millorar la zona de dutxa dels usuaris.



✚ **Informació sonora**, per megafonia de l'estat del mar i del codi de conducta per al bany.

✚ **Dotacions de les platges inaugurades i d'accés al públic després de la regeneració dunar (platja l'Arbre del Gos)**



✚ **Instal·lació de recursos d'accessibilitat:** aparcament reservat a discapacitats, itinerari accessible, rampes, senyalètica, passarel·les dobles fins a la vora, etc.

✚ **Creació d'un comitè tècnic d'informació en accessibilitat** amb la participació de 15 entitats multidisciplinàries, en els diferents tipus de capacitats.

✚ **DESENVOLUPAMENT D'UN PROGRAMA SOCIAL “EL SENTIR DEL SOL”** amb activitats didàctiques, lúdiques, oci-socials i esportives, dirigides a col·lectius i associacions amb diferents tipus de capacitats. Les activitats que s'han desenvolupat:

- Jornades de Beach **Volei** i **Campionats de Voleibol** per a col·lectius amb diferents tipus de capacitat, xiquets i xiquetes i persones en general usuaris de platges, participant distints grups: Nostra Casa, Centre de dia per a Jòvens Malva-rosa, Centre Ocupacional Isabel de Villena, Centre ocupacional Gravador Plans, centre ocupacional Juan de Garay
- Jornades de **passejos saludables**, “Itinerari Blau” amb distintes associacions.
- Jornada de **fotografia** .
- Excursió a la platja per a xiquets i xiquetes amb autisme amb la participació de Psicotrade.
- **Tallers** de Naturmar, manualitats, oci, habilitats i reciclatge. Una activitat d'especial interès per a persones amb diferents tipus de capacitats, així com per a xiquets i xiquetes, persones majors i per a la població en general. Les quals han sigut realitzades en el Punt Accessible del Cabanyal, i en les Biblioteques del Cabanyal i Pinedo. L'ampliació de la superfície d'ombra en el punt accessible del Cabanyal, amb un ampli porxe ens permet realitzar en el mateix, diferents jornades, ja que acull a un major nombre de persones i l'espai és molt més ampli permetent distingir una zona per al bany i una altra per a les activitats
- Pilates per a persones amb discapacitat

✚ **Adaptació dels servicis de les nostres platges a persones amb autisme:** Per a millorar els servicis que oferixen les platges de València, en els seus apartats de comunicació i socialització, s'ha augmentat la informació específica. D'esta manera en les platges s'inclouen aquells pictogrames necessaris en les unitats de cartellera, en Biblioteques de la platja (Bibliomar de la Malva-rosa i Cabanyal), en punts accessibles i en les postes sanitàries. Amb el mateix objectiu s'han elaborat senyals gràfiques impreses per a poder comunicar-se amb el personal, monitors d'activitats i responsables en els recursos de platges durant la temporada estival, a qui pugen dirigir-se. Per a completar la seua

integració s'ha realitzat una xarrada de formació que s'ha impartit a totes les persones treballadores, contractades i responsables participant en els tallers impartits per l'associació Psicotrade coordinant la informació i canalitzant-la per a donar resposta al requeriment d'assistència o informació d'una persona amb autisme.



6.-BALANÇ D'ASSISTÈNCIES 2021

Cada any, des de la l'Ajuntament de València, es realitza un esforç cada vegada major per a poder donar cobertura a un major nombre de persones amb diversos graus de capacitats.

En la temporada estival 2021, el personal usuari dels punts accessibles de les platges del municipi de València, des de la seua obertura el 15 de juny, fins al 15 de setembre del 2021, ha sigut d'un total de **3.859**.

- Punt accessible de la platja del Cabanyal, **2.333 persones**
- Punt accessible de la platja de la Malva-rosa, **1.028 usuaris,**
- Punt accessible de la platja de Pinedo, **487 usuaris**

ANYS	PERSONES
2007	2.388
2008	4.192
2009	4.259
2010	4.599
2011	5.289
2012	4.805
2013	5.167
2014	6.025
2015	5.442
2016	6.107
2017	5.583
2018	5.719
2019	5.295
2020	2.513
2021	3.859
TOTAL	94.161

LA RELACIÓ DELS RECURSOS MATERIALS ACCESSIBLES, DESCRITS ANTERIORMENT, S'UBIQÜEN EN LES PLATGES DEL MUNICIPI DE VALÈNCIA. TALS RECURSOS ES TROBEN FÍSICAMENT DISPONIBLES, DISTRIBUÏTS EN CADA PLATJA, EN FUNCIÓ DE LES NECESSITATS DELS USUARIS I DE LES CARACTERÍSTIQUES ESPECÍFIQUES, PRÒPIES I INHERENTS A CADA UNA