



AJUNTAMENT DE VALÈNCIA
REGIDORIA DE SERVICIS SOCIALS

Estudi del barri de Benicalap

desembre, 2017



Secció d'Estudis, Planificació, i Formació

Amb la col·laboració de SILVIA VILLA MARZO, sociòloga

Programa EMCUJU 2017



ÍNDIX

1. ENTORN GEOGRÀFIC DEL BARRI DE BENICALAP.....	3
2. APROXIMACIÓ ALS SEUS ANTECEDENTS HISTÒRICS.....	5
2.1 ORÍGENS DEL BARRI DE BENICALAP	5
2.2 DESENVOLUPAMENT DEL BARRI	9
3. PATRIMONI HISTÒRIC DE BENICALAP.....	14
4. BENICALAP EN L'ACTUALITAT.....	20
5. DADES SOBRE LA POBLACIÓ I EL BARRI.....	23
5.1 DADES SOCIOECONÒMIQUES.....	23
5.2 ÀREES VULNERABLES.....	34
6. RECURSOS PÚBLICS I PRIVATS	37
6.1 RECURSOS EDUCATIUS.....	37
6.2 RECURSOS SANITARIS	39
6.3 RECURSOS PER A PERSONES MAJORS.....	41
6.4 RECURSOS SOCIALS	42
6.5 RECURSOS ESPORTIUS.....	43
6.6 RECURSOS CULTURALS	44
6.7 RECURSOS D'OCUPACIÓ.....	45
6.8 TRANSPORT PÚBLIC	45
7. CENTRE MUNICIPAL DE SERVICIS SOCIALS	45
7.1 MEMÒRIES DEL CMSS DE CAMPANAR	46
7.2 ENTREVISTA AMB EL DIRECTOR DEL CMSS DE CAMPANAR	54
8. ALTRES APORTACIONS.....	56
8.1 CENTRE MUNICIPAL D'ATENCIÓ A PERSONES MAJORS BENICALAP	56
8.2 ENTREVISTA ASSOCIACIÓ VEÏNAL DE BENICALAP	57
8.4. CANVI DE NOM DE CARRERS	60
8.4. PREMSA ESCRITA	61
9. CONCLUSIONS.....	63
10. BIBLIOGRAFIA.....	68
10.1 WEBGRAFIA	69
10.2 ALTRES FONTS	69

INTRODUCCIÓ

En els últims 12 anys s'han dut a terme des de la Secció d'Estudis, Planificació i Formació dos estudis precedents d'este; el primer data del 2006, i el segon del 2009. A causa de l'antiguitat de l'últim estudi, i els nombrosos canvis socials que s'hi han produït des d'aleshores i han pogut repercutir en la realitat barrial de Benicalap, com la greu crisi econòmica que travessem des del 2008, s'ha fet necessària l'elaboració d'un nou estudi, actualitzat amb les últimes dades disponibles, que ens done les claus per a conèixer la realitat social actual i abordar la correcta actuació dels Servicis Socials en esta important zona de la ciutat.

1. ENTORN GEOGRÀFIC DEL BARRI DE BENICALAP

Benicalap és un barri de la ciutat de València que pertany al districte municipal de Benicalap (número 16). Sobre el pla urbà, l'àrea del districte de Benicalap està situada al nord-oest de la ciutat, i limita amb els districtes de Pobles del Nord (al nord i est), Rascanya (a l'est), La Saïdia (al sud), Campanar (al sud i oest, degut a la seua llarga superfície limítrof amb el districte de Benicalap), Pobles de l'Oest (a l'oest) i el terme de Burjassot (al nord).

Pla 1: València per districtes

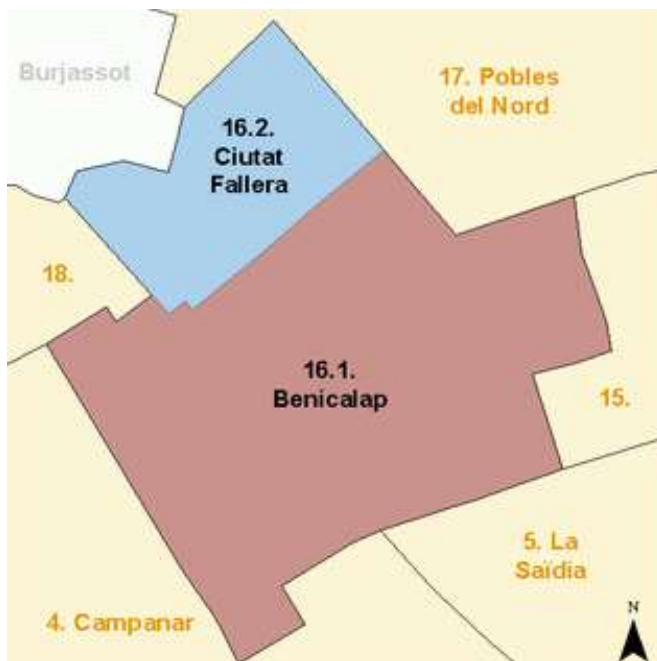


Fuente: Oficina de Estadística Ayuntamiento de Valencia

El districte de Benicalap té una superfície total de 222,1 hectàrees. Segons el padró del 2016, la seua població és de 45.460 habitants i té una densitat de població de 204,7 habitants per hectàrea, xifra molt superior a la mitjana de la ciutat de València, amb 80,1 habitants per hectàrea. Està format per Benicalap i Ciutat Fallera, barris amb grans contrastos quant a extensió i població, com vorem a continuació.

El barri de Benicalap és molt major que Ciutat Fallera quant a superfície, amb una extensió de 171,9 hectàrees davant els 50,2 hectàrees de Ciutat Fallera. Així mateix, la densitat de població del barri de Benicalap és de 230,6 hab/ha, també major a la de Ciutat Fallera amb una densitat de població de 116 hab/ha.

Pla 2: Districte de Benicalap per barris



Font: Oficina d'Estadística Ajuntament de València

Benicalap és el barri més poblat de la ciutat, amb 39.635 habitants segons el Padró del 2016 (seguit de lluny pels barris de Nou Moles amb 35.991 i Torrefiel amb 25.961 habitants).

Es tracta d'un barri excepcionalment ample, comprén des de l'avinguda de les Corts Valencianes, a l'oest, fins al camí de Montcada, a l'est; i des del carrer de Louis Braille i el carrer de Salvador Cerveró, al nord, fins a parts de les avingudes del General Avilés i del Doctor Peset Aleixandre.



2. APROXIMACIÓ ALS SEUS ANTECEDENTS HISTÒRICS

2.1 Orígens del barri de Benicalap

La història del barri de Benicalap està unida a la de la resta de barris del sector nord de la ciutat. Tot i que estes zones estan marcades per importants contrastos, oferixen certa uniformitat a causa de les condicions i moment en què esdevenen barris urbans, fet que ocorrerà a la segona meitat del segle XIX (Alcáñiz Moscardó, 1985). Fins a eixa data el sector nord de la ciutat se situava relativament allunyat de la ciutat, amb terrenys d'horta, regats per les séquies de Tormos i Marxalenes. El poblament estava dispers en alqueries i barraques, amb xicotets enclavaments concentrats en el nuclis de Benimaclet, Marxalenes, Campanar o Benicalap.

Així, com la majoria dels pobles de l'Horta, Benicalap era originàriament una alqueria musulmana, reflex del model de poblament rural propi de la civilització d'al-Àndalus. El seu topònim apareix escrit de diferents formes en documents de diverses èpoques; així, Benicalapech, Benicalapec, Beniclaph, Benicalaf i l'actual Benicalap,¹ fent referència “als fills o descendents de la Casa alta”². Estes alqueries estaven situades en hortes fèrtils que eren cultivades pels membres de les comunitats; entre altres varietats de vegetals, abundava el cultiu de moreres, que contribuïa a la cria de cucs de seda, base de la indústria valenciana fins a mitjans del segle XVIII, quan una epidèmia de pebrina assolà les produccions valencianes i europees. Les moreres començaren a ser arrancades massivament i més tard foren substituïdes per tarongers.

La següent imatge de 1932 mostra el conegut com a “Portalet de Benicalap”, un portal d'estil mudèjar caracteritzat pel seu arc de ferradura, els orígens del qual es remunten al segle XIII. Fou destruït al 1967 amb el beneplàcit de l'Ajuntament de València, ja que en eixa època el Portalet i les alqueries eren vistes, no com a vestigis d'una època passada que s'havia d'estudiar i conservar, sinó com a obstacles a l'avanç del desenvolupament de la ciutat. A mitjan anys 90 l'Ajuntament construí una rèplica en

¹ www.benicalap.com/noticia-676.html

² Ídem. Cal indicar que una alqueria era una gran casa de camp o un conjunt menut d'estes, on vivia una família en sentit ample, és a dir, un clan, un grup de persones de la mateixa sang, però emparentades en graus molt llunyans, que vivien dedicades a l'explotació de la terra. Per esta raó, el nom de moltes poblacions valencianes comença amb el prefix àrab “Beni-“ que es sol traduir per “fills de”.



l'avinguda Burjassot que, a més de ser molt diferent, no està situada en el mateix lloc, qüestió criticada pels veïns i veïnes del barri.

Foto 1: El Portalet



Font: Blog la València desapareguda. Febrer de 1932. Col·lecció d'Andrés Giménez

En la següent imatge, una barraca de la mateixa època. Una barraca és un tipus de construcció pròpia de zones baixes, d'horta, realitzada amb materials pobres. En la foto la barraca del Pollastre als anys 70, actualment en el seu lloc transcorre l'avinguda de Joan XXIII.

Foto 2: Barraca de l'època del Pollastre



Font: Blog la València desapareguda. Foto feta al 1970 per Ángel Martínez.

Les alqueries foren ocupades pels cristians al 1238 amb l'arribada de les tropes catalano-aragoneses de Jaume I, qui repartí les terres i cases de les persones vençudes,



en el *Llibre del Repartiment*, entre els qui l'ajudaren en la campanya, segons la seua classe social i la qualitat de l'ajuda prestada. Benicalap apareix en diverses entrades d'este primer registre de la propietat del Regne de València. Sabem que durant el segon setge, les tropes del Mariscal Suchet, passaren per Benicalap, i, entre d'altres desastroses conseqüències, espoliaren els objectes de culte valuosos que hi havia en el temple de Sant Roc.

Gairebé no es té informació de l'evolució de l'alqueria en el període comprés entre els segles XIII i XVII, més enllà de la successió d'una sèrie de senyors feudals, que mantenen la fisonomia econòmica i social de l'Antic Regne. Al llarg d'estos segles, políticament, Benicalap depenia quasi exclusivament del poder del seu senyor. Les potestats d'este segle només tenien algun límit quant al fet que Benicalap formava part de la "Particular Contribució de València", una zona fora del termini de València que comprenia la major part dels pobles de la comarca de l'Horta, que era una demarcació jurídica en què els seus habitants pagaven alguns impostos a la capital a canvi d'alguns dels seus privilegis com a ciutat reial.³ Benicalap estava inclosa dins de la jurisdicció de la parròquia de Sant Bertomeu (hui desapareguda), una de les 12 de la ciutat de València. Això implicava que el veïnat del primitiu Benicalap pagara els seus delmes (o impostos religiosos) a esta parròquia, fins a l'abolició de les senyories al 1811.

Després de la promulgació de la Reial Cèdula del 1769, donada per Carles III de Borbó, per la qual les grans ciutats de la seua corona s'organitzaven en districtes i barris, Benicalap roman fora de València, igual que altres poblacions com ara Campanar, Beniferri, Benimaclet, els Orriols, Russafa, o Patraix, sotmeses encara a domini feudal.

L'abolició del règim senyorial es produïx al voltant del 1811. En eixa data els pobles deixen de ser propietat d'un llinatge nobiliari i esdevenen municipis a imatge de les ciutats i viles que havien sigut del "patrimoni reial" (la mateixa València, Sagunt, Lliria, Cullera...), de manera que adquirixen personalitat jurídica. Altres poblacions quedaren com a pedanies de ciutats de patrimoni reial.

No hi ha documents que proven ni que Benicalap fóra independent, perquè no apareix com a ajuntament propi, ni que formara part del municipi de València, perquè formava part dels districtes de l'Horta (concretament de Campanar, que juntament amb Patraix,

³ Ídem.



Benimaçlet i Russafa, exercien com a xicotets centres administratius dels seus respectius districtes).

D'esta manera, no hi ha unanimitat entre els historiadors sobre si en este període Benicalap era independent, pedania de València o inclús pedania d'algun poble (probablement Burjassot, tenint en compte la proximitat), però el cert és que després de la Guerra de la Independència, una vegada desaparegudes les senyories, Benicalap anà consolidant-se i augmentant la població al voltant dels dos costats del camí nou de Burjassot.

L'inici de la urbanització del sector d'Extramurs al nord de la ciutat arrancarà a mitjans del segle XIX amb l'alcaldia del Marqués de Campo, dins d'un programa de millores en infraestructura i ordenació urbana de l'Ajuntament de València, inscrit dins d'un corrent d'opinió a favor de la supressió de la muralla, que suposa el començament d'una pràctica urbanística d'extensió de la ciutat ininterrompuda fins a hui.

Així, al llarg de tota la segona meitat del segle XIX, València anà annexionant-se els diversos nuclis de població ubicats en l'extraradi, esdevinguts ja enclavaments de certa entitat demogràfica, però que mantenien encara l'aprofitament agrari com a unitat bàsica per a gran part dels seus habitants. Un d'estos nuclis annexionats fou el poble de Benicalap, que deixà de ser independent d'una manera definitiva al 1872. Els residents anaren agrupant-se als dos costats del camí nou de Burjassot (l'actual avinguda de Burjassot), via de comunicació entre València i este municipi, que discorria en línia recta, i millorava la comunicació amb la ciutat. Benicalap, aleshores, és un més dels diferents nuclis de població localitzats vora les vies d'accés a València que contribuiran a perfilar el model d'expansió radial que ja havia iniciat la ciutat. Estos nuclis començaran una lenta expansió a partir de finals del XIX que els portarà, a mitjan segle XX, a esdevenir noves zones urbanes.

D'esta manera, al segle XX l'estatus de Benicalap comença a aclarir-se. Benicalap se situa dins de València, esdevé pedania i durant gran part d'este període el seu nom és el de "poblat de Benicalap" (com els Poblatos Marítims), que designa la situació d'un lloc que no era ni poble ni barri. Així, no fou fins al 1979 quan oficialment passà a ser un barri més de la ciutat de València (Alcáñiz Moscardó, 1985), que dona el seu nom,

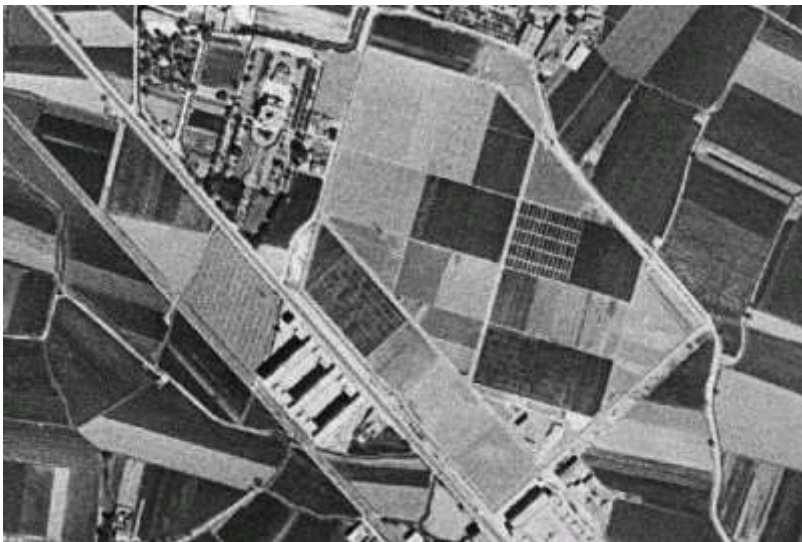
després de la nova divisió en districtes sorgida com a conseqüència de l'elecció de la primera corporació democràtica, a una zona més ampla: el districte de Benicalap.

2.2 Desenvolupament del barri

Progressivament, el creixement urbanístic i demogràfic de València portarà al fet que als anys 60 es consolide l'entramat metropolità. El procés de transformació estigué orientat a descentralitzar activitats, especialment les industrials, i a promoure les noves inversions en els nuclis perifèrics. D'esta manera, l'àrea metropolitana de València desenvolupà una gran quantitat d'activitats no agràries, d'acord amb l'etapa econòmica que es vivia, i atragué així un important volum de població immigrant que abandonava el camp per a instal·lar-se a la ciutat. No obstant això, cal dir que encara que la presència de sectors de "vida" urbana arriba a ser important en alguns punts, estos conviuen amb els sectors tradicionals, sobretot en els districtes més allunyats, com ara Benicalap.

En este barri, a l'any 1956 el poblament encara estava molt dispers, com podem vore en la foto següent:

Foto 4: Vista aèria de Benicalap en 1956



Font: Facebook. Autora: Javier Goerlich. Consulta desembre 2017

Els edificis que s'observen al centre – esquerra de la foto són els pertanyents al "Grup Santa Rosa", acabats de construir eixe any i dels primers erigits en l'actual districte de Benicalap. Este grup està situat en l'avinguda de Burjassot, ja en el barri de Ciutat

Fallera, davant del Parc de Benicalap, i consta de 130 habitatges. Foren projectades al 1946 per Javier Goerlich, i es tracta d'habitatge social de promoció privada acollit a la legislació nacional d'habitatges bonificats (Llei del 1944 prorrogada al 1948 i 1953, precursora de l'HPO). En les següents imatges podem vora el grup d'habitatges encara en construcció a l'any 1950 i en l'actualitat.

Foto 5: Grup Santa Rosa en construcció



Font: Blog la València desapareguda. Març de 1950, arxiu de José Huguet.

Foto 6: Grup Santa Rosa actualment



Font: Blog la València desapareguda. 2016, Ángel M.

Fins a l'any 1969, el Patronat de la Mare de Déu dels Desemparats, abanderat per l'arquebisbe Olaechea, féu construir 1.509 habitatges socials. Entre altres hi havia el Grup Mare de Déu del Puig de Benicalap, en el que era l'avinguda Onésimo Redondo i actual Doctor Peset Aleixandre, que estava conformat per 58 habitatges protegits i dos locals. També a Benicalap s'edificaren els grups d'habitatges socials dels carrer dels Rosers, amb 68 habitatges, i el del carrer del Picaio, amb bloc de 31 pisos protegits.

A l'any 1957 s'inaugurarà el primer mercat de Benicalap; aquest era un mercat ambulat que fou traslladat durant la dècada dels huitanta a la seua ubicació actual, al carrer de Miguel Servet, en el barri de Benicalap. A la imatge ho podem veure:

Foto 7: Mercat de Benicalap al 1957



Font: Blog Les nostres arrels

Disposem d'una imatge de la plaça de Benicalap de l'any 1970, que mostra edificacions més antigues conservades actualment amb la mateixa aparença. Veiem al fons l'església de Sant Roc, construïda al 1904.

Foto 8: Plaça de Benicalap a l'any 1970



Font: Blog València desapareguda. Foto pujada al foro Remember València I, entrada 8755

A finals dels anys huitanta el districte de Benicalap encara ofería una escassa densificació per una ocupació discontinua del sòl; tanmateix este districte detenia ja des d'aleshores la major densitat de tota l'àrea de la Junta Municipal de Trànsits a la qual

pertanyia (juntament amb el districte de Campanar, la Saïdia, el Pla del Real, Benimaclet i Rascanya).

En les següents imatges podem veure el conegut com el *trenet* passant per Benicalap, que prestava servei a les primitives línies de València a Llíria i Bétera. La primera imatge del 1988 mostra l'“Estacioneta de Benicalap” i la segona, del 1985, la d'“Alqueries”, inaugurades el 12 de març del 1944 i actualment enderrocades .

Foto 9: Estacioneta de Benicalap



Font: Blog Benicalapech. 1988 Cercle Obert Benicalap

Foto10: parada del *trenet* Alqueries



Font: Blog històries del tren. Juanjo Olaizola, Sense data.

De l'any 1983 és l'emblemàtic Parc de Benicalap, una de les zones verdes més importants de la ciutat. Es troba situat en el barri de Ciutat Fallera, contigu a Benicalap, en uns antics camps de tarongers. Els terrenys, amb una superfície total de 80.000

metres quadrats, situats entre l'avinguda de Burjassot, el carrer de Louis Braille i el carrer d'Andreu Alfaro (antic Francisco Morote Greus), foren adquirits per l'Ajuntament de València al 1975⁴.

Foto 11: Vista aèria del Parc de Benicalap



Font: Google Maps. 12/12/ 2017.

Abans de pertànyer a l'Ajuntament de València, el terreny pertanyia al Ministeri d'Agricultura i s'hi ubicava l'Estació d'Horticultura, que es dedicava a la investigació i experimentació.

Foto 11: Antiga estació d'horticultura a Benicalap



Font: Blog València desapareguda. 1958 Miguel Ángel Saíz.

El parc, que compta amb diferents espais multidisciplinaris, poliesportiu, piscines, zones de jocs infantils, etc., fou, des dels seus inicis, una reivindicació, hui convertit en

⁴http://www.valencia.es/ayuntamiento/Infociedad_accesible.nsf/vDocumentosWebListado/59223FF1F1818CC2C12572C20023FE89?OpenDocument&bdOrigen=&idapoyo=&nivel=8&lang=1



símbol del que aconseguí el moviment veïnal en aquella època; este reivindicava la dotació de zones verdes al barri. “Al 1970 este moviment veïnal emergent i combatiu arranca del que fou alcalde franquista, Rincón de Arellano, un compromís ferm per a realitzar-lo, però no va ser fins a tretze anys més tard, el 13 d’abril del 1983, quan seria obert al públic el molt conegut i popular Parc de Benicalap, que va ser inaugurat per l’alcalde socialista Ricard Pérez Casado (Marín Segovia, 2014)”. En eixa mobilització intervingueren l’Associació de Veïns, entitats juvenils i socials del barri, l’escoleta infantil, situada dins del parc, i partits polítics (PCE, PSOE i altres de l’esquerra acabada de legalitzar).

3. PATRIMONI HISTÒRIC DE BENICALAP

A Benicalap i les seues rodalies d’horta s’ubicaven antigament alguns dels millors conjunts d’alqueries de tota València. Malauradament, diverses d’eixes alqueries han desaparegut ja: l’Alqueria de Benicalapech (nucli originari del poblat de Benicalap), l’Alqueria de la Conilla, les Alqueries de Bellver...; unes altres segueixen en peu, com l’Alqueria del Moro, l’Alqueria de la Torre o el grup d’Alqueries de Lluna, esta última convertida actualment en Centre Municipal d’Activitats per a Persones Majors. Tanmateix, algunes d’estes, a pesar de la seua bellesa i valor patrimonial, es troben molt deteriorades, inclús en perill de ruïna. Tot això, a més, malgrat la repetida veu d’alarma d’institucions com ara el Consell Valencià de Cultura o l’Associació del Cercle Obert de Benicalap. Des de diferents fòrums, veïnals principalment, s’insistix en el fet que cal impulsar un verdader projecte de rehabilitació i reutilització de tots eixos valuosos i únics conjunts rurals i ampliar el Parc de Benicalap fins als seus límits perquè puguen integrar-s’hi, tal com estava previst en el Pla General d’Ordenació Urbana del 1988.

Quant a patrimoni històric desaparegut, no només les alqueries mereixen ser mencionades, també hi ha edificacions notables com l’Arc del Portalet, l’Estació de Benicalap, la Casa de Salelles, o el Molí de Pallús. Pel que fa a edificis de valor patrimonial que continuen en peu en estos moments, cal mencionar sobretot la fàbrica de majòliques La Ceramo, un edifici d’estil neomudèjar construït al 1855 pel seu propietari Josep Ros i Furió, un artista apassionat per la ceràmica tradicional valenciana.

Dels seus forns han eixit les peces de ceràmica que hui decoren l'Estació del Nord o el Mercat de Colón⁵.

La rehabilitació de La Ceramo, hui propietat municipal en la seua totalitat, ha sigut una de les reivindicacions tradicionals del moviment veïnal i de les diferents associacions i entitats cíviques existents a Benicalap. Fins a setembre del 2017 la situació jurídica de l'antiga fàbrica era molt confusa, comptava només amb una protecció parcial, a l'estar inclosa en el Catàleg estructural de béns i espais protegits de l'Ajuntament de València com a espai etnològic d'interés local; tanmateix, al seu interior albergava una parcel·la edificable. Amb l'actual modificació del PGOU es trasllada l'edificabilitat residencial de l'espai interior de la fàbrica a un altra parcel·la municipal, amb la qual cosa s'aconsegueix que la Ceramo puga ser qualificada com a Bé de Rellevància Local i compte per fi amb una protecció total⁶.

Foto 12: La Ceramo



Font: www.valenciaplaza.com 23/09/2017

Altres tres edificis singulars que hui continuen en peu en la zona contigua a Benicalap, concretament en el barri de Ciutat Fallera i requerixen, com la Ceramo, protecció institucional, són l'Alqueria del Moro, l'Alqueria de la Torre i el Casino de l'Americà, també anomenat l'Hort de Burriel. Els tres històrics immobles són actualment de titularitat pública i estan a l'espera de ser rehabilitats properament; el termini per a

⁵ <http://valenciaplaza.com/la-ceramo-esta-en-venta-800000-euros-por-un-pedazo-de-historia>

⁶ <http://valenciaplaza.com/la-ceramo-ya-esta-protegida-valencia-cambia-el-pgou-para-salvar-el-edificio>

presentar propostes està obert i destaca la idea de recuperar la desapareguda Estació d'Horticultura de Benicalap, aprofitant l'ampliació del parc. S'hi impulsaria, d'esta manera, la creació d'horts urbans per a fomentar la idea de desenvolupament sostenible i d'oci saludable.

L'Alqueria del Moro constituïx una de les alqueries més rellevants de la comarca de l'Horta Nord per les seues particularitats especials. Es troba situada al Pla de Sant Bernat i la seua horta és regada per un entramat de séquies nodrides per la sèquia de Tormos. Posseïx un interès històric, artístic i científic singular per constituir una magnífica mostra de compendi de l'arquitectura senyorial i rural de l'horta valenciana dels XIII, XIV, XVI i XVIII (en els mitjans es definida com "l'últim vestigi de senyoria rural del terme municipal de València"⁷), i per tindre elements característics d'un estil de vida, d'explotació i de domini del territori, tant medievals com moderns.

Foto 13: Alqueria del Moro



Font: www.valenciaplaza.com 23/11/2017

Tot i que fou declarada Bé d'Interès Cultural (BIC) al 2004, l'Alqueria del Moro continua pendent de restauració, mentre patix contínues espoliacions i ha sigut usada com a abocador o com a assentament en els últims anys. No obstant això, la Junta de Govern Local va aprovar, al novembre de 2017, la licitació de les obres de restauració i

⁷ *Levante* -EMV, 21 de desembre de 1996.

rehabilitació de l'edifici històric per acollir, finalment, les dependències d'un nou Centre d'Interpretació de l'Horta⁸.

L'Alqueria de la Torre, de propietat també municipal, és un edifici que incorpora una antiga torre, com a conseqüència de la remodelació vora l'any 1760 d'una vella alqueria tardomedieval. A pesar d'haver-se realitzat en els últims anys tasques de neteja i de tancament de forats en esta històrica alqueria, continua abandonada a l'espera que el consistori decidisca quin ús tindrà l'edifici; la Delegació de Planificació i Gestió Urbana ha proposat desenvolupar un Taller de Gastronomia Tradicional en este històric immoble rural, tanmateix, també es contempla l'opció de traslladar-hi la Junta Central Fallera a l'alqueria⁹.

Foto 14: Alqueria de la Torre



Font: Agost 2017, Silvia Villa Marzo.

⁸ <http://valenciaplaza.com/la-alqueria-dels-moros-tiene-ya-destino>

⁹ <http://www.lasprovincias.es/valencia/201507/15/alqueria-torre-corre-peligro-20150715173649.html>

Foto 15: Alqueria de la Torre des de l'interior



Font: Agost 2017, Silvia Villa Marzo.

Finalment, el Casino de l'Americà (o Hort de Burriel) és una mostra de mansió d'estiu de les famílies burgeses benestants de València, que es construïren a finals del segle XIX i començament del XX en les poblacions més properes a la capital, com ara Benicalap, Burjassot o Godella, seguint la línia ferroviària. Fou construït per Manuel Piñón al 1869 per encàrrec d'un militar d'origen granadí anomenat Joaquín Megía, que s'hi va instal·lar amb la seua muller. Amb una extensió de 30.000 m² de terreny, el militar s'hi féu construir una gran casa d'esplai amb un gran jardí.

Fotos 16 y 17: Casino de l'Americà





Font: Agost 2017, Silvia Villa Marzo.

A l'any 2011 el Casino de l'Americà va passar de mans privades a públiques al ser expropiat per valor de 3,5 milions d'euros pel que era aleshores consistori de l'Ajuntament de València. Tanmateix, i tot i que l'equip de govern de l'Ajuntament de València anunciara el passat any una partida pressupostària i adjudicació per a realitzar unes obres de consolidació, l'edifici continua en estat d'abandonament. La idea era rehabilitar-lo per a incloure'l en el futur projecte d'ampliació del Parc de Benicalap, just al costat, i una de les propostes que s'han fet en els últims mesos es dedicar l'edifici a una Escola d'Agricultura Urbana, tot i que encara no se n'ha decidit el futur. Tanmateix, l'Associació Constantí Llombart ha rebutjat els projectes i insta el consistori a escoltar els veïns i les veïnes de la zona que porten temps reclamant que el Casino hauria de dedicar-se a usos oberts al barri, escola de jardineria o un taller d'oficis.¹⁰

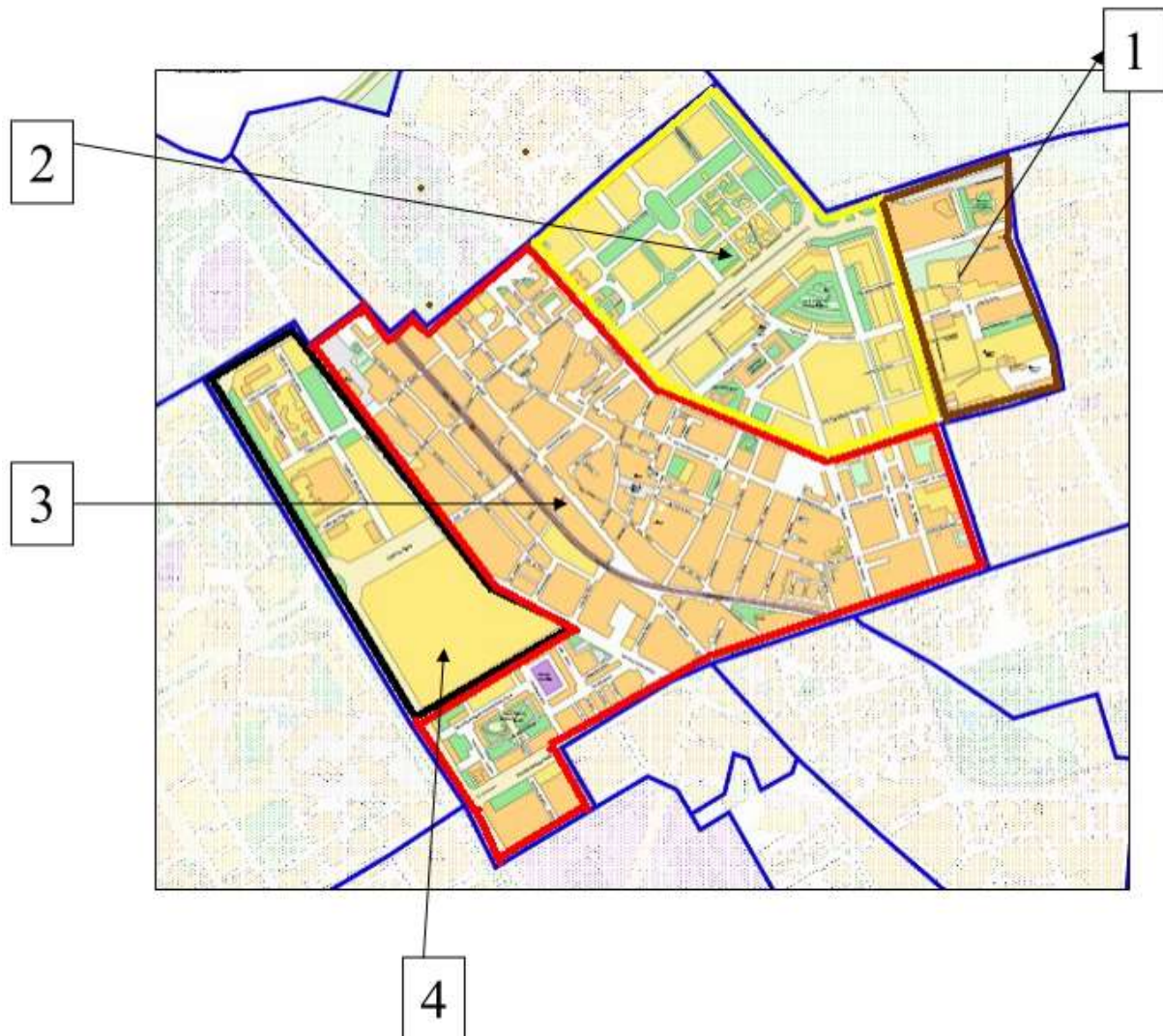
¹⁰ <http://valenciabonita.es/2017/04/27/la-dejadedez-absoluta-del-casino-del-americano-un-patrimonio-valenciano-abandonado/>

4. BENICALAP EN L'ACTUALITAT

Des del punt de vista urbanístic i residencial, d'acord amb l'amplíssima superfície i població, el barri es caracteritza per una gran heterogeneïtat, tant en la diversitat dels seus edificis, com pel tipus de població que cohabita a Benicalap.

De forma més concreta, el barri es dividix en quatre zones clarament diferenciades:

Plano 3: Benicalap per zones



Font: Oficina d'Estadística Ajuntament de València

1. La zona 1 es troba limitada pel carrer Joan XXIII i els límits propis del barri (part de l'avinguda dels Germans Machado, camí de Montcada i part del carrer del Pintor Pere Cabanes). És una zona en què, on abans hi havia fàbriques i descampats,



s'hi ha construït nombrosos edificis nous, parcs, i diverses gasolineres; la qual cosa ha fet que les característiques de la zona siguin ara molts diferents a les d'abans. Hi trobem els habitatges de protecció oficial Bidasoa, en el carrer de Riu Bidasoa.

2. La segona engloba la zona de Benicalap-nord i Benicalap-sud, i està composta per Joan XXIII, avinguda de l'Equador i els carrers compresos entre estos i les rodalies del barri (carrer de Salvador Cerveró, camí de les Barraques de Lluna i part de l'avinguda dels Germans Machado). Esta zona, sobretot la més propera a l'avinguda Germans Machado, es caracteritza per ser una zona residencial amb edificis nous construïts durant el boom immobiliari, alts, amb grans espais verds i piscines en els patis interiors. Es tracta d'una zona relativament deshabitada i amb poca vida veïnal, ja que gran part d'estos nous habitatges estan desocupats i el teixit comercial hi és pràcticament inexistent, atés que els baixos estan tapiats o en venda, producte d'una crisi econòmica que perdura fins als nostres dies. Hi trobem els habitatges de protecció oficial "Benicalap Park" en règim de lloguer, en el carrer de Salvador Cerveró.

Foto 18: Carrer Salvador Cerveró



Font: Google Maps. 12/12/2017

3. La tercera zona és on se situava l'antic poble, el nucli principal del barri, amb carrers molt més estrets i cases antigues. Destaca el notable nombre d'escoles infantils, llars de xiquets i ludoteques que es poden trobar dins d'esta zona. La vida social augmenta quan arribem a l'avinguda de Burjassot, que creua el barri de nord a sud; comerços de tot tipus, escoles de ball... Esta zona destaca entre les altres del barri per la quantitat d'equipaments i vida social que té. Els límits els trobaríem als



carrers de l'Equador, Louis Braille, Doctor Nicasi Benlloch i en la revolta que queda entre el carrer dels Amics del Corpus i l'avinguda General Avilés. Per les característiques que presenta este últim carrer, en realitat caldria excloure'l d'esta tercera zona, ja que és amb diferència, molt més ample que la resta, el trànsit de gent és molt major i la majoria d'edificis divergixen respecte als que podem trobar en la zona central del barri.

4. El carrer Nicasi Benlloch estableix una barrera entre la realitat popular de la zona 3, el Benicalap de sempre, i la “nova València” de l'antic polígon d'Ademús (l'espai 4). Esta zona està ocupada pels terrenys de gran superfície destinats al projecte del Nou Mestalla i els edificis d'habitatges i grans hotels que es construïren pels voltants com a part del gran “boom” immobiliari que s'esperava que el projecte anava a produir; en este procés de creixement del capital urbà també influí la construcció del Palau de Congressos de València en la zona contigua al camp de futbol (pertanyent al barri de Beniferri), ja a l'any 1998.

El Nou Mestalla va començar a construir-se l'any 2007 (a l'agost del 2017 s'acompliren 10 anys des del començament de les obres) i la seua construcció es manté paralizada des de l'any 2009 per causa de la falta de liquiditat del club per a continuar amb el projecte¹¹.

El solar ocupat actualment per l'esquelet del Nou Mestalla era anteriorment de titularitat pública i estava destinat a equipaments esportius i lúdics, tanmateix, va ser cedit al València Club de Futbol perquè hi construïra el seu nou estadi, la qual cosa va ser objecte d'un intens i dur debat ciutadà. S'insistia en els problemes de trànsit que ocasionaria el recinte esportiu i, sobretot, al fet que amb esta cessió a la societat anònima del València C.F., es perdia l'ús esportiu del sòl públic per al barri. L'Associació Cercle Obert de Benicalap va lluitar des del començament contra la construcció de l'estadi, el seu president, Antonio Marín, declarava un dia “s'han presentat a l'Ajuntament vora 6.000 signatures en contra del conveni que permet la construcció d'un nou estadi de futbol en el solar de l'avinguda de les Corts Valencianes”¹². En eixa mateixa entrevista el representant veïnal denunciava l'existència de problemes d'inseguretats i la falta d'espais lúdics.

¹¹ <http://www.levante-emv.com/valencia-cf/2017/07/30/nuevo-mestalla-diez-anos-estadio/1599555.html>

¹² *Las Provincias*, 17 de març del 2006.



A més, la construcció del futur camp de futbol suposà la generació d'un important procés d'especulació urbanística, com se'ns ha manifestat per part de l'associació veïnal, que afirma que des del començament de la crisi econòmica s'ha frenat l'ascens de preus i de construcció, però també s'ha incrementat la dificultat d'accés dels veïns als immobles construïts, la qual cosa ha ocasionat que hi haja un gran estoc de pisos i locals comercials buits en lloguer o venda en tota la zona.

Esta quarta zona representa l'element diferenciador del barri, ja que si bé les altres zones tenen un perfil relativament propi, la singularitat d'este espai no es pot comparar amb la resta del barri i sobretot amb la realitat més humil de la tercera zona. Es tracta d'una zona caracteritzada per l'activitat comercial i financera, els edificis d'habitatges són de gran alçada, de fins a 12 o 13 pisos, i presenten també parcs interiors i garatges subterranis, amb amples carrers molt cuidats. Els hotels són també de gran alçada i luxe, i tot allò dona una imatge de riquesa i certa sofisticació a la zona. Hi ha una gran quantitat de bancs. La població de recent instal·lació en esta zona, amb un poder adquisitiu molt major que els veïns originaris, tampoc té, lògicament, res a vore amb la que residix en la resta del barri.

Així, trobem que el barri de Benicalap en l'actualitat presenta clars contrastos com ens mostren les zones 2 i 4 i part de la 1, el barri ha experimentat en els últims anys una expansió urbanística (PAI d'Ademús, Benicalap-sud i Benicalap-nord), mentre que la zona 3 ha quedat més descuidada i degradada.

5. DADES SOBRE LA POBLACIÓ I EL BARRI

5.1 Dades socioeconòmiques

A continuació seran descrites i analitzades les dades sociodemogràfiques del barri de Benicalap, en relació amb les dades de la ciutat de València i, en alguns casos, del districte de Benicalap. També eventualment, comparem dades amb les obtingudes al 2009, moment en què es va fer el primer estudi d'este barri. Les dades que s'hi presenten han sigut proporcionades per l'Oficina Estadística municipal.

Taula 1: Evolució de la població 1981-2016

	Benicalap		Ciutat de València	
	Habitants	Variació %	Habitants	Variació %
1981	29.929		744.748	
1986	29.352	-1,9%	729.419	-2,1%
1991	30.872	5,2%	752.909	3,2%
1996	32.366	4,8%	746.683	-0,8%
2008	37.410	15,5%	810.064	8,4%
2009	38.075	1,7%	810.444	0,04%
2010	38.201	0,3%	800.469	-1,2%
2011	38.388	0,5%	799.188	-0,1%
2012	38.745	0,9	794.228	-0,6%
2013	38.920	0,4%	787.301	-0,8%
2014	38.749	-0,4%	787.266	-0,004%
2015	39.143	1%	791.632	0,5%
2016	39.635	1,2%	800.666	1,1%
Variació 81/16	32,4%		7,5%	

Font: Padró Municipal d'Habitants 2016. Oficina d'Estadística, Ajuntament de València. Elaboració pròpia.

El barri de Benicalap, com s'observa en esta taula, experimenta un creixement progressiu de la població des del 1981 fins al 2016. La seua població augmenta durant estos 35 anys un 32,4 %, amb més de deu mil habitants nous al barri, la qual cosa contrasta fortament amb les dades sobre la població de la ciutat de València, que solament creix un 7,5%, amb un increment de poc més de cinquanta mil habitants.

Tanmateix, este creixement es desaccelera a partir de l'any 2008, any en què esclata la bombolla immobiliària, que havia impulsat la construcció d'una gran quantitat



d'immobles en tota la ciutat i, sobretot, en barris perifèrics com Benicalap. En este barri, a més a més, el boom immobiliari havia promogut el projecte de construcció del Nou Mestalla, que al mateix temps va provocar que el barri esdevinguera un lloc molt atractiu per a la construcció d'habitatges i comerços, a causa de l'increment del valor que la construcció de l'estadi anava a suposar. Es per això que a partir del 2008, amb el començament de la crisi econòmica, el barri a penes augmentarà la població.

Taula 2: Població per sexe i edat 2016

	Benicalap						Ciutat	
	Homes	%	Dones	%	Total	%	Total	%
0 – 15	3.427	17,9%	3.166	15,5%	6.593	17%	116.714	14,8%
16 – 64	12.911	67,1%	13.357	65,4%	26.268	66%	515.581	65,1%
65 i més	2.875	15%	3.899	19%	6.774	17%	159.337	20,1%
Total	19.213	100%	20.422	100%	39.635	100%	791.632	100%
% per sexe	48,5%		51,5%		100,0%			

Font: Padró Municipal d'Habitants 2016. Oficina d'Estadística, Ajuntament de València. Elaboració pròpia.

En les taules anteriors queda reflectida la distribució de la població segons grups d'edat i sexe en el barri de Benicalap i en la ciutat de València. Les dades mostren com a Benicalap hi ha una representació lleugerament major en els dos primers grups d'edat (un 83% de la població) que a València (un 80%), mentre que en el últim segment d'edat, de 65 anys i més, ocorre el contrari. Estes dades reflectixen que al barri hi ha major percentatge de gent menor de 65 anys que en el conjunt de la ciutat, per la qual cosa es pot deduir que la població és un poc més jove que la mitjana de la ciutat; encara que, tant el barri com la ciutat presenten piràmides de població en fase de envelliment, pròpia de societats industrials en què la seua estructura d'edat de la població ha experimentat l'anomenada segona transició demogràfica, conseqüència directa de canvis socioeconòmics que generen una major esperança de vida i un major control de la natalitat.

El fet que la població del barri de Benicalap siga lleugerament més jove que la del conjunt de la ciutat podria estar causada per la construcció dels habitatges mencionats al voltant de l'estadi Nou Mestalla, que serien habitats per famílies joves.



D'altra banda, a Benicalap el total de dones supera el d'homes, de manera que les dones constitueixen el 51,5 % i els homes el 48,5 % de la població. Al comparar homes i dones segons edats observem que, si fins als 65 anys hi ha més homes que dones, el percentatge de dones supera el d'homes en l'última cohort d'edat, de 65 a més anys, de manera que estes el 57,6% davant el 42,4% d'homes. Esta preeminència de dones en edats avançades segueix la tendència general de les societats occidentals i es correspon amb la seua major esperança de vida.

Taula 3: Població segons procedència 2016

	Benicalap		Ciutat	
	Nre. persones	%	Nre. persones	%
València	20.992	53%	433.131	54,7%
Resta de l'Horta	996	2,5%	21.251	2,7%
Resta de la Comunitat Valenciana	2.597	6,5%	60.889	7,7%
Altres CCAA	8.409	21,2%	143.524	18,1%
Estranger	6.641	16,8%	132.837	16,8%
TOTAL	39.635	100,0%	791.632	100,0%

Font: Padró Municipal d'Habitants 2016. Oficina d'Estadística, Ajuntament de València. Elaboració pròpia.

En esta taula els valors comparats entre el bari i la ciutat són molt similars. En ambdós casos més de la meitat de la població prové de la ciutat de València, però este percentatge és un poc superior en el conjunt de la ciutat que a Benicalap.

La població que prové d'altres comunitats autònomes representa a Benicalap un 21,2 %, xifra lleugerament superior a la de la ciutat de València. Això es deuria al caràcter que van prendre els moviments demogràfics camp-ciutat de la dècada del 1960. El procés d'industrialització i terciarització viscut a l'Estat espanyol durant la dècada va causar importants moviments migratoris des de les zones rurals més endarrerides del sud i del centre peninsular cap a les zones urbanes més industrialitzades i amb major nivell de vida (l'anomenat "èxode rural"). La ciutat de València rebé molta immigració d'este



tipus, que es dirigí de major manera als enclavaments industrials de les àrees metropolitanes, entre els quals es trobava la zona de Benicalap.

D'altra banda, la immigració estrangera que rebé el país i, per tant, la ciutat de València des de finals dels anys 90 fins al 2008, any en què va esclatar la crisi econòmica, va establir majoritàriament el seu habitatge en les zones caracteritzades per un nivell de vida mitjà o baix, per això Benicalap no té un percentatge major de població de procedència estrangera que el conjunt de la ciutat, ja que, com s'ha comentat, amb l'activació econòmica que va suposar el boom immobiliari i amb el projecte del Nou Mestalla, el barri de Benicalap no compliria amb este perfil.

Taula 4: Població nascuda en la resta de l'Estat per comunitats autònomes principals 2015

	Benicalap		València	
Castella La Manxa	3.862	52.8%	48.517	37,1%
Andalusia	1.614	22%	25.323	19,4%
Aragó	498	6.8%	12.098	9,3%
Madrid (comunitat de)	562	7.7%	12.919	9,9%
Castella i Lleó	382	5.2%	10.467	8%
Catalunya	396	5.4%	8.526	6,5%
Resta	1.094	14.9%	12.753	9,8%
Total	7314	100,00%	130.603	100 %

Font: Padró Municipal d'Habitants 2016. Oficina d'Estadística, Ajuntament de València. Elaboració pròpia.

Pel que fa a les persones nascudes dins de l'Estat però fora de la comunitat autònoma podem observar que en general el barri segueix la pauta de la resta de la ciutat, però amb una notable superioritat percentual de persones provinents de Castella la Manxa.

Taula 5: Població estrangera segons sexe i nacionalitat - 2016

	Benicalap						Ciutat	
	Homes	%	Dones	%	Total	%	Total	%
Unió Europea	597	23,7%	587	25,1%	1.184	24,4%	32.870	33,9%



(25)								
Resta d'Europa	101	4%	168	7,2%	269	5,5%	5.659	5,8%
Àfrica	583	23,2%	353	15,1%	936	19,3%	12.753	13,1%
Amèrica del Nord	12	0,5%	25	1,1%	37	0,8%	1.187	1,2%
Amèrica Central	76	3%	148	6,3%	224	4,6%	3.891	4%
Amèrica del Sud	640	25,5%	762	32,6%	1402	28,9%	25.066	25,8%
Àsia, Oceania i altres	505	20,1%	293	12,5%	798	16,4%	15.655	16,1%
Total	2.514	100,0%	2.336	100,0%	4.850	100,0%	97.081	100,0%

Font: Padró Municipal d'Habitants 2016. Oficina d'Estadística, Ajuntament de València. Elaboració pròpia.

En esta taula es pot observar la distribució de la població immigrant a Benicalap i a València segons el seu lloc de procedència. Com hem vist, la població d'origen estranger al barri és de 6.641 persones, un 16,8% del total. No obstant això, la població amb nacionalitat estrangera és de 4.850 persones, un nombre un poc menor; la diferència es deu a població immigrant que ja hauria aconseguit la nacionalitat espanyola.

De les dades de la taula precedent, s'hi advertix com a la ciutat hi ha major representació immigrant de la Unió Europea que a Benicalap, que baixa fins a deu punts el percentatge. Estos punts passen a uns altres grups de nacionalitats com ara Amèrica del Sud o Àfrica, on la proporció és major en el barri de Benicalap que a la ciutat.

Cal destacar el descens de població d'Amèrica del Sud respecte al 2008 (Padró Municipal d'Habitants 2008); de llavors ençà la població d'este grup ha baixat de percentatges propers al 50%, tant a la ciutat com al barri, al 25% a la ciutat i 28% al barri. Este descens ha provocat l'augment d'altres grups de nacionalitats com les de la Unió Europea, el pes dels qual és actualment molt similar al d'Amèrica del sud.

Taula 6: Nombre de fulls padronals i persones

	Benicalap	%	València
Total fulls	15.950	4,9%	326.612
Total persones	39.635	5%	791.632
Fulls familiars	15.945	4,9%	326.288
Persones en fulls familiars	39.566	5%	787.414
Mitjana de persones en fulls familiars	2,48	+ 0,06	2,42
Fulls col·lectius	5	1,5%	324



Total persones en fulls col·lectius	69	1,6%	4.218
--	----	------	-------

Font: Padró Municipal d'Habitants 2016. Oficina d'Estadística, Ajuntament de València. Elaboració pròpia.

En el Padró s'identifica el concepte "fulls padronals" amb el de famílies, ja que recull informació de les persones empadronades en el mateix domicili. Hi ha 15.945 fulls que corresponen a 39.566 persones, un 5% del total de la població de la ciutat de València. Així, la mitjana de persones en fulls familiar en el barri de Benicalap és de 2,48 persones, un 0,06 superior a la de la ciutat de València, amb una mitjana de 2,42, la qual cosa es podria deure al relatiu major grau d'envelliment poblacional que hi ha en el conjunt de la ciutat, ja que les persones majors viuen a soles de major manera que les jòvens, i les famílies amb fills i filles.

Taula 7: Fulls padronals segons el nombre de persones

	Benicalap		València	
	Fulls familiars	%	Fulls familiars	%
1 persona	4.719	29,6%	105.951	32,5%
2 persones	4.270	26,8%	88.123	27%
3 persones	3.273	20,5%	62.271	19,1%
4 persones	2.632	16,5%	48.073	14,7%
5 persones	666	4,2%	13.632	4,2%
6 persones	218	1,4%	4.461	1,4%
7 o més persones	167	1,1%	3.777	1,2%
Total	15.945	100%	326.288	100%

Font: Padró Municipal d'Habitants 2016. Oficina d'Estadística, Ajuntament de València. Elaboració pròpia.

Respecte a la composició de les llars, la taula 7 presenta unes dades molt similars entre Benicalap i el conjunt de la ciutat. Els fulls familiars majoritaris són els formats per una sola persona, seguits pels fulls de dos persones. Constituïxen més d'un terç del total en ambdós casos, una proporció elevadíssima, la qual cosa concorda, per una banda, amb les dades anteriors que dibuixaven una piràmide de població envellida: es tractaria de gent major, homes i sobretot dones, que han perdut el seu cònjuge, i en els habitatges de dos persones, parelles majors amb fills/filles emancipats/des. Estos fulls familiars també poden estar formats per famílies monoparentals masculines o femenines, parelles



sense descendència, persones jòvens emancipades que per voluntat pròpia decidixen viure a soles, persones separades o divorciades, etc., la qual cosa es correspon amb la tendència generalitzada a nivell europeu a la disminució del volum mitjà de les llars

Els percentatges disminueixen a l'augmentar el nombre de persones per full familiar, de manera que la de 7 persones i més és la menys nombrosa, la qual cosa reflectix l'escassa incidència que té en l'actualitat la família extensa i les famílies nombroses, a més del predomini de les llars unipersonals i de la família nuclear en les grans ciutats.

Taula 8: Principals dades demogràfiques

	Benicalap	València
Taxa bruta de natalitat	10,4	8
Taxa bruta de mortalitat	7	8,9
Taxa general de fecunditat	42,3	34,7
Relació de masculinitat	94,1	91,5
Edat mitjana	41,1	43,2
Índex de envelliment	102,7	136,5
Índex demogràfic de dependència	50,9	53,5
Percentatge població estrangera	12,2	12,3

Font: Padró Municipal d'Habitants 2016. Oficina d'Estadística, Ajuntament de València.

Els indicadors demogràfics exposats a la taula 8 presenten una taxa de natalitat i fecunditat superiors a les del conjunt de la ciutat, i una taxa de mortalitat menor. Així mateix, l'índex d'envelliment i de dependència són menors a Benicalap, igual que la mitjana d'edat. Estes dades coincidixen i es correlacionen amb les de la població per grups d'edat, que mostraven una població menys envellida a Benicalap que en el conjunt de la ciutat.

Taula 9: Evolució de l'edificació (<1800-2012/2013)

	Benicalap		València	
<= 1800	0	0%	310	0,1%
1801-1900	35	0,2%	6.407	1,6%
1901-20	78	0,4%	7.499	1,8%



1921-40	130	0,7%	22.319	5,4%
1941-60	1.195	6,5%	50.569	12,3%
1961-70	3.914	21,3%	94.646	23,1%
1971-80	4.986	27,1%	99.406	24,3%
1981-90	1.248	6,8%	41.115	10%
1991-00	2.859	15,5%	44.112	10,8%
2001-10	1.979	10,8%	40.115	9,8%
2011-12	1.987	10,8%	3.167	0,8%
Total	18.411	100%	409.665	100%

Font: Padró Municipal d'Habitants 2016. Oficina d'Estadística, Ajuntament de València.

Fins al 1801 no hi havia cap habitatge en el barri de Benicalap (taula 9), començaran a construir-se'n des d'eixa època i arribaran al seu màxim en la dècada del 1971-1980, i de menor manera en la dècada anterior del 1961-1970, igual que ocorre a la ciutat de València, coincidint amb el procés de desenvolupisme, industrialització i terciarització viscut en el conjunt de la ciutat des dels anys 60, que, com s'ha vist, va atraure grans nuclis de població immigrant de la resta de l'Estat espanyol, de manera que va afavorir el creixement urbanístic i demogràfic de València.

A partir d'eixe moment i fins a hui, tant a Benicalap com a la ciutat, la construcció d'habitatges no serà tan elevat; tot i que a Benicalap continuarà sent alta en comparació amb la resta de la ciutat a causa del boom immobiliari que tingué lloc a partir de la dècada del 1990 en àrees dels voltants de València com la de Benicalap.

Concretament entre el 2001 i el 2012 es construí una gran quantitat d'habitatges a Benicalap, 3.966, a causa del començament de la construcció del Nou Mestalla a l'any 2006 i la construcció de nombroses zones residencials al seu voltant.

Taula 10: Valors cadastrals mitjans per habitatge – 2014

	Benicalap	Ciutat
Valor del sòl per habitatge	6.434	10.401
Valor de construcció per habitatge	16.477	16.291
Valor total per habitatge	22.895	26.656
Valor per m2	254,13	271,13



Font: Cadastre de béns immobles urbans de la ciutat de València a 01/01/2014. Oficina de Estadística. Ajuntament de València.

Respecte als valors cadastrals, tant el valor del sòl per habitatge, com el valor total per habitatge i el valor per metre quadrat són menors a Benicalap que la mitjana de la ciutat, la qual cosa no és d'estranyar, sinó que segueix la línia general dels barris perifèrics de les grans ciutats. En canvi, el valor de construcció per habitatge és major en el barri, fet que es pot deure a l'elevat valor de les noves construccions que hi ha en els voltants de la zona del Palau de Congressos i del camp de futbol encara per construir. Així, es donaran diferències molt pronunciades en les diferents zones, per exemple entre les construccions de les àrees d'expansió dels voltants del carrer de Juan XXIII o del Nou Mestalla respecte a altres edificis de la zona 1a o la zona 3a.

Taula 11. Professions Benicalap en comparació amb València

	n	Benicalap	València
Artistes	10	0,3%	0,5%
Professionals	479	14,8%	21,7%
Comerç i servicis	2.280	70,5%	67,7%
Construcció	312	9,6%	6,6%
Indústria	154	4,8%	3,5%
Ramaderia	1	0,0%	0%
Total	3.236	100%	100%

Font: Impost d'Activitats Econòmiques 2015. Oficina de Estadística. Ajuntament de València.

La taula 11 mostra que Benicalap es un barri amb un perfil professional centrat en el sector de comerç i servicis, com a la resta de la ciutat; no obstant això, trobem a Benicalap una major presència que a la ciutat de persones dedicades al sector de la construcció, de la indústria, i del comerç.

Finalment, seran analitzades les dades relatives al nivell de renda del barri, en primer lloc parlarem de l'indicador de nivell de renda dels districtes i barris de la ciutat de València per a l'any 2001". Tot i que fa ja més d'una dècada de l'última dada disponible, pot ser útil per a comparar districtes i barris entre ells.

L'indicador de renda està format per les variables següents:



- Proporció de població major de 24 anys amb estudis universitaris (MITSUP).
- Proporció de població major de 17 anys amb estudis únicament de nivell primari (PRIMAR).
- Proporció de població activa en situació de desocupació (DESOCUPAT).
- Proporció de turismes per cent habitants (TURHAB).
- Proporció de turismes amb més de 16 C.V. fiscals (TURI16).

Taula 12: Variables de l'indicador de renda. 2001 de València, districte i barri

	MITSUP	PRIMAR	ATURAT	TURHAB	TURI16
Benicalap	11,8	37	14,7	39,2	2,1
Districte Benicalap	11,2	38	14,9	39,2	2,1
València	22,4	30,5	13,7	41,6	4,1

Font: Oficina d'Estadística de l'Ajuntament de València. Altres publicacions. Aproximació a un indicador de nivell de renda 1981-1991-2001.

En esta taula es troben les variables mencionades per al barri de Benicalap, el districte de Benicalap, i la ciutat de València, de manera que és possible realitzar una comparació entre estos. Veiem, en primer lloc, que totes les variables són iguals al barri i al districte. La població major de 24 anys amb estudis universitaris al barri i al districte és molt menor que la de la ciutat de València; esta última té un valor de 22.4, tanmateix el valor del barri és d'11.8, la qual cosa constituïx una diferència significativa.

Quant a la població amb estudis superiors, l'indicador de la ciutat és superior al del barri i el districte, i, coherentment, el nivell de desocupació és major en estos.

Quant a l'indicador sobre turismes, s'observa que en el barri i el districte la proporció de turismes per cada 100 habitants és menor respecte a la del conjunt de la ciutat de València. En el cas dels turismes amb més de 16 CV fiscals, és a dir, els de major potència, ocorre el mateix, de manera que la diferència encara és més pronunciada, atés que a València el percentatge és de 4,13, i al barri i al districte 2,1 i 2,07, respectivament.

Tanmateix, hem de tindre en compte, que les últimes dades disponibles són tan antigues que no contempen els canvis en la població experimentats durant bona part del boom



immobiliari i el començament de la construcció del Nou Mestalla, la qual cosa, com hem dit anteriorment, va produir un canvi en el perfil de la població, que començaria a tindre, de mitjana, un major nivell adquisitiu, i probablement, com a conseqüència, un major nivell d'estudis.

A causa de la ruptura metodològica en els censos (2011) no és possible trobar estes dades per al present; per això, i per a tindre una impressió més actualitzada sobre el nivell de renda podem remetre'ns al document de l'Oficina Estadística municipal "Estimació del PIB per càpita per als districtes de la ciutat de València".

Taula 13: Estimació del PIB per càpita per als districtes de la ciutat de València

	PIB per càpita estimat	Diferència respecte a la ciutat
València	22.153 €	
Ciutat Vella	25.334 €	14,36%
Benicalap	19.094 €	-13,81%
Rascanya	18.517 €	- 16,41%
Pobles del Nord	18.667 €	- 15,74%
Pobles de l'Oest	15.841 €	- 28,49%

Font: Oficina d'Estadística del Ajuntament de València.

En esta taula podem vore que el PIB per càpita en el districte de Benicalap és un 13,81 % menor que la mitjana de la ciutat de València. Si en el conjunt de la ciutat és de 22.153 €, a Benicalap és de 19.094 €, només per damunt de Rascanya, Pobles del Nord, i Pobles de l'Oest, i és este últim el que menor PIB per càpita té de la ciutat (-28,49 %). Cal tindre en compte, tanmateix, que la mitjana del districte de Benicalap inclou el barri de Ciutat Fallera, la qual cosa segurament fa baixar les mitjanes del districte. Districtes com ara Ciutat Vella, que és el districte amb major PIB per càpita, augmenten el valor mitjà del PIB estimat per al conjunt de la ciutat.

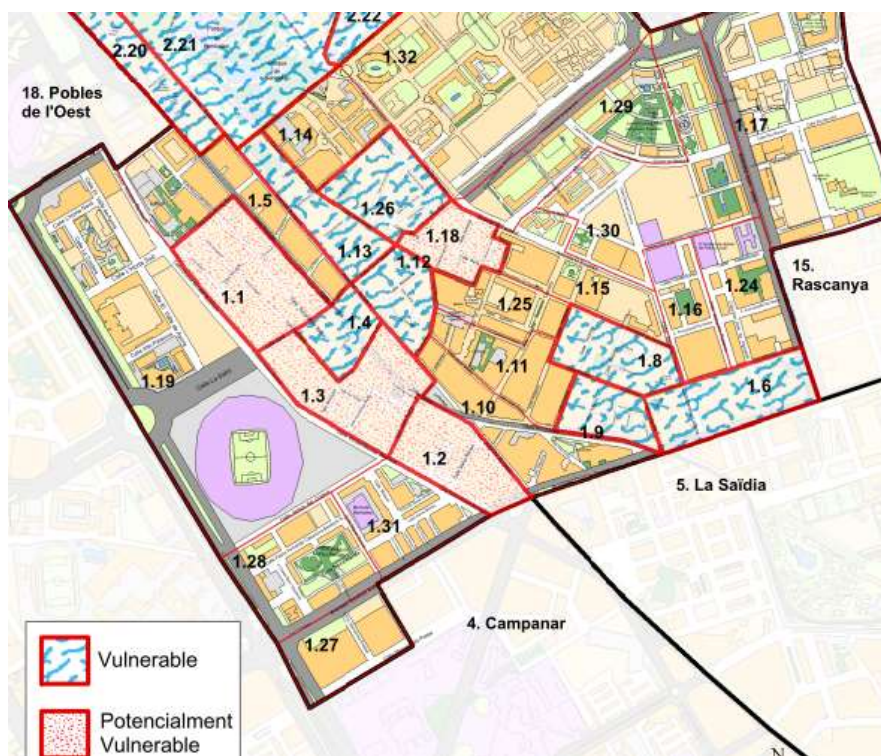
5.2. Àrees vulnerables

L'estudi sobre àrees vulnerables de l'Ajuntament de València ens proporciona informació addicional sobre els aspectes sociodemogràfics del barri de Benicalap, com el mateix estudi afirma:

“la identificació territorial de la vulnerabilitat, ens permetrà fixar el focus sobre determinades àrees de la ciutat que, potencialment, requeririen un especial seguiment, a causa de la seua singularitat i diferència negativa respecte a la resta de la ciutat; aquelles àrees on els indicadors socioeconòmics, demogràfics, els servicis públics i els equipament, tots o algun d'estos, estan en situació més extrema.”¹³

Les variables utilitzades en este estudi han sigut agrupades en tres grans temes: equipament, demografia i socioeconomia. La distribució d'estes variables en cada secció del barri ens indicarà si esta és vulnerable, potencialment vulnerable, o no ho és. Perquè una secció siga considerada vulnerable en algun dels temes, la puntuació ha de ser inferior o igual al 10% de la distribució de totes les puntuacions finals de les seccions en eixe tema, i perquè siga potencialment vulnerable, ha de situar-se entre el 10% i el 20%. En primer lloc, en la següent imatge observem que una part important del barri de Benicalap està qualificada com a vulnerable o potencialment vulnerable. Es tracta de certes parts de l'àrea 2, el Benicalap original, que com hem dit presenta carrers més estrets, habitatges antics per a rehabilitar amb lloguers més barats, brutícia, etc.

Imatge 1: Àrees vulnerables o potencialment vulnerables de Benicalap



Font: Àrees vulnerables a la Ciutat de València, Oficina d'Estadística, Delegació de Control Administratiu, Ajuntament de València (2016).

Tanmateix, crida l'atenció que les seccions censals 1.11 i 1.25 no estiguen

¹³ Àrees vulnerables a la Ciutat de València, Oficina d'Estadística, Delegació de Control Administratiu, Ajuntament de València (2016).



qualificades, segons l'estudi, com a vulnerables o potencialment vulnerables, ja que, com s'ha comentat més amunt, es tracta d'una zona del barri que es percep degradada i problemàtica. Això és així perquè la ponderació de les tres variables (equipament, demografia i socioeconomia) supera al 20%; en qualsevol cas, ambdós seccions sí puntuen alt en el factor econòmic, raó per la qual ens pareix que han de ser tingudes en compte quan parlem de vulnerabilitat i àrees problemàtiques.

Taula 14: Població vulnerable de Benicalap

Barris	Població 2017	Població en àrees V	Població en àrees PV	Amb factor econòmic	Total població afectada	% població / barri
Benicalap	39.906	8.838	6.316	1.286	16.440	41,2%
Ciutat Fallera	5.732	3.666	0	0	3.666	64,0%

Font. Estudi de les Àrees Vulnerables de la ciutat de València. Oficina d'Estadística

En la taula anterior es pot observar que, tenint en compte la població que el document qualifica com a vulnerable, potencialment vulnerable, i la que a pesar de no estar dins d'estes categories, sí puntua molt alt en el tema socioeconòmic, Benicalap té un total de 16.440 persones en situació de dificultat econòmica, la qual cosa suposa el 41,2 % de la població total del barri. Així mateix, veiem en la mateixa taula que en Ciutat Fallera el percentatge de població en esta situació arriba fins al 64%.



6. RECURSOS PÚBLICS I PRIVATS

6.1 Recursos educatius

El barri de Benicalap compta amb una escola d'educació infantil de titularitat municipal, tot i que gestionada pel grup Eulen, l'Escola Infantil Municipal Benicalap, dos col·legis públics d'educació infantil i primària, el CEIP Lluís Guarner i el CEIP Salvador Tuset, i, finalment, un Institut d'Educació Secundària, l'IES Benicalap.

ESCOLA INFANTIL MUNICIPAL BENICALAP

C/ Pere Delmonte i Hurtado

46025 València

Telèfon: 96 091 41 17

Correu electrònic: direccion@areaeducativabenicalap.eulensociosanitarios.com

CEIP LLUÍS GUARNER

C/ Doctor Nicasi Benlloch, 128

46015 València

Telèfon: 96 256 60 50 Fax: 96 340 08 42

Correu electrònic: 46018345@edu.gva.es

CEIP SALVADOR TUSET

C/ Álber, 2

46025 València

Telèfon: 96 256 67 30 Fax: 96 340 24 40

Correu electrònic: 46012811@edu.gva.es

IES BENICALAP

C/ Nicasi Benlloch, s/n,

46015 València

Telèfon: 96 348 57 61

Tanmateix, hi trobem gran quantitat de centres educatius privats i concertats, sobretot d'educació infantil:



CENTRE D'EDUCACIÓ INFANTIL LA PALMERA

C/ Florista 11

46015 València

Telèfon: 96 340 99 93

CENTRE D'EDUCACIÓ INFANTIL GOMETES

C/ Castelló de Rugat, 3 baix

46025 València

Telèfon: 96 193 40 39

Correu electrònic: info@ceigomets.com

ESCOLA INFANTIL EL CASTILLO

C/ Alqueries de Bellver, 30

46015 València

Telèfon: 96 340 30 74

CENTRE D'EDUCACIÓ INFANTIL TRAMVÍA EL PARC

C/ Alqueries de Bellver, 83-85

46015 València

Telèfon: 96 349 00 30

CENTRE D'EDUCACIÓ INFANTIL NANSY

Av. de Burjassot, 218

46025 València

Telèfon: 96 349 62 76

COL·LEGI PRIVAT MARJO

C/ Pintor Matarana, 3 i 5

46025 València

Telèfon: 96 349 13 14 Fax: 96 349 13 14

Correu electrònic: colegiomarjo@gmail.com

COL·LEGI PRIVAT SANT ROC



C/ José Grollo, 20
46025 València
Telèfon: 96 349 16 58 Fax: 96 349 18 00
Correu electrònic: sanroque@planalfa.es

COL·LEGI PRIVAT MARE DE DÉU DEL CARMÉ I SANT VICENT DE PAÛL
Av Burjassot, 150
46025 València
Telèfon: 96 349 12 10 Fax: 96 340 08 48
Correu electrònic: nscsvp@planalfa.es

A més a més, el barri de Benicalap compta amb una universitat popular per a adults:

UNIVERSITAT POPULAR-BENICALAP
C/ Louis Braille, 1 (Parc de Benicalap)
46025 València
Telèfon: 96 346 10 00
Correu electrònic: universitatpopular@valencia.es, url: <http://universitatpopular.com>

6.2 Recursos sanitaris

A causa de la seua grandària, el barri compta amb 3 centres de salut:

CENTRE DE SALUT 13 JOAN XXIII
C/ Joan XXIII, 39
46025 València
Telèfon 96 192 37 50 - Urgències 96 192 37 55 - Admin. 96 192 37 51

CENTRE DE SALUT BENICALAP I- ASSUTZENA
C/ Assutzena, 9
46025 València
Telèfon: 96 348 62 72 Fax: 96 349 13 42



CENTRE DE SALUT BENICALAP II- MIGUEL SERVET

C/ Amics del Corpus, s/n

46015 València

Telèfon: 96 346 31 08

CENTRE D'ESPECIALITATS - RICARDO TRÉNOR PALAVICINO (de referència)

C/ Alboraià, 21

46010 València

Telèfon: 96 386 86 90

HOSPITAL LA FE (de referència)

Av. Campanar, 21

46013 València

Telèfon: 96 386 27 00

Altres:

**CENTRE DE PROMOCIÓ DE LA SALUT DE L'ADOLESCENT DOCTOR
MANUEL LLOMBART. ALQUERIA DE SOLATGE**

C/ Riu Segre, 1

46025 València

Telèfon: 96 208 23 80 Fax: 96 389 50 37

Correu electrònic: alqueriasolache@valencia.es

**AFAV. ASSOCIACIÓ DE FAMILIARS D'ALZHEIMER DE VALÈNCIA I CENTRE
INTEGRAL I TERAPÈUTIC PER A MALALTS D'ALZHEIMER**

Plaça de Vicent Andrés Estellés, 6

46015 València

Fax: 96 358 79 58 Telèfon: 96 358 79 58 Correu-e: afav@afav.org

AVAAR. ASSOCIACIÓ VALENCIANA D'AFECTATS D'ARTRITIS

C/ José Grollo, 57

46025 València

Telèfon: 608 703 472 Correu-e: artritisvalencia@hotmail.com



**FUNDACIÓ ACTIVA ESPINA BIFIDA - CV. AVEB. ASSOCIACIÓ VALENCIANA
D'ESPINA BIFIDA**

C/ Plàtans, 6

46025 València

Telèfon: 96 348 28 66 Correu-e: nieves@espinabifidavalencia.org

6.3 Recursos per a persones majors

**CENTRE MUNICIPAL D'ACTIVITATS PER A PERSONES MAJORS CMAPM
NOU BENICALAP**

C/ General Llorens, 33

46025 València

Telèfon: 96 208 36 11 Correu-e: cmadm_noubenicalap@valencia.es

**CENTRE MUNICIPAL D'ACTIVITATS PER A PERSONES MAJORS CMAPM
BENICALAPECH**

C/ Louis Braille, 3

46025 València

Telèfon: 96 338 52 14 Correu-e: cmadm_benicalapech@valencia.es

ASSOCIACIÓ DE JUBILATS I PENSIONISTES UDP BENICALAP

C/ José Grollo, 33

46025 València

Telèfon: 96 340 05 29 Correu-e: clubdejubiladosbenicalap@hotmail.com

**RESIDÈNCIA I CENTRE DE DIA PER A PERSONES MAJORS DEPENDENTS
CARE VALÈNCIA**

C/ San José de Pignatelli, 35

46025 València

Fax: 96 349 62 55 Telèfon: 96 349 74 33 Correu-e: valencia@grupocare.com



6.4 Recursos socials

Recursos municipals:

Les persones del barri de Benicalap pertanyen a la zona d'actuació del Centre Municipal de Servicis Socials, CMSS de Campanar, a pesar de trobar-se en un altre barri.

CENTRE MUNICIPAL DE SERVICIS SOCIALS CAMPANAR

C/ Grabador Enguídanos, s/n,

46015 València

Telèfon: 96.208.27.75/76 Fax: 96.349.47.73 Correu-e: cmsscapanar@valencia.es

BIBLIOTECA MUNICIPAL CARMELINA SÁNCHEZ-CUTILLAS

C/ Poeta Serrano Clavero, 40

46025 València

Telèfon: 96.352.54.78 Ext. 3601

Correu-e: bcarmelinasanchez@valencia.es

ADMINISTRACIÓ DE LA SEGURETAT SOCIAL Núm 5

Av. General Avilés, 27

46015 València

Fax: 96 393 54 86 Telèfon: 96 362 80 63

Correu-e: valència.administracion-5.tgss@seg-social.es

REFORÇ POLICIA LOCAL TRÀNSITS. 5a UNITAT

C/ Assutzena, 18

46025 València

Fax: 96 347 06 88 Telèfon: 96 347 04 99

Recursos de la societat civil:

ASSOCIACIÓ DE VEÏNS BENICALAP - ENTRECAMINS

C/ Poeta Serrano Clavero, 17

46025 València

Telèfon: 96 346 08 02 / 689 329 196 Correu-e: avbenicalapentrecaminos@gmail.com



ASSOCIACIÓ DE VEÍNS I CULTURAL "CERCLE OBERT DE BENICALAP"

Av. Burjassot, 301 - 5

46015 València Correu-e: cercleobert@mixmail.com

ASSOCIACIÓ LA CASA GRAN DE VALÈNCIA

C/ Doctor Rodríguez de la Fuente, 8 baix

46019 València

Telèfon: 96 346 33 74 Fax: 96 346 33 74

Correu-e: info@lacasagrande.org Web: www.lacasagrande.org

ASSOCIACIÓ D'AMES DE CASA I CONSUMIDORES AITANA

C/ Barx, 19

46025 València

Correu-e: amas-aitana@ono.com

JOVENTUTS MARIANES VICENCIANES

Av. Burjassot, 150

46025 València

Fax: 96 340 08 48 Telèfon: 96 349 12 10 Correu-e: gaberjm@hotmail.com

6.5 Recursos esportius

PENYA CICLISTA RODADORES

Dissabtes en l'Arc del Portalet: Av. de Burjassot, 139

46035 València

www.rodadores.clubciclista.info/

CLUB ESPORTIU ÉS POSSIBLE

Av. Sant Josep Artesà, 6 – 2n – 7a

46025 València

96 208 24 29, 630 425 150 Web: www.clubdeportivoespossible.org



FESA. FEDERACIÓ D'ESPORTS ADAPTATS DE LA COMUNITAT VALENCIANA.

C/ Monestir de Poblet, 30-32 baix

46015 València

Telèfon: 96 346 57 26 Fax: 96 348 37 56 Correu-e: fesa@fesa.es Web: www.fesa.es

6.6 Recursos culturals

AGRUPACIÓ CORAL BENICALAP

C/ Portalet 4,

46025 València

Telèfon: 625 47 41 23

Correu-e: portaletbenicalap@gmail.com

Web: www.coralbenicalap.wixsite.com/coral

AGRUPACIÓ MUSICAL BENICALAP

C/ Almiserà, 4

46025 València

Telèfon: 96 323 26 30 Correu-e: bandabenicalap@hotmail.com

Web: www.bandabenicalap.es

LA DUNCANIANA DANSA. CENTRE OFICIAL "ROYAL ACADEMY OF DANCE"

C/ Florista, 13-baix

46015 València

Telèfon / Fax 96 349 32 02

Correu-e: escuela@laduncanianadanza.com Web: www.laduncanianadanza.com

ESCOLA DANSA FUSIÓ PASOS

C/ Sant Josep de Pignatelli, 36

46025 València

Telèfon: 665 544 617 Web: www.escueladanzafusion.es



6.7 Recursos de treball

Associació de Comerciants i Professionals de Benicalap

Correu-e: iluminacionmeseguer@ono.com

6.8 Transport públic

Línies d'EMT: 12, 26, 28, 60, 62, 63, 64 89, 99 Nocturnes: N12, N10, N3, N89

Parades de tramvia: Trànsits, Benicalap i Garbí

El barri compta, a més, amb 12 estacions de Valenbisi.

7. CENTRE MUNICIPAL DE SERVICIS SOCIALS

L'àmbit d'actuació del Centre Municipal de Servicis Socials de Campanar, com abans ja avançàvem, comprén, a més del barri de Benicalap, el de Ciutat Fallera, els barris del districte de Campanar (Campanar, Sant Pau, el Calvari i Tendetes) i també els barris del districte de Pobles de l'Oest (Benimàmet i Beniferri). El CMSS de Campanar es troba en el carrer Grabador Enguídanos, s/n, en una antiga alqueria restaurada del barri de Campanar. La població que gestiona el centre és de 97.015 persones a data de l'1 de gener del 2016, segons les dades del Padró de la ciutat de València. Això és un poc més de la huitena part de la població de ciutat de València, el 12,3%.

Els servicis i activitats d'este centre de servicis socials són els següents:

1. Informació, orientació i assessorament a la ciutadania i a col·lectius sobre els drets i recursos socials existents.
2. Gestió i tramitació de les prestacions socials.
3. Servicis domiciliaris:
 - Ajuda a domicili: pretén facilitar la permanència de les persones en el seu medi habitual mitjançant la prestació de servicis de caràcter domèstic, social, personal o educatiu.



- Programa *Menjar a casa*: servici de menjars a domicili adreçat a persones majors de 65 anys que per la seua especial situació, tinguen dificultat en la condimentació dels aliments.
 - Teleassistència: programa d'alarma en situacions d'emergència o urgència per a persones amb limitació en les seues funcions diàries, mentre estan en els seus domicilis.
6. Menor: té com a objectiu la prevenció de les situacions carencials, marginals i d'inadaptació de menors, així com la protecció i assistència a menors en situació de risc, amb la finalitat d'oferir-los els recursos necessaris per a un adequat desenvolupament físic i psicològic en relació amb el seu entorn.
 7. Programes d'atenció a la inserció social i laboral: Adreçat a famílies que no tenen suficients mitjans de subsistència amb la finalitat de recolzar-ne la integració social.
 8. Dependència: té per objecte aplicar la Llei de promoció de l'autonomia personal i atenció a les persones en situació de dependència del 2006 quant a la informació, valoració, assignació de recursos i seguiment de les persones que es troben en eixa situació.
 9. Cooperació social, convocatòria Col·labora: té per objecte potenciar el teixit social per a propiciar la participació i fomentar la iniciativa social, l'associacionisme i el voluntariat.

7.1 Memòries del CMSS de Campanar

A continuació mostrem les dades de la memòria del centre de 2016 referents als expedients amb els quals han treballat en el centre en l'últim any, dades demogràfiques de les persones usuàries, l'àmbit de les intervencions i els recursos aplicats amb més freqüència. Sempre que siga possible compararem estes dades amb les obtingudes en l'últim estudi de Benicalap que es realitzà al 2009, per a analitzar l'evolució que s'hi ha produït.



Taula 13: Expedients segons barri 2016

		2009		2016	
Campanar	NC			23	1%
	CAMPANAR	410	24,9%	597	27,2%
	LES TENDETES	156	9,5%	127	5,8%
	EL CALVARI	58	3,5%	79	3,6%
	SANT PAU	21	1,3%	51	2,3%
	BENICALAP	641	38,9%	795	36,2%
	CIUTAT FALLERA	96	5,8%	130	5,9%
	BENIMÀMET	258	15,7%	378	17,2%
	BENIFERRI	8	0,5%	16	0,7%
	Total CMSS	1.648	100,0	2.196	100%

Font: Memòries del Servei d'Informació, CMSS Campanar, 2016

Com es pot veure a la taula 13, es tramitaren al 2016 un total de 2.196 expedients en el CMSS de Campanar, dels quals, 795 (el 36,2 %) pertanyen al barri de Benicalap, 854 expedients corresponen al districte de Campanar (Campanar, Sant Pau, Calvari i Tendetes) i 494 al districte de Pobles de l'Oest.

Hi ha una correlació entre el perfil sociodemogràfic dels barris i el nombre d'expedients. Així, Benicalap és el barri del qual més expedients es tramiten, el 36,2 %, atés que és el barri amb major població, i amb certs espais en què està present un perfil de vulnerabilitat o perill de la població, com hem vist. El segon barri que més expedients tramita és Campanar, amb el 27%, tot i que la seua població només representa al voltant del 12% de la població del CMSS. Això podria explicar-se a causa de la proximitat del CMSS, instal·lat dins del mateix barri de Campanar

Si comparem les dades del 2016 amb les de l'últim estudi del 2009, veiem que el total d'expedients que tramita el CMSS de Campanar ha passat en estos anys de 1.648 a 2.196, augmentant en 548 expedients més. El barri de Benicalap no és un dels responsables d'este augment, atés que, tot i que augmenta el nombre de 641 a 795, en proporció amb els altres barris s'hi veu una disminució, al 2009 es tramitava el 38,9 % del total, mentre que al 2016 es tramita el 36,2 %. Tanmateix, trobem que del barri de



Campanar, si a l'any 2009 s'hi tramitaven el 24,9 % dels expedients, ara ha augmentat al 27,2 %.

En tot cas, en ambdós moments és Benicalap el barri del qual més expedients es tramiten dins del CMSS de Campanar.

La taula següent mostra dades sobre les atencions que es realitzen en el CMSS de Campanar en el total de la seua zona d'actuació segons el gènere i l'edat de la persona usuària.

Taula 14: Persones usuàries. Piràmide

	NO CONSTA		HOME		DONA		Total	
	N	%	N	%	N	%	N	%
No hi consta	36	52,2	100	6,9	152	7,5	288	8,1
0-15	20	29,0	426	29,2	381	18,8	827	23,3
16-17	0	0	42	2,9	42	2,1	84	2,4
18-64	9	13,0	713	48,9	1100	54,4	1.822	51,3
65-79	1	1,4	68	4,7	133	6,6	202	5,7
80 i més	3	4,3	109	7,5	215	10,6	327	9,2
Total	69	100	1.458	100	2.023	100	3.550	100
%	1,9%		41,1%		57%		100%	

Font: Memòries del Servei d'Informació, CMSS Campanar, 2016

L'any 2016 foren ateses un total de 3.550 persones, de les quals el grup més nombrós va ser el de dones en edat de treballar majors de 18 anys (1.100 usuàries), seguit del grup d'homes en esta mateixa franja d'edat (713 usuaris).

Si posem el focus únicament en l'edat de la població usuària, observem que quasi el 26 % de la població atesa era menor de 18 anys, el 51,3 % tenien entre 18 i 64 anys, i la població major de 64 anys, tanmateix, recordem que la població de Benicalap és relativament jove comparada amb la resta de la ciutat

D'altra banda, s'hi observen importants diferències en la desagregació per sexe. Veiem com són ateses més dones (57 %) que homes (41,1 %). S'hi observa que, si bé en la cohort d'edat 0-15 anys s'atén més homes que dones (29,2 % i 18,8 %), succeeix al contrari en les altres cohorts, de manera que el percentatge de dones ateses és molt major que el d'homes. La cohort d'edat en què més destaca esta diferència és la franja



entre 18 i 64 anys, en la qual les dones representen el 54 % de les persones ateses, davant un 48,9 % d'homes. L'explicació d'esta situació és de caràcter demogràfic, naixen més homes que dones, per tant, hi ha més homes de 0 a 18 anys en la societat en general, i això es trasllada al percentatge d'homes atesos al centre. D'altra banda, en la cohort d'a partir de 65 anys hi ha més dones perquè estes tenen una major esperança de vida. Finalment, la major atenció a dones en el grup d'edat entre 18 i 64 anys s'explica per ser elles les que acudixen més que els homes als servicis d'ajuda, es podria considerar esta com una labor més de la funció protectora que les dones han desenvolupat tradicionalment.

Respecte a l'any 2009 foren ateses un total de 2.592 persones, un 55% de dones davant un 33% d'homes. Així, hi observem que també ha augmentat el nombre de persones ateses en estos 7 anys (quasi 1.000 persones més), i que, tot i que es manté una proporció de dones major que d'homes, la diferència és menor al 2016 que al 2009, la qual cosa indica que en el transcurs d'estos 7 anys la proporció d'homes atesos pels Servicis Socials del CMSS de Campanar ha augmentat de major manera que la de dones. A més a més, hi trobem que al 2009 la proporció de menors de 18 anys i la de majors de 64 era molt semblant, al voltant d'un 20 %, mentre que, com hem vist, al 2016 és molt major la de menors.

Taula 15: Intervencions segons sector de referència de la intervenció

	Intervencions	
	N	%
FAMÍLIA	1.107	59,9
INFÀNCIA	37	2,0
JOVENTUT	5	0,3
DONA	53	2,9
PERSONES MAJORS	307	16,6
PERSONES AMB DISCAPACITATS	54	2,9
PERSONES RECLUSES I EXRECLUSES	5	0,3
MINORIES ÈTNIQUES	25	1,4



PERSONES MARGINADES SENSE LLAR I TRANSEÛNTS	1	0,1
PERSONES TOXICÒMANES	6	0,3
EMIGRANTS	3	0,2
PERSONES MALALTES PSIQUIÀTRIQÜES	3	0,2
ALTRES GRUPS EN SITUACIÓ DE NECESSITAT	99	5,4
IMMIGRANTS	143	7,7
Total	1.848	100,0

Font: Memòries del Servei d'Informació, CMSS Campanar, 2016

En esta taula es recull el tipus d'intervencions que es realitzen amb les persones usuàries. D'un total de 1.848, el major nombre d'intervencions que es realitzen corresponen al sector de Família (ajudes de menjador, prestacions econòmiques...) amb un total de 1.107 intervencions, que representen el 59,9 % de totes les intervencions realitzades; això té molt a vore amb el perfil jove de l'àrea, atés que és l'àrea del CMSS amb més natalitat de València. Li segueix en nombre les intervencions al sector de Persones Majors amb 307 intervencions (16,6 %), i a més distància les intervencions a Immigrants (7,7 %), altres grups amb necessitat (5,4 %) i Persones amb discapacitats i Dones (2,9 %).

Els sectors en què menys intervencions s'han realitzat són Persones marginades sense llar i transeünts (una intervenció), Persones emigrants (tres intervencions) i Persones malaltes psiquiàtriques (tres intervencions).

Al 2009 el sector de Família també era el sector amb el que més nombre d'intervencions es realitzaven, tanmateix, la proporció era molt menor, només un 33,1 % del total en contrast amb el quasi 60 % del 2016. Ha augmentat en estos anys els sector de Persones Majors sobretot, el de Dona, i en menor mesura, el de Persones amb discapacitats.

Taula 16: Intervencions segons tipus de valoració



		Intervencions	%
Situació de necessitat relacionada amb una informació adequada sobre l'accés als recursos	INFORMACIÓ SOBRE LES PRESTACIONS DELS SERVICIS SOCIALS	284	15,3
	INFORMACIÓ SOBRE ALTRES RECURSOS DE PROTECCIÓ SOCIAL	142	7,7
	INFORMACIÓ SOBRE RECURSOS DE PARTICIPACIÓ SOCIAL	0	0
Situació de necessitat relacionada amb una convivència personal i familiar adequada	DESAJUSTOS CONVIVENCIALS	294	15,8
	ABANDONAMENT DE LA LLAR	0	0
	MALTRACTAMENTS	16	0,9
	LIMITACIÓ D'AUTONOMIA PERSONAL	25	1,3
	SOLEDAT/AÏLLAMENT	0	0
Situació de necessitat relacionada amb una integració social adequada	DIFICULTATS PER A LA INSERCIÓ LABORAL	1	0,1
	DIFICULTATS D'INSERCIÓ ESCOLAR	1	0,1
	DIFICULTATS DE INSERCIÓ SOCIAL	1	0,1
Situació de necessitat relacionada amb la manca de mitjans per a la subsistència	CARÈNCIA DE MITJANS PROPIS PER A COBRIR NECESSITATS BÀSIQUES	1.091	58,8
	SITUACIONS DE NECESSITAT PROVOCADES PER EMERGÈNCIES SOCIALS	1	0,1
Total		1.856	100,0



Font: Memòries del Servei d'Informació, CMSS Campanar, 2016

Dels programes que realitza el CMSS de Campanar, les intervencions més nombroses, segons valoració de les i els professionals, són les motivades per carències per a cobrir les necessitats bàsiques, amb 1.091 intervencions, que representen un 58,8 % del total d'intervencions. Seguidament, destaquen les intervencions per desajustos convivencials, un 15,8 % del total, i les relacionades amb l'accés a la informació sobre prestacions dels Serveis Socials, un 15,3 %. La conjuntura econòmica i l'empitjorament en les condicions de vida en els tres districtes que porta el centre podrien explicar l'elevat volum d'este tipus d'intervencions.

Si comparem estes dades amb les de l'últim estudi del 2009, veiem que les intervencions motivades per carències per a cobrir les necessitats bàsiques eren molt menors, suposaven solament un 40 %, davant al quasi 60 % del 2016, la qual cosa es correspon amb els efectes de la crisi econòmica viscuda en estos anys.



Taula 17: Selecció de recursos aplicats amb més freqüència

		N	%
503011	Ajuda despeses necessitats bàsiques: manutenció	382	19,2
503018	Ajuda despeses ús d'habitatge habitual: aigua	183	9,2
503016	Ajuda despeses ús d'habitatge habitual: llum	180	9,0
102012	Informació general i sobre prestacions	180	9,1
504011	Ajuda econòmica de menjador	154	7,7
202021	Teleassistència	134	6,7
503014	Ajuda despeses ús d'habitatge habitual: lloguer	139	7,0
101014	Informació sistema de dependència	118	5,9
502012	Renda garantida de ciutadania	80	4,0
5030113	Ajuda despeses extraordinaris: ulleres	77	3,9
105012	Derivació al servei municipal del menor	53	2,7
503017	Ajuda despeses ús d'habitatge habitual: gas (deutes de gas i/o instal·lació de gas natural)	52	2,6
503019	Ajuda despeses ús d'habitatge habitual: despeses comunitat	49	2,5
5030114	Ajuda despeses extraordinàries: pròtesi (dental i auditiva)	42	2,1
101011	Informació prestacions d'ajuda a domicili	38	1,9
503013	Ajuda despeses necessitats bàsiques: alimentació infantil	29	1,5
204010	Centre de Dia / estàncies diürnes	17	0,9
504016	Programa MENJAR A CASA	16	0,8
503012	Ajuda despeses necessitats bàsiques: farmàcia	15	0,8



201030	Servicis i cures atenció personal	11	0,6
5030111	Ajuda despeses extraordinàries: entrada en habitatge	8	0,4
103093	Tramitació informe social	8	0,4
504018	Atencions que impliquen alimentació, Altres	7	0,4
201010	Atencions domèstiques	7	0,4
201031	Servicis i cures: atenció higiènica i sanitària	5	0,3
101015	Informació suports a la unitat convivencial, Altres	5	0,3

Font: Memòries del Servei d'Informació, CMSS Campanar, 2016

Els recursos utilitzats amb més freqüència són els que ajuden a cobrir necessitats bàsiques, i dins d'estes la manutenció (19,2 %) és el més utilitzat, seguit de les ajudes per a despeses d'aigua i llum (un 9 % dels casos cadascun) i de les ajudes al lloguer (un 7 %). Les següents intervencions més habituals són la tramitació de la beca menjador (7,7 %), Teleassistència (6,5 %) i informació general i sobre dependència. Cal destacar el fet que el centre dona servei a una població al voltant de 97.000 persones, la qual cosa, per una banda augmenta el nombre d'intervencions més habituals (beca menjador, servei d'informació, etc.) i, d'una altra banda, com assegurarà el director més endavant, complica i satura la realització d'intervencions, atés que la quantitat de persones a què dona servei el CMSS no s'ajusta el nombre de recursos que té.

Al 2009 també els recursos de manutenció eren els utilitzats amb més freqüència, seguit de les beques de menjador, la teleassistència i l'ajuda per a pagar lloguer. Les ajudes per a despeses d'aigua i llum, no obstant això, eren menys utilitzades en aquell temps; l'augment que percebem al 2016 el podem atribuir de nou als efectes de la crisi econòmica.

7.2 Entrevista amb el director del CMSS de Campanar

Entrevistem al director del CMSS de Campanar, qui afirma que Benicalap és un dels barris més problemàtics de l'àrea d'actuació del centre.

El tipus de dificultats que travessa tindrien a vore, en la seua opinió, amb la conflictivitat veïnal generada arran del deteriorament d'algunes parts específiques del



barri, que haurien esdevingut llars de marginalitat i brutícia. L'eix d'esta zona problemàtica seria el carrer del Mondúber, entre el carrer de les Acàcies i l'avinguda del Doctor Peset Alexandre. En concret assenjala el carrer del Picaio, on determinada població està tenint relacions altament conflictives amb la resta del veïnat. Es tracta d'una zona on els lloguers són més barats, la qual cosa atrau a col·lectius que disposen de menys ingressos, com ara les persones immigrants. També es troben en estos carrers col·lectius dedicats a la venda de ferralla i baixos sencers que s'utilitzen per emmagatzemar-la.

El col·lectiu de menors en situació en risc és molt important en sentit numèric, i serien necessaris plans d'intervenció adreçats a la seua atenció. A més a més, l'àrea d'intervenció del CMSS de Campanar té la taxa de natalitat més alta de la ciutat de València, la qual cosa indica la incidència en el centre d'intervencions dirigides a famílies. També és una àrea amb molta població major, la qual té moltes necessitats que cal cobrir, com ara, assenjala les demandes que són cobertes per la Llei de dependència.

Afirma que la qüestió de la neteja del barri és bastant millorable i que els veïns i veïnes es queixen d'això, però també en relativitza la importància i afeg que és un problema propi de les grans ciutats i difícil d'atendre.

A més de les zones problemàtiques abans descrites hi ha espais, com l'avinguda de les Corts Valencianes, que serien tot el contrari, el que configura un perfil del barri heterogeni fins a l'exageració, en les seues paraules. Així, a Benicalap hi ha una dualitat urbanística i social al coincidir-hi sectors amb major pobresa i marginalitat, més bruts i conflictius, amb sectors d'alt nivell adquisitiu, amb edificis residencials amb piscines i grans patis interiors o inclús gratacels, com succeeix en l'avinguda de les Corts Valencianes, que suposaria una frontera urbanística entre ambdós realitats dels barris. S'hi hauria produït, per tant, un creixement a dos velocitats: en les rodalies han sorgit uns sectors més dinàmics i amb major poder adquisitiu, mentre que en el Benicalap tradicional s'ha produït en els últims anys un augment de la marginalitat, una desaparició del teixit comercial i associatiu, i una baixada del preu de l'habitatge que ha anat creant zones de pobresa. "Aquest barri fa uns anys tenia un altre aspecte i una altra dinàmica", manifesta el director, "tenia un teixit associatiu, uns comerços... i era un barri més viu".



Respecte a açò, el moviment associatiu dins del barri de Benicalap, i, en general, de l'àrea d'actuació del CMSS de Campanar, és molt escàs, i això seria un problema clarament detectat. Espera que la nova etapa de les Meses de Solidaritat, ara Col·labora, millore les coses i puga obrir un tipus de relació diferent amb les entitats, que cresquen els projectes i siguen interessants per a treballar al barri.

Al barri hi ha recursos comunitaris bàsics, com ara col·legis, o centres de salut; tanmateix, manifesta que el CMSS Campanar es queda curt per a atendre el gran volum de població que li correspon, la qual cosa suposa l'existència de llargues llistes d'espera, per exemple.

La qüestió del Nou Mestalla, no pareix ser un tema polèmic a dia de hui, atés que la ciutat s'ha acostumat a viure amb este tipus d'excessos. L'edificació quedarà, amb les seues paraules, com a "símbol d'una etapa en què volguérem ser més del que podíem".

8. ALTRES APORTACIONS

8.1 Centre Municipal d'Atenció a Persones Majors Benicalap

Ens reunim amb el president del Centre Municipal d'Atenció a Persones Majors de Benicalap, que alhora, ens posa en contacte amb dos ancians que emigraren a València en la dècada del 1960 des d'altres comunitats autònomes; amb ells tinguérem una conversa informal sobre diferents aspectes del barri que ens interessaven.

Constaten que quan arribaren a València, Benicalap era molt diferent d'ara, quasi no hi havia edificacions i tot era horta excepte el nucli del poble. El barri es comunicava amb el centre de València a través del *trenet*, que l'unia també a Burjassot. Tanmateix, diuen, no era habitual moure's al centre, només acudien a la plaça del poble perquè els recolliren en furgonetes i els portaren a treballar al camp.

Manifesten estar satisfets amb el seu barri, i, orgullosos, expliquen com en els anys 70 protagonitzaren un moviment veïnal que aconseguí pressionar l'Ajuntament de València per a asfaltar els carrers i instal·lar el sistema de clavegueram. També aconseguiren, continuen, que l'Ajuntament construïra el Parc de Benicalap quan adquirí el terreny al 1975.



Consideren que la neteja del barri és adequada, i que ha millorat significativament amb el canvi de govern; tanmateix, en la seua opinió faltarien instituts públics, i les alqueries haurien de ser restaurades, com a patrimoni històric del barri que són.

Respecte a la vida veïnal, declaren que es tracta d'un barri molt viu en el qual el veïnat té bones relacions, celebren festes, etc. No obstant això, al ser preguntats pels nous veïns i veïnes de les zones de Benicalap-nord i Corts Valencianes, afirmen que no tenen relació, que estos nous membres del barri es relacionen dins dels seus espais, ja que es tracta de edificis amb els seus propis parcs interiors, piscines, i zones d'oci en general.

8.2 Entrevista Associació Veïnal de Benicalap

Parlem amb el president de l'AV de Benicalap, la qual nasqué a l'any 1972, segons ens conta, quan el veïnat cresqué i començà a vore la necessitat de millorar l'espai que habitava. En l'actualitat, afirma el seu president, té al voltant de 400 persones associades, tot i que en el passat haurien sigut moltes més.

Tal com comentaven els ancians del CMAPM, explica la penosa situació en què començà a construir el barri de Benicalap:

Es construïa en llocs solts, sense voreres, ni enllumenat, sense clavegueram...
L'única cosa que s'aconseguia era aigua potable, i llum no, i..., en aquella època era allò bàsic, bàsic. Es feien els pous cecs, o sèquies, cobertes o no cobertes.

Així, amb el creixement del barri, el veïnat veu que les infraestructures amb què comptava eren insuficients, i per això començaren a mobilitzar-se demanant una millora de les condicions, la qual cosa acabà amb la constitució al 1972 de l'actual AV.

A l'AV es realitzaven actualment dos tallers, dibuix i pintura i informàtica per a majors. A més a més, des de fa cinc anys duen a terme una activitat social molt important, han creat un banc d'aliments i tots els dijous repartixen menjar i diversos elements a qui s'acosta a l'associació, respecte a això, ens conta:

...Però portem cinc anys donant aliments tots els dijous... [...] et demanen des de cadires de bebé, cotxets d'eixos, taules per al menjador, cadires de menjador, banyeres, bombones de butà...



Tant els col·legis, com les falles, com el veïnat en general, col·laboren en esta funció, aportant materials perquè l'associació els repartisca, o duent a terme les seues pròpies col·lectes i repartiments.

Una de les grans mobilitzacions en què participà l'AV al començament fou la referent a la construcció del parc de Benicalap:

Per a fer el parc conforme està ara va haver-hi manifestacions. En els pocs fanals que hi havia a l'avinguda de Burjassot, va haver-hi persones lligades amb cadenes agafades a estos, va haver-hi moguda fins que al final a l'any 82 o així, ja passa a ser el parc [...]. Van ser els veïns d'ací els que vam demanar que no fóra un centre d'experimentació i que fóra parc...

Tanmateix, lamenta que no es féu de la millor manera, ja que en el Pla urbanístic del 1982, el primer en què s'inclou el parc, ja es pretenia que este arribara fins a les alqueries del Moro, la Torre, i el Casino de l'Americà, i les albergara dins seu, cosa que encara està pendent d'aconseguir-se hui dia. Sí que explica amb orgull, no obstant això, que aconseguiren que l'empresa encarregada de la construcció del parc contractara persones aturades del barri. Respecte al parc, tenen una reivindicació des de fa molt anys: que la piscina del parc siga coberta en els mesos d'hivern. Això possibilitaria que el seu ús s'estenguera més temps al llarg de l'any.

L'antic edifici de La Ceramo és un del temes més controvertits entre el veïnat, atés que hi ha gran preocupació pel futur de l'antiga fàbrica. S'han fet propostes des de l'AV per a donar-li ús, com el de sala d'exposicions, o el de taller de ceràmica obert al públic. Afirmar que el Museu de Ceràmica de València està interessat a exposar-hi algunes peces, atés que no té suficient espai en l'actual emplaçament; a més, comenta que es podria crear una exposició d'antigues peces realitzades allí. Un altra proposta que es fa és habilitar-hi un saló d'actes, ja que, afirma el president, no tenen cap lloc on realitzar actes.

Sobre el tema educatiu, afirma que al barri tres hi ha col·legis públics i que un d'estos, el Salvador Tuset, es troba molt deteriorat i seria necessària la seua immediata rehabilitació. Proposa que el col·legi reformat podria albergar un centre de joventut que els joves pogueren autogestionar, ja que el barri no en compta amb cap des de fa anys;



també li agradaria que poguera servir de local per al grup de scouts del barri, ja que, afirma, el nou cura de l'església els ha prohibit seguir reunint-se allí.

A més a més, seria necessari un altre institut d'ensenyament secundari. Quan es féu el PAI de Benicalap nord es previa construir-ne un de nou allí, comenta, a més d'un col·legi de primària i una escola infantil, tanmateix, només l'última s'ha construït, i, segons el nostre informant, no de la manera esperada, ja que, malgrat que és de titularitat municipal, la gestiona una empresa i això suposa que haja esdevingut una escola molt cara.

Respecte a la gestió privada d'espais municipals, fa una observació sobre el centre per a persones majors Jubi-Oci, ja que se'ls exigeix el pagament d'una quantitat de diners que no poden cobrir per a poder realitzar allí actes, a pesar de ser un centre municipal.

Al preguntar-li per la relació que té l'Associació amb el CMSS de Campanar, al qual pertany el barri de Benicalap, comenta que este recurs no és suficient i que el barri hauria de tenir-ne un més a prop, atés que traslladar-se fins allà suposa un problema per a major i persones amb bebés.

D'una altra banda, explica el greu conflicte que tingueren fa tres anys a causa del suport de l'Associació a la construcció del nou espai de Casa Caritat en un terreny del barri destinat a usos de servicis socials. Com en el terreny no s'hi construïa res, fou cedit a Casa Caritat per l'Ajuntament, ja que moltes de les persones que acudien al centre del passeig de la Petxina pertanyien a esta zona. Part del veïnat no compartia el suport que l'Associació donà a este recurs i, per això, s'arribà inclús a perdre socis i sòcies per este motiu: En menys d'un any hem perdut quasi 200 socis en l'associació. Inclús el seu president ha sigut amenaçat i insultat.

Així com fa el director del CMSS de Campanar, el nostre informant també comenta el problema que tenen en una zona determinada del barri, la dels carrers del Picaio, Alqueries de Bellver, Sant Roc, i Florista (zona 3, abans comentada), on es localitzen famílies d'Europa de l'est, dedicades a la recollida de ferralla, que ocupen habitatges de manera il·legal i que constituïxen un focus de conflictes.

Inclús denuncia que en esta zona impera la impunitat respecte a certes activitats de tràfic de drogues, ja que, declara, tot el veïnat i la policia sap que allí es realitzen activitats il·legals, i, tanmateix, no s'aborda el problema.



Destaca el cas concret d'una família instal·lada en esta zona que està creant molta por i malestar en el veïnat:

...una família que és d'ací [espanyola] i es coneix que es molt violenta...
N'estan farts, els veïns, estan recollint signatures.

Finalment, el president expressa una última preocupació. Davant la idea d'iniciar una acció participativa amb l'ajuntament, la falta de resposta pot acabar amb les expectatives que s'hi havien generat:

...estem esperant des del mes de desembre que se'ns va prometre, a crear una mesa amb l'Ajuntament, Servicis Socials, Policia Local, Urbanisme, Sanitat... perquè han de participar-hi diverses regidories, i fer una mesa de convivència veïnal. .

8.4. Canvi de nom de carrers

L'aula d'història i memòria democràtica de la Universitat de València ha realitzat l'informe per a l'Ajuntament de València sobre els *Noms de carrer de la ciutat que remetien a figures de la dictadura franquista*" (2017), i estos han sigut canviats de nom en els últims mesos. La regidora de Patrimoni Cultural, Glòria Tello manifestava: "amb esta iniciativa reconciliem València amb el passat, el present i el futur, al mateix temps que l'emmarquem en la legalitat vigent"¹⁴.

Un d'estos carrers es troba en el districte de Benicalap, es tracta d'un carrer anomenat antigament Francisco Morote Greus, un personatge que, segons este informe "hauria sigut també regidor de l'Ajuntament entre 1924 i 1927, durant la dictadura de Miguel Primo de Rivera, i havia pertangut a Unión Patriótica (UP), el partit polític creat al 1924, que recollia les ànsies populistes del dictador i també el seu autoritarisme". A més a més, "des de la seua posició com a director de l'Institut General i Tècnic (Lluís Vives) participà com a depurador del sector educatiu durant la dictadura de Franco". El nom d'este carrer ha sigut substituït pel d'Andreu Alfaro (escultor).

¹⁴ http://www.eldiario.es/cv/Valencia-dejaran-nombres-franquistas-mujeres_0_643935793.html



8.4 Premsa escrita

18/05/2009 - www.elmundo.es

Èxode infantil de Benicalap Sud

Els escolars del nou barri valencià de Benicalap Sud han de moure's, almenys, un quilòmetre per a anar al col·legi davant la mancança dels centres educatius previstos quan es reparcel·là eixe sector al 2002 [...] en els barris nous de la ciutat –quinze sectors on ja viuen 40.000 persones i se n'arribarà a 60.000– "hi ha menys qualitat de vida que en altres zones", ja que manquen d'equipaments propers al lloc de residència dels veïns.

04/08/2017 – www.levante-emv.com

S'inicia la renovació del enllumenat en el barri de Benicalap

Pròxima instal·lació de la il·luminació en el carrer del Riu Nervión dins de projecte aprovat pel veïnat en els pressupostos participatius.

Sense data - www.levante-emv.com

El nou centre de salut de Benicalap no atén els 1.500 veïns que l'envolten

Veïns de Benicalap es queixen de no poder ser atesos en el centre de salut construït en el seu barri per no tindre adscrita eixa àrea, i haver de moure's durant més de mitja hora fins al centre de salut més proper.

11/08/2017 – www.publico.es

Racisme en la policia de València. "M'amenaçaren amb llevar-me el meu fill, dient-me grossa, puta i negra de merda"

Una associació camerunesa del barri de Benicalap denuncia agressions policials en la seua seu. El que començà com una visita rutinària per a revisar la llicència del local acabà amb una desena de cotxes de policia i una dona detinguda que assegura haver rebut insults racistes i amenaces.

12/10/2017 - www.levante-emv.com



Més de dos milions per a rehabilitar l'Alqueria del Moro

La Junta de Govern Local de l'Ajuntament de València aprovarà demà el projecte bàsic d'obres de restauració i rehabilitació de l'Alqueria del Moro, en el barri de Benicalap, el pressupost del qual suposa 2.096.842,17 euros i el termini d'execució de les obres és de 16 mesos.

20/08/2017 Nota de premsa Esquerra Unida

Esquerra Unida exigix al govern municipal un pla de neteja i manteniment urgent per a el barri de Benicalap

En el cas de Benicalap, durant mesos s'està permetent que s'hi acumule cada volta més brutícia; molts dels solars, alguns de propietat municipal han esdevingut autèntics femers, i esta situació es veu agreujada durant els mesos d'estiu.



9. CONCLUSIONS

Benicalap és el barri més poblat de la ciutat de València, amb 39.635 habitants, té una extensió de 171,9 hectàrees i una densitat de població de 230,6 hab/ha, xifres notablement altes en ambdós casos, en comparar-les amb les mitjanes barrials de la ciutat. La població del barri de Benicalap suposa un 5% del total de la població de la ciutat de València.

Benicalap era a l'origen una alqueria musulmana, reflex del model de poblament rural propi de la civilització d'Al-Àndalus. Al llarg de tota la segona meitat del segle XIX, València anà annexionant-se els diversos nuclis de població ubicats a l'extraradi, i el barri de Benicalap en fou un més, de manera que va deixar de ser independent definitivament al 1872. Benicalap començarà des d'aquell moment una lenta expansió urbanística que el portarà, a mitjan segle XX, a esdevenir una nova zona urbana.

A Benicalap i les seues rodalies d'horta estaven ubicats possiblement els millors conjunts d'alqueries de tota valència, alguns han desaparegut, d'altres continuen en peu, com ara l'Alqueria del Moro o l'Alqueria de la Torre. Tanmateix, estes, a pesar de la seua bellesa i el seu valor patrimonial que conserven en aquest moment, cal mencionar sobretot la fàbrica de majòliques La Ceramo, un edifici d'estil neomudèjar construït al 1855.

El teixit urbà i residencial del barri, d'acord a la seua amplíssima superfície i població, es caracteritza per una gran heterogeneïtat, tant en la diversitat dels seus edificis, com pel tipus de població que cohabita a Benicalap. Així, trobem que el barri de Benicalap en l'actualitat presenta clars contrastos, d'una banda, el barri ha experimentat en els últims anys una gran expansió urbanística (PAI d'Ademús, Benicalap-Sud i Benicalap-Nord) i s'han construït en estos sectors edificis residencials amb piscines i grans patis interiors o inclús gratacels, com succeïx a l'avinguda de les Corts Valencianes; i d'altra banda, la zona de l'antic poble, per on passen les vies del tramvia, ha quedat més descuidada i degradada.

La població ha experimentat un creixement gradual des del 1981 fins al 2016. La seua població augmenta durant estos 35 anys un 32,4 %, amb més de 10.000 habitants nous al barri, la qual cosa contrasta fortament amb les dades sobre la població de la ciutat de



València, que només creix un 7,5 % i s'incrementa amb un poc més de cinquanta mil habitants. Este creixement, resultat de la construcció en zones del barri properes al nou camp de futbol, es desaccelera a partir de l'any 2008, any en què esclata la bombolla immobiliària, que havia impulsat la construcció d'una gran quantitat d'immobles en tota la ciutat i, sobretot, en barris perifèrics com ara Benicalap.

En la ciutat de València ha crescut la proporció de persones majors; inclús per damunt del que ho ha fet a Benicalap, del que es pot deduir que la població és més jove en este últim; tot i que, tant el barri com la ciutat presenten piràmides de població en fase d'envelliment, pròpia de societats industrials amb una estructura d'edat de la població que ha experimentat l'anomenada segona transició demogràfica, conseqüència directa de canvis socioeconòmics que generen una major esperança de vida i un major control de la natalitat.

D'una altra banda, si fins als 65 anys hi ha més homes que dones tant a Benicalap com en la ciutat de València, el percentatge de dones supera d'una manera significativa el d'homes en l'última cohort d'edat, de 65 a més anys. Esta preeminència de dones en edats avançades segueix la tendència general de les societats occidentals i es correspon amb la seua major esperança de vida.

Quant a l'origen de la població de Benicalap, més de la meitat dels seus habitants provenen de la ciutat de València, el 53 %, o d'altres comunitats autònomes (sobretot de Castella la Manxa), el 21,2 %, a causa del caràcter que prengueren els moviments demogràfics camp-ciutat de la dècada del 1960. No es tracta d'un barri amb un perfil fort d'immigració estrangera, ja que el percentatge és el mateix que el de la ciutat de València, 16,8 %.

Respecte a la composició de les llars, les dades són molt semblants entre Benicalap i el conjunt de la ciutat. Els fulls familiars majoritaris són els formats per una sola persona, seguits pels fulls de dos persones. Constituïxen més d'un terç del total en ambdós casos, una proporció elevadíssima, el que concorda, d'una banda, amb el perfil de població envellida generalitzat en la ciutat, i, d'altra banda, amb la tendència generalitzada a la disminució de la grandària mitjana de les llars.

Quant als habitatges construïts a Benicalap, les dades mostren que entre el 1960 i 1980 es construïren el 48% del total de les edificacions del barri; a partir d'aquell moment, la



construcció d'habitatges no serà elevada. No obstant això, entre el 2001 i el 2012 es construïx una gran quantitat d'habitatges a Benicalap, 3.966, a causa del començament del Nou Mestalla a l'any 2006 i la construcció de nombroses zones residencials al seu voltant.

Quant a les dades econòmiques, el PIB per càpita en el districte de Benicalap és un 13,8 % menor que la mitjana de la ciutat de València. Si en el conjunt de la ciutat és de 22.153 €, a Benicalap és de 19.094 €, només per damunt de Rascanya, Pobles del Nord, i Pobles de l'Oest. Tanmateix, cal tindre en compte que la mitjana del districte de Benicalap inclou el barri de Ciutat Fallera, zona de la qual coneixem indicadors més baixos que els del barri de Benicalap.

Així mateix, segons l'“Estudi de les àrees vulnerables de la ciutat de València”, Benicalap té un 41,2 % de la seua població en situació de vulnerabilitat.

Respecte a la dotació de recursos al barri hi ha nombrosos centres educatius, tant de llars d'infants i educació infantil com de primària. Hi ha també un centre d'educació secundària que potser siga insuficient per a l'envergadura del barri.

En el seu àmbit trobem tres centres de salut; el centre d'especialitats i l'hospital estan fora de la seua delimitació geogràfica.

El transport públic és adequat, atés que hi ha diverses línies de l'EMT que passen pel barri, tres parades de tramvia i dotze estacions de Valenbici.

Com a recursos socials, al barri existeixen dos centres d'activitats per a persones majors i altres de tipus esportiu, cultural o de treball. El CMSS de referència és el de Campanar.

En este centre es tramitaren al 2016 un total de 2.196 expedients, dels quals, 795 pertanyen al barri de Benicalap, un 36,2% del total, la qual cosa convertix Benicalap en el barri del que més expedients s'hi tramiten. Del conjunt del centre, a l'any 2016 foren ateses un total de 3.550 persones, de les quals el grup més nombrós en fou el de dones en edat de treballar majors de 18 anys, i el tipus d'intervencions més nombrós correspon al sector de família i al de persones majors. A més a més, els recursos utilitzats amb més freqüència foren els que ajuden a cobrir necessitats bàsiques, és a dir, la manutenció



(19,2 %) el més utilitzat, seguit d'aquells que cobrixen el pagament de subministraments bàsics.

Si comparem estes dades amb les del 2009 observem algunes diferències que es deuen, sobretot, als efectes de la crisi econòmica. D'una banda, ja al 2009 Benicalap era el barri del qual es tramitaven més expedients dins del CMSS de Campanar, encara que en estos últims 7 anys el total d'expedients ha passat de 1.648 a 2.196, amb un augment de 548 expedients. Igualment, el gruix de la població atesa corresponia a dones d'entre 18 i 64 anys.

Al 2009 el sector de Família també era el sector amb el que un major nombre d'intervencions s'hi realitzaven, tanmateix, la proporció era molt menor, només un 33,1% del total en contrast amb el vora 60% del 2016. Ha augmentat en estos anys el sector d'intervencions de persones majors, sobretot el de Dona i, amb menor mesura, el de persones amb discapacitats. Les intervencions motivades per carències per a cobrir les necessitats bàsiques eren al 2009 molt menors, suposaven només un 40 %, davant el vora 60 % del 2016, la qual cosa es correspon amb els efectes de la crisi econòmica viscuda en estos anys. I, finalment, els recursos de manutenció eren també els utilitzats amb més freqüència, seguit de les beques de menjador, la teleassistència i l'ajuda per a pagar el lloguer. Les ajudes per a despeses d'aigua i llum, no obstant això, eren menys utilitzades en aquell moment, una altra vegada com a resultat de la crisi econòmica.

La principal dificultat que ha sigut detectada és la conflictivitat en una part de la zona que hem denominat 3, la dels carrers del Mondúber, Acàcies i Picaio, en la qual habita un gran nombre de població d'ètnia gitana i immigrant, i en la qual pareix haver-hi una alta activitat policial a causa de les pràctiques il·legals que hi tenen lloc. També cal destacar la preocupació del veïnat pels edificis històrics com La Ceramo o les alqueries al voltant del parc de Benicalap (situades en el barri de Ciutat Fallera), que duen anys en desús i es troben molt degradades. I, finalment, la rehabilitació de l'IES Salvador Tuset i la construcció d'un nou institut d'educació secundària són altres de les actuals reivindicacions veïnals.

En conclusió, Benicalap és un barri molt ampli i heterogeni. Presenta una gran quantitat de població, quasi 40.000 habitants, un alt percentatge en situació de dificultat econòmica, la qual cosa el fa susceptible de patir alts nivells de conflictivitat social,



cosa que succeïx especialment en alguns espais. No obstant això, totes les persones entrevistades es mostren satisfetes amb la vida del seu barri i no consideren l'anterior problemàtica una qüestió massa greu o que amence la convivència veïnal pacífica.

Un altre punt d'atenció és la falta de teixit comercial i la baixa ocupació dels habitatges situats en els complexos residencials construïts en les zones noves del barri; a més, sembla que no hi ha un vincle veïnal fort entre el nou veïnat d'esta zona del barri i la zona original, la qual cosa podria crear en el futur possibles conflictes entre els mateixos habitants del barri si es seguix produint esta dinàmica de diferenciació social: de zones amb característiques socioeconòmiques molt altes prop d'unes altres més humils o clarament marginals.

Per la resta, es tracta d'un barri molt ben connectat amb la resta de la ciutat gràcies a les nombroses línies de l'EMT, parades de tramvia, i estacions de Valenbisi, i la convivència veïnal és bona en general, sense massa tensions que dificulten el dia a dia dels veïns i veïnes.



10. BIBLIOGRAFIA

Alcañiz Moscardó, Mercedes (1985). Junta Municipal dels Trànsits. Ajuntament de València.

Aula d'Història i Memòria Democràtica, Universitat de València (2016). Informe per a l'Ajuntament de València (Regidoria de Patrimoni Cultural i Recursos Culturals) sobre els noms de carrers de la ciutat que remetent a figures de la dictadura franquista (exp. e-02000-2016-000064-00) València.

Cadastre de Béns Immobles Urbans de la ciutat de València a 01/01/2014. Oficina d'Estadística. Ajuntament de València.

Departamento de Urbanística y Ordenación del Territorio/IJH. 2011. Análisis Urbanístico de Barrios Vulnerables. Ministerio de Fomento y Vivienda, Madrid.

Martínez, Ángel. 2014. "La Valencia desaparecida". Blog Internet. Obtingut el 21 de setembre del 2017.

(<http://valenciadesaparecida.blogspot.com.es/search/label/Benicalap>).

Memòria del Servei d'Informació del CMSS Campanar. 2016. Regidoria de Benestar Social i Integració. Ajuntament de València
Oficina d'Estadística. 2016. Districte 16. Benicalap. Barri 16.1. Benicalap. Ajuntament de València.

Oficina d'Estadística (2016). Ciutat de València. Ajuntament de València

Oficina d'Estadística (2001). Indicador de nivell de renda dels districtes i barris de la ciutat de València per a l'any 2001. Ajuntament de València

Oficina d'Estadística. Delegació de Control Administratiu, Ajuntament de València (2016.) Àrees vulnerables a la ciutat de València Seccions Censals.

Padró Municipal d'Habitants 2016. Oficina d'Estadística, Ajuntament de València. Elaboració pròpia.



10.1 Webgrafia

<http://benicalapech.blogspot.com.es>

<http://www.comarcarural.com>

http://www.eldiario.es/cv/Valencia-dejaran-nombres-franquistas-mujeres_0_643935793.html

<http://elsnostresarrels.blogspot.com.es/>

<http://www.iberica2000.org/Es/Articulo.asp?Id=1799>

<http://www.levante-emv.com/valencia-cf/2017/07/30/nuevo-mestalla-diez-anos-estadio/1599555.html>

http://www.valencia.es/ayuntamiento/Infocidad_accesible.nsf/vDocumentosWebListado/59223FF1F1818CC2C12572C20023FE89?OpenDocument&bdOrigen=&idapoyo=&nivel=8&lang=1

10.2 Altres fonts

Entrevista a Juan Pérez, director del CMSS Campanar. 2 de octubre de 2017.

Entrevista a Pep Bellver, president de l'AV Benicalap. 28 de octubre de 2017.

Entrevista amb el president de la CMAPM Benicalap i conversa amb usuaris. 3 de novembre de 2017