



# INFORME DE RESULTATS

*fase d'informació i participació pública*

Gener 2023



**AJUNTAMENT DE VALÈNCIA**  
REGIDORIA DE PARTICIPACIÓ CIUTADANA  
I ACCIÓ VEÏNAL

## CONTEXTUALITZACIÓ DEL PROCÉS

### Introducció

**L'Ajuntament de València vol acabar el Jardí del Túria, que recentment ha complit el seu 35 aniversari. Per a això ha convocat un concurs internacional d'idees sobre el Parc de Desembocadura, el qual resoldrà en els pròxims anys la trobada d'un dels parcs urbans públics més grans de tota Europa amb el recinte portuari que en el seu moment va ocupar l'antiga desembocadura del riu.**

Aquesta actuació paisatgística donarà, d'aquesta manera, una solució per als últims trams del Jardí del Túria, i el connectarà amb els sectors urbanístics de França, Ciutat de les Arts i les Ciències, Moreres-II, Cocoters i Grau.

**En aquest document es presenten els resultats de la fase d'informació i participació pública que s'ha desenvolupat en el marc d'aquest concurs.**

### Concurs internacional d'idees

L'any 2022 i inicis de 2023 es desenvolupa el present concurs internacional d'idees del Parc de Desembocadura del vell llit del Túria que pretén seleccionar la millor idea per a l'elaboració d'un projecte de reurbanització d'aquesta zona.

Concretament, l'equip guanyador serà l'encarregat de la redacció del projecte i direcció facultativa de les obres d'enjardinament, renaturalització i urbanització de la primera fase del "Parc de Desembocadura del vell llit del riu Túria".

**En total s'han rebut 17 propostes** identificades per un lema però de caràcter anònimes. A continuació, d'acord amb els criteris tècnics definits en les bases del concurs, **el jurat ha seleccionat 5 propostes** que són les que es presenten en aquesta fase.

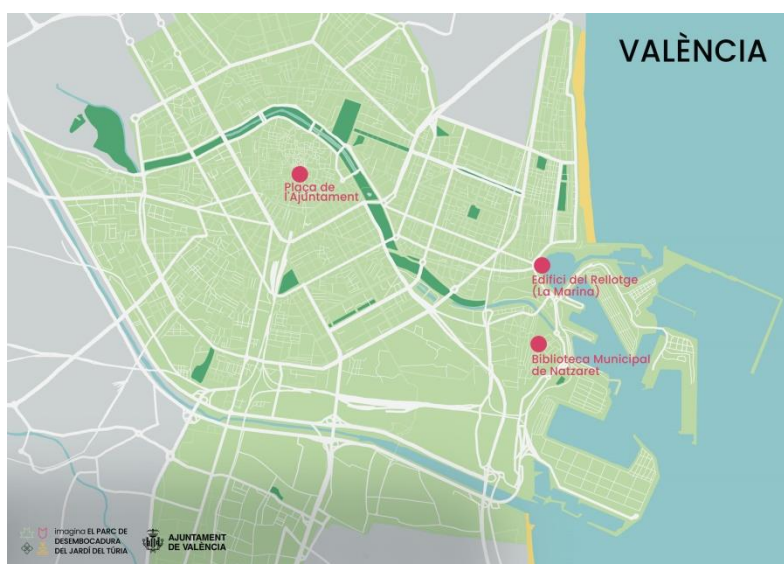


## Fase d'informació i participació pública

Des de la **Regidoria de Participació Ciutadana i Acció Veïnal** i en col·laboració amb la **Regidoria de Desenvolupament i Renovació Urbana** s'ha obert una fase d'informació i participació pública, la qual ha tingut lloc del 24 de desembre de 2022 al 8 de gener de 2023.

**En aquesta fase la ciutadania, organitzacions i associacions de la ciutat de València han pogut fer arribar les seues observacions i propostes de millora a cadascun dels projectes finalistes**, amb l'objectiu de que els equips proponents les tinguen en compte i puguen introduir-les a l'hora de redactar els seus avantprojectes en la següent fase del concurs.

Per a aquest fi s'ha habilitat una **pàgina web**<sup>1</sup> per a facilitar la participació de les persones interessades i s'han realitzat tres exposicions públiques distribuïdes en diferents ubicacions de la ciutat. Concretament, i tal com es pot veure en el següent mapa, les exposicions s'han localitzat a la Plaça de l'Ajuntament, en l'Edifici del Rellotge de la Marina i a la Biblioteca Municipal de Natzaret.



*Mapa d'ubicacions de les exposicions públiques*

**En cadascun d'aquests enclavaments es van instal·lar 6 panells informatius.** Un d'ells explicava en què consistia el procés d'informació i participació pública, mentre que els altres cinc panells exposaven sengles projectes finalistes. Així mateix, cadascun dels panells dels projectes incloïa un codi QR, respectivament, a través del qual s'accedia a un **qüestionari elaborat a fi de recollir les valoracions i aportacions ciutadanes.**

<sup>1</sup> <https://www.valencia.es/imaginaparcdesembocadura/>



*Exposició pública en la Plaça de l'Ajuntament, al costat de l'Àgora del Disseny*

### Avantprojecte

Després de la finalització d'aquesta fase d'informació i participació pública, **les aportacions ciutadanes –juntament amb les possibles recomanacions realitzades pel jurat– són traslladades mitjançant la plataforma de contractació als equips finalistes amb la finalitat que puguen incorporar els resultats de les observacions, suggeriments i propostes de millora realitzades per la ciutadania als projectes per a desenvolupar-los a nivell d'avantprojecte.**

Finalment, el jurat estudiarà les propostes desenvolupades a nivell d'avantprojecte i decidirà quina d'elles és la guanyadora.



*Exposició pública en l'Edifici del Rellotge – Autoritat Portuària de València*

## INFORMACIÓ EXPOSADA

### Cronologia

- ❖ 1984 → Pla Especial de Reforma Interior (PERI) del Jardí del Túria, Ajuntament de València.
- ❖ 1986 → Conveni de col·laboració entre l'Ajuntament de València i el Port Autònom sobre l'ordenació urbanística de l'entorn portuari i la seua relació amb la ciutat.
- ❖ 1997 → Conveni de cooperació entre el Ministeri de Foment, la Generalitat Valenciana, l'Ajuntament de València i l'Autoritat Portuària per a la modernització de les infraestructures del Port de València.
- ❖ 2013 → Conveni de cessió gratuïta de determinats béns de l'Autoritat Portuària a favor de l'Ajuntament de València aprovat per la Junta de Govern Local.
- ❖ 2017 → Acord específic entre l'Ajuntament de València i l'Autoritat Portuària sobre l'ordenació del Pla Especial Natzaret Est aprovat en el Comitè Assessor del Port.
- ❖ 2018 → Conveni de col·laboració amb l'Autoritat Portuària de València per a la utilització de domini públic portuari situat en l'Àrea est del barri de Natzaret, aprovat per la Junta de Govern Local.
- ❖ 2019 → Acord del Comitè Assessor del Port de València per a plantejar un concurs internacional d'idees per al Parc de Desembocadura del vell llit del Túria.
- ❖ 2021 → Aprovació del Pla Especial de la Zona Sud 1 del Port.
- ❖ **2022-23 → Desenvolupament del concurs internacional d'idees del Parc de Desembocadura del vell llit del riu Túria.**



*Exposició pública a la Biblioteca Pública Municipal de València de la Mar (Natzaret)*

## La història del llit vell del Túria

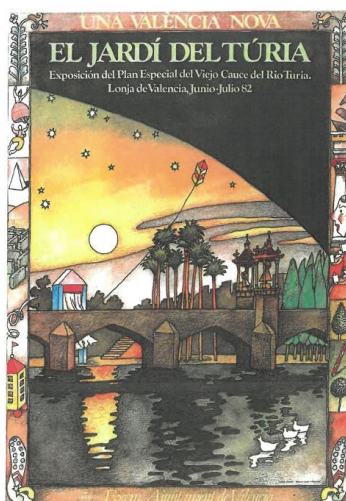
**El que abans era riu i ara jardí del Túria, columna vertebral de la ciutat, que la recorre d'extrem a extrem i travessa tot el sòl urbà, i dels seus desenvolupaments, no sempre es va planificar com una infraestructura verda.** En el Pla General d'Ordenació Urbana (PGOU) de 1946 es va formular una proposta d'urbanització parcial amb algunes zones verdes, vies de trànsit ràpid i edificació.

Per la seua banda, l'adaptació del Pla General a **la solució sud, aprovada en 1966 després de la Riuada, proposava l'ús del llit com a viari de connexió entre l'autopista de Castella i la del Mediterrani**, que sobrevolava fins a la dàrsena històrica del port. **Esta decisió es confrontà amb les mobilitzacions veïnals que reclamaren la utilització del riu com a zona verda**, amb el lema reivindicatiu "El llit del Túria és nostre i el volem verd", conflicte que arribà fins a 1978, quan l'Ajuntament acordà modificar el PGOU i requalificar tot el llit exclusivament com a jardí.

**Així, la ciutat es va trobar amb l'oportunitat de construir un parc lineal de vora 10 km de llargària i 20 metres d'amplària mitjana**, referent de tants altres parcs posteriors com el *High Line* de Nova York.

Per a poder executar el parc, **el 1981 l'Ajuntament encarregà a l'arquitecte Ricardo Bofill la redacció d'un avanç de Pla Especial, en el qual va incloure la connexió amb el Passeig Marítim introduint-hi el parc en la dàrsena antiga.**

L'any 1982 l'Ajuntament de València va exposar als salons de la Llotja l'exposició dels dibuixos i dissenys que integraven l'avanç del Pla Especial de Reforma Interior (PERI) del Túria. L'exposició iniciava així un procés generalitzat de participació pública que va comptar amb un qüestionari per a la ciutadania així com nombrosos actes públics, taules redones i entrevistes.



EL JARDÍ DEL TÚRIA/LONJA DE VALÈNCIA.  
EXPOSICIÓN DEL AVANCE DEL P.E.R.I. DEL VIEJO CAUCE DEL RÍO TÚRIA.  
Ayuntamiento de Valencia. Junio-Julio 1982.

El 14 de junio de 1982 se inaugura en los salones de la Lonja, la Exposición de los dibujos y diseños que integran el Avance del Plan Especial de Reforma Interior del Viejo Cauce del Río Turia (PERI). La Exposición, organizada por el Ayuntamiento de la Ciudad, nace con la intención, por una parte, de iniciar un proceso generalizado de participación pública, sobre un tema tan importante para los ciudadanos, y por otro con el objetivo de cumplimentar los requisitos de sugerencias que marca la Ley del Suelo.

La Exposición se estructura en dos grandes bloques documentales, el primero de ellos trataba de señalar aspectos tales como la importancia del río en su calidad de configurador de la escena urbana de Valencia, antecedentes de planteamiento en el viejo cauce, evolución y dinámica de zonas verdes en la ciudad, y propuestas de utilización del cauce del Turia redactadas con anterioridad al Avance del PERI. El segundo bloque informativo se centra exclusivamente en la presentación del material gráfico elaborado por el Taller de Arquitectura de Ricardo Bofill, que incluía dibujos, planos y bocetos de gran formato, además de una muestra documental que reflejaba detalladamente la composición del proyecto.

La Exposición fue objeto de un esmerado montaje, realizado bajo la dirección de Artur Heras y de Jose Maria Herrera con la colaboración en la parte documental de Tito Ilopis y Luis Perdigon, quienes se interesaron especialmente en que la muestra fuera lo más legible posible para el público.

El Ayuntamiento editó un formulario que recogía una serie de preguntas sencillas, dirigido a los ciudadanos, con cuyas respuestas se pretendía cumplimentar un amplio plan de participación ciudadana, que diera a conocer de modo intenso la opinión merecida por el Avance del Plan Especial, además de las sugerencias y posibles aspiraciones respecto al viejo cauce, que sin duda ayudarían a una mejor definición del Plan definitivo.

La Exposición fue acompañada de numerosos actos públicos, celebrándose diversas Mesas Redondas protagonizadas por miembros del Taller Bofill que habían participado directamente en la redacción del Proyecto, conferencias y el funcionamiento intermitente de un vídeo con filmaciones históricas, vistas del Plan Sur, entrevistas con el Alcalde de la Ciudad, Ricardo Pérez Casado y Ricardo Bofill, y una detallada explicación del Avance propuesto. Asimismo se procedió a editar un catálogo, que recogía diversos escritos y numerosas reproducciones en color de los dibujos expuestos. Con posterioridad, en marzo de 1983, parte de esta Exposición fue llevada a Roma, donde se situó en el Palazzo Braschi, seguida con gran interés tanto por profesionales como por el Alcalde de Roma, quien escribió una introducción al Catálogo, editado en Italia.

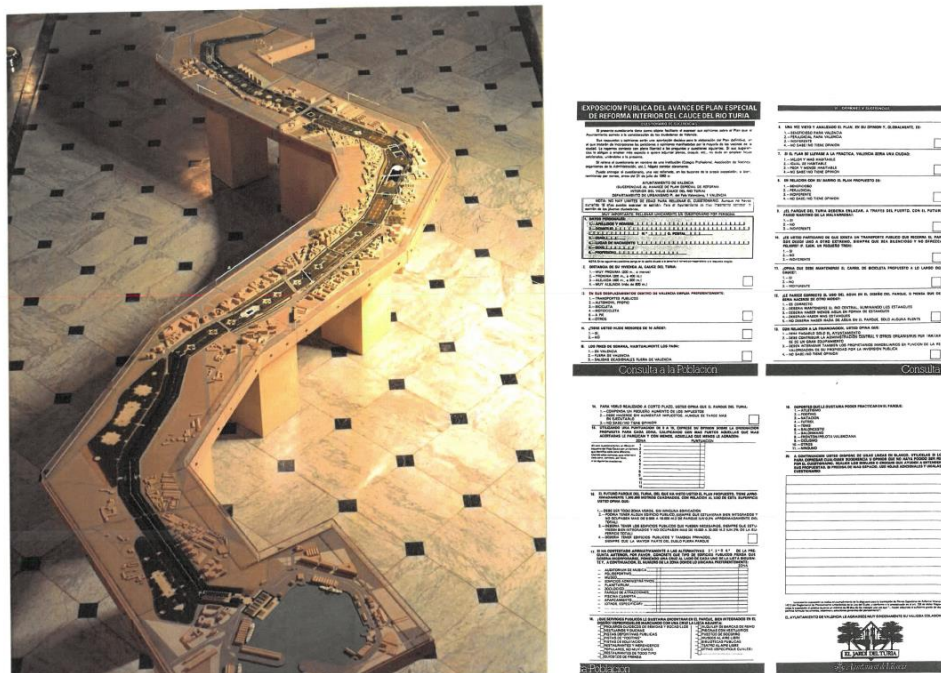
93

*Documentació de la participació pública realitzada en 1982. Font: Arxiu VTiM*

Després de diversos debats entre la concepció més clàssica o boscosa del jardí, els servicis municipals formalitzaren el Pla Especial de Reforma Interior (PERI) del Túria, que s'aprovà en febrer de 1984, i s'acordà dividir-lo en 18 trams.

L'execució del PERI del jardí del Túria començà pel tram 10-11, desenvolupat pel mateix Bofill, i el 2, dissenyat per l'estudi d'arquitectes *Vetges-tu*. Darrerament AUMSA (Societat Anònima Municipal Actuacions Urbanes de València constituïda per l'Ajuntament de València) va executar el Parc de Capçalera (171.375 m<sup>2</sup>), dels arquitectes Arancha Muñoz, Eduardo de Miguel i Vicente Corell, el qual es troba aigües amunt, a tocar de Campanar i Mislata, i que disposa d'un llac de vora 28.252 m<sup>2</sup>. Ara, però, en este temps, falten per desenvolupar la totalitat dels trams XVII i XVIII, i el tram XVI parcialment.

**Han passat 40 anys des del projecte unitari per al llit vell del riu Túria.** Amb el Parc de Desembocadura hi ha l'oportunitat d'una nova mirada integral al final del jardí del Túria. Per això, s'ha considerat que l'àmbit del concurs havia d'incloure també els trams pendents de desenvolupar el Pla especial del Túria amb el propòsit d'obtindre una idea conjunta del final del riu en relació amb els sectors de desenvolupament urbanístic anomenats França, Ciutat de les Arts i les Ciències, Moreres-II, Cocoters i Grau. **En conjunt, la superfície total de l'actuació abasta 253.441 m<sup>2</sup>, desglossada en quatre trams en l'annex i que s'ha d'executar per fases, començant per la mateixa desembocadura al barri de Natzaret per a millorar la transició entre la ciutat i el port.**



*Exposició i qüestionari elaborats per a la fase de participació pública de 1982. Font: Arxiu VTiM*

## INFORMACIÓ RECOLLIDA

### METODOLOGIA

Per a realitzar l'anàlisi de les dades que es presenten a continuació cal prendre dues precaucions.

La primera i més rellevant és que **el mètode de recollida de la informació no ha sigut el mètode de l'enquesta** amb una mostra representativa de la població i definida expressament per a aquest propòsit. Es tracta més bé **d'un qüestionari dirigit a persones interessades en el futur del Parc de Desembocadura del riu Túrria** que van voler aportar les seues consideracions sobre aquest tema en el marc de la fase d'exposició i informació pública dels projectes finalistes.

La segona consideració que cal fer en llegir les dades és que **una persona podia aportar fins a 5 respostes, és a dir, una resposta per a cada projecte.**

Dit això, durant els 16 dies que va estar actiu el qüestionari **han participat un total de 305 persones i s'han registrat 398 aportacions.**

### DADES SOCIODEMOGRÀFIQUES

#### Distribució de la participació per sexe

Respecte a la distribució per sexe, **en la consulta pública han participat més homes (61%) que dones (37%).** Un 2% de persones no ha contestat a aquesta pregunta.

Sexe	Respostes	Percentatge
Home	186	61
Dona	113	37
No contesta	0	0
Preferisc no dir-ho	6	2
<b>TOTAL</b>	<b>305</b>	<b>100</b>

*Taula de participació per sexe*

#### Distribució de la participació per edat

Pel que respecta a l'edat, **la majoria de persones que han respost el qüestionari tenen entre 51 i 65 anys** i també hi ha hagut una participació considerable de persones entre 31 i 50 anys. Les persones entre 18 i 30 anys i les majors de 65 anys han participat en menor mesura i les persones menors de 18 anys són les que han participat en menor percentatge, encara que la xifra és considerable tenint en compte el grup d'edat de què es tracta.



Edat	Respostes	Percentatge
Menys de 18 anys	24	7,9
De 18 a 30 anys	33	10,8
De 31 a 50 anys	84	27,5
De 51 a 65 anys	111	36,4
Més de 65 anys	53	17,4
No sap / No contesta	0	0
<b>TOTAL</b>	<b>305</b>	<b>100</b>

*Taula de participació per edat*

### Pertinença a entitats ciutadanes

**Més d'una tercera part** de les persones que han respost el qüestionari **han afirmat pertànyer a una entitat**, la qual cosa suposa una proporció bastant elevada en comparació a la mitjana de la ciutat. **Això permet deduir que algunes entitats ciutadanes s'han mobilitzat i han aprofitat aquesta fase informació pública per a fer arribar la seua opinió sobre aquest tema.**

¿Pertany a alguna entitat ciutadana?	Respostes	Percentatge
Sí	110	36
No	195	64
<b>TOTAL</b>	<b>305</b>	<b>100</b>

*Taula de pertinença a entitats ciutadanes*

D'aquesta manera han participat persones vinculades a les següents associacions:

- A. Cultural Falla Doctor oloriz arzobispo fabian y fuero
- AAVV Benimaclet
- AAVV Grau Port
- AAVV Russafa
- AAVV Natzaret
- AAVV Pedralbilla
- AAVV Torrefiel
- AAVV Malvarrosa
- AAVV Albors
- Estrella Roja de Benimaclet
- CIM Benimaclet
- Acció Ecologista
- Amics de Vinaròs
- Asociación Valencia Capital del diseño
- Plataforma El Litoral Per Al Poble (PELPAP)
- Caritas Parroquial Nazaret

- Falla Mayor Moraira
- Hort Urbans de Benimaclet
- CAVE COVA
- Col·lectiu Terra Crítica
- Coordinació pilota valenciana GVA
- Valencia Acull
- Red Aminata
- Agrícolaris
- Xúquer Viu
- Iniciativa Túria
- Ecologistes en Acció.

### APORTACIONS ALS PROJECTES

Les **398 aportacions ciutadanes s'han distribuït de manera dispar entre els diferents projectes**. El projecte que més aportacions ha rebut ha sigut CONFLUIR amb 148 aportacions, seguit de SENDES D'AIGUA, amb 110. A continuació es troben RIU-DIVERSITAT i OMBRA, RIU I CONVIU amb 57 i 56 respostes respectivament, i finalment, VERD MARÍ amb 27.

Projecte	Respostes	Percentatge
1. OMBRA, RIU I CONVIU	56	14,1
2. SENDES D'AIGUA	110	27,6
3. RIU-DIVERSITAT	57	14,3
4. (CON)FLUIR	148	37,2
5. VERD MARI	27	6,8
<b>TOTAL</b>	<b>398</b>	<b>100</b>

*Taula de respostes als diferents projectes*

### VALORACIÓ DELS PROJECTES

Les valoracions de cada projecte a les preguntes formulades es mostren en la següent taula, els resultats de la qual s'expliquen més endavant.

En qualsevol cas, com s'ha explicat anteriorment, cal tindre en compte que aquestes dades no tenen significació estadística, sinó merament consultiva. Per aquesta mateixa raó **no és recomanable inferir resultats a partir de comparacions entre els diferents projectes, sinó que les dades s'han de llegir individualment, a fi de comprovar a quins criteris s'han adaptat més o menys cadascun dels projectes**. A continuació, es mostra una taula resum del total de les valoracions ciutadanes.

**Taula resum de valoracions ciutadanes**

¿Consideres que este projecte...?	1. OMBRA, RIU I CONVIU (n = 56)			2. SENDES D'AIGUA (n = 110)			3. RIU-DIVERSITAT (n = 57)			4. (CON)FLUIR (n = 148)			5. VERD MARÍ (n = 27)		
	SI (%)	NO (%)	NS/NC (%)	SI (%)	NO (%)	NS/NC (%)	SI (%)	NO (%)	NS/NC (%)	SI (%)	NO (%)	NS/NC (%)	SI (%)	NO (%)	NS/NC (%)
1- És un espai que posa en valor la identitat del riu Túria i el connecta adequadament amb la façana marítima i amb la resta de la ciutat?	78,6	19,6	1,8	90,9	7,3	1,8	86,0	10,5	3,5	96,6	3,4	0,0	85,2	11,1	3,7
2- Articula de manera adequada les necessitats del veïnat dels barris adjacents amb les expectatives d'un projecte urbà amb escala de ciutat?	80,4	14,3	5,4	88,2	7,3	4,5	84,2	10,5	5,3	98,0	1,4	0,7	88,9	7,4	3,7
3- Presenta una millora ambiental i paisatgística de l'espai adaptada al canvi climàtic?	91,1	1,8	7,1	94,5	0,9	4,5	91,2	1,8	7,0	98,6	1,4	0,0	88,9	3,7	7,4
4- Aporta solucions per a la millora del confort acústic, tèrmic i visual?	89,3	7,1	3,6	93,6	3,6	2,7	86,0	3,5	10,5	95,9	1,4	2,7	88,9	3,7	7,4
5- Presenta de manera adequada la presència d'aigua i el tractament de les làmines d'aigua com a fil conductor i articulador dels espais, tenint en compte els recursos hídrics disponibles?	91,1	3,6	5,4	94,5	0,9	4,5	89,5	0,0	10,5	96,6	1,4	2,0	85,2	0,0	14,8
6- Afavoreix la trobada i l'ús de l'espai de diferents persones i grups socials?	94,6	3,6	1,8	94,5	2,7	2,7	93,0	3,5	3,5	94,6	3,4	2,0	88,9	7,4	3,7
7- És un espai multifuncional que permet acollir diferents tipus d'activitat tant a diferents hores del dia com en diferents èpoques de l'any?	85,7	7,1	7,1	94,5	3,6	1,8	89,5	3,5	7,0	93,9	3,4	2,7	88,9	7,4	3,7

## ANÀLISI GENERAL

En línies generals cal destacar que, segons les persones participants, les propostes finalistes s'adapten en bona part als criteris establits en les bases del concurs. Així, en totes les preguntes els projectes obtenen més d'un 75% d'adequació als diferents criteris.

Segons les respostes recollides, el criteri al qual millor s'han adaptat les propostes ha sigut a *“presentar una millora ambiental i paisatgística de l'espai adaptada al canvi climàtic”*, seguit d' *“afavorir la trobada i l'ús de l'espai per part de diferents persones i grups socials”*.

Així mateix, els projectes també s'han adequat correctament, encara que amb algunes diferències entre ells a *“presentar de manera adequada la presència d'aigua i el tractament de les làmines d'aigua com a fil conductor i articulador dels espais, tenint en compte els recursos hídrics disponibles”*, *“aportar solucions per a la millora del confort acústic, tèrmic i visual”* o *“ser un espai multifuncional que permet acollir diferents tipus d'activitat tant a diferents hores del dia com en diferents èpoques de l'any”*.

Finalment, els criteris on hi hauria un cert marge de millora per a alguns projectes sobre la base dels valoracions de la ciutadania serien en el de *“posar en valor la identitat del riu Túria i connectar-lo adequadament amb la façana marítima i amb la resta de la ciutat”*, així com a *“articular de forma adequada les necessitats del veïnat dels barris adjacents amb les expectatives d'un projecte urbà amb escala de ciutat”*.

## PROPOSTES I OBSERVACIONS GENÈRIQUES

Algunes persones o entitats han realitzat **propostes i observacions genèriques per a tots els projectes**, les quals es transcriuen a continuació de manera resumida<sup>2</sup>:

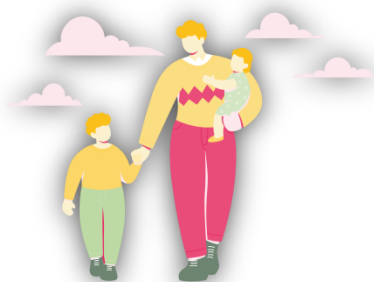
- “Incloure una instal·lació (o vàries) de joc infantil seguint la metàfora de les històries dels viatges de Gulliver i l'obra literària de Jonathan Swift, integrant-les en les zones verdes del pròxim desenvolupament urbanístic per a complementar les instal·lacions ja existents als parcs i jardins de la ciutat”.
- “Preveure en els projectes la construcció de pistes de pilota valenciana obertes al públic com frontons, minitriquets, trinquets de pilota grossa, galotxeta o qualsevol altra instal·lació de pilota que tinga cabuda en el projecte. València ciutat, té escassetat d'aquesta mena d'instal·lacions. Com a exemple, la millor jugadora de pilota de l'actualitat, ha d'entrenar fora de la ciutat”.
- “L'obertura de Natzaret amb el mar”.
- “Incorporar zones canines”.

---

<sup>2</sup> Per a conèixer la literalitat dels comentaris es poden consultar els documents específics de cada projecte, disponibles en la pàgina web de Participació de l'Ajuntament de València: <https://www.valencia.es/val/participacio-ciudadana/processos-de-participacio>

- “Integrar energies renovables”.
- “Que el projecte contemple el valencià com a part constitutiva amb un ús cohesionador.”.
- *“Los proyectos deberían integrarse con la marina, permitiendo que el parque/paseo se prolongue también por la Calle Marina Real Juan Carlos I y la plaza de las horas”.*
- *“Incluir a niños, ancianos y colectivos discapacitados para las actividades en el Cauce Jardín del Turia”.*
- "Hui el final del riu està contaminat, sense solució hidràulica i el port encara és el propietari del sòl, des del pont de Drassanes fins al final, i imposa un parc sense desembocadura. Cal deixar els projectes oberts a possibles escenaris de futur:
- Espai Natzaret: Glorieta multiusos per a actuacions culturals, jocs infantils, enllumenat amb plaques solars, sistema de reg, fonts d'aigua potable, espais d'ombra, pista multiesportiva, i sistema de compostatge participatiu. Solucions per a erradicar l'impacte contaminant del port i que permeten l'entrada de la brisa marina. Itinerari ciclopeatonal cap al sud, accessos a la possible Ciutat Esportiva del Llevant pels vials de la ZAL.
  - Completar la cessió a la ciutat de la propietat del llit històric del riu Túria des del pont de Drassanes fins al Parc de Desembocadura.
  - Eixida del riu a la mar a cel obert
  - un cabal ecològic per al llit històric,
  - Connexió verda directa al Parc Natural de l'Albufera a través de la Punta, recuperant també la ZAL al verd.
- Un mirador, barques en el canal amb embarcador associat al poliesportiu. I especialment el vaixell Antílop, per a rematar la gran obra literària universal dels viatges de Gulliver.
- Solucions hidràuliques reals per a evitar contaminació i inundacions. Retirar els fangs tòxics del llit.
- Mesures concretes per a afrontar l'impacte del canvi climàtic: pujada del nivell de la mar i episodis extraordinaris de pluges torrencials."
- “Que el marge esquerre (ribera Nord) del Tram 17, entre el Pont del FFCC València-Tarragona i el Pont de Drassanes, siga de còmode i agradable deambular per a vianants i ciclistes, sempre en contacte pròxim –sense barreres– amb el curs de l'aigua i el bosc de ribera.
- Connectar els barris del Grau i Natzaret per mitjà de solucions per als vianants i de mobilitat individual que conviden al seu ús, no sols per la integració atractiva d'allò natural amb allò urbà, sinó també per la seua comoditat i practicitat. Per a això, creiem necessari que es contemplen les següents consideracions:
  - Qualsevol iniciativa exposada ha de passar per alçar l'antic circuit urbà de F1 (i els seus vials de servei), almenys en el tram que discorre entre el Cementeri del Grau i l'edifici de Sanitat Animal.
  - Ha de ser condició ineludible per a qualsevol projecte restauratiu que així vulga dir-se, desmuntar el talús artificial que va aterrir el llit històric en el seu marge esquerre en el

- tram que discorre en paral·lel al riu entre el Pont del FFCC València-Tarragona i el de Drassanes (Tram 17).
- Retornar la simetria que tenia el llit, recuperant la zona inundable en el marge esquerre amb aquestes, o similars cotes que sí que van romandre en el marge dret d'aquest tram. A manera de referència, indicar que el talús del marge esquerre (riba Nord) passava a centimetres de les tàpies del cementeri del Grau i s'alineava en paral·lel al curs fluvial fins a la seua desembocadura.
- Hauria d'articular-se una connexió ciclovianant (si és necessari, habilitant un calaix estanc amb cota inferior negativa) per davall del Pont del FFCC València-Tarragona, tal com s'aplica en tots els ponts que són al llarg del Jardí del Túria.
  - Buscar una certa coherència –quant a número, capacitat, disseny, ferm, etc.- en aquests vials ciclovianants amb els quals ja estan en ús en el tram 16 (aigües amunt del Pont ferroviari)
  - *"Cualquiera de los proyectos, para tener sentido en global, sin perder de vista otros aspectos importantes, debe al menos garantizar en sí mismo o habilitando a otros proyectos paralelos o anexos:*
    - *Soterrar vía del tren entre Oceanográfico y calle Moreras para integrar el barrio.*
    - *Prolongar Alameda en la otra margen hasta el puerto.*
    - *Lámina de agua naturalizada que recupere desembocadura en el mar, si lo que se persigue es recrear un entorno lo más natural posible.*
    - *Vegetación abundante pero adaptada al clima que garantice la sombra y el frescor necesarios en el entorno para hacer del mismo un espacio agradable en los momentos más cálidos del año.*
    - *Elementos de encuentro y disfrute que aseguren el interés de la gente por el lugar para evitar posterior abandono o degradación.*
    - *Plan de mantenimiento del área, acorde a los requisitos de los espacios, materiales y vegetación, que asegure un buen estado de conservación en el futuro con los recursos adecuados para evitar la degradación."*



## ANÀLISI PER PROJECTE

A continuació s'expliquen els detalls més destacables de cada projecte i es transcriuen algunes de les respostes literals. Com s'ha dit anteriorment, per a consultar totes les aportacions realitzades a cadascun d'ells es poden consultar els informes específics citats en l'apartat anterior.

### 1. Ombra, riu i conuiu

Aquest projecte ha obtingut un total de **56 aportacions**.

Els **critèris millor valorats** han sigut *“afavorir la trobada i l'ús de l'espai per part de diferents persones i grups socials”*, seguit de *“presentar una millora ambiental i paisatgística de l'espai adaptada al canvi climàtic”* i *“presentar de manera adequada la presència d'aigua i el tractament de les làmines d'aigua com a fil conductor i articulador dels espais, tenint en compte els recursos hídrics disponibles”*.



En relació a aquests ítems els comentaris més destacables han sigut:

- *"Estéticamente es el proyecto que más me gusta, que sigue con la esencia del actual cauce del río Turia, decoración blanca (sombrajes, pasarelas...) ambiente mediterráneo... Creo que representa la ESENCIA DE VALENCIA a la perfección"*
- *"Destaca la "recuperación" de la naturaleza alrededor de un río muy artificializado en ese tramo. Árboles, sombra, humedales, intentar renaturalizar el río es poner en valor su identidad como elemento geográfico y de unión de la ciudad con el mar en un contexto de respeto al contexto natural en el que tiene lugar y admite espacios de uso público en equilibrio con espacios naturales".*
- *"Me parece una de las mejores propuestas. La propuesta tiene una inspiración en el parque de cabecera y conecta muy bien con la futura terminal de cruceros".*

D'altra banda, **on hi hauria un cert marge de millora seria en els criteris** *"posar en valor la identitat del riu Túria i connectar-lo adequadament amb la façana marítima i amb la resta de la ciutat"*, així com a *"articular de forma adequada les necessitats del veïnat dels barris adjacents amb les expectatives d'un projecte urbà amb escala de ciutat"*. En aquest sentit es recullen les següents valoracions:

- *"La desembocadura del Turia siempre ha estado unida al barrio de Natzaret, en su día este barrio ya perdió su playa en beneficio del puerto, si se pretende potenciar la identidad del río, necesariamente hay que integrar este en el barrio y no separarlo con campos de tenis y ciudades deportivas".*
- *"La idea es buena, pero excluye de la visión de futuro de la ciudad a las zonas perjudicadas por el no soterramiento de las vías de Serrería. Si se quiere conectar el río con la fachada marítima, por qué no se incluye también en esa conexión a barrios de futuros como Moreras que se quedan apartados por no priorizar el soterramiento?"*
- *"Los barrios adyacentes están pidiendo a gritos el soterramiento de Serrería y es difícil de entender que no se les esté haciendo caso".*
- *"La zona del Grau y la Marina no están conectadas. La conexión en el sector de Moreres es débil".*
- *"Al no proponer una conexión con los barrios adyacentes, este aspecto de encuentro y convivencia no se podrá propiciar".*
- *"No hay unas conexiones norte-sur entre barrios con pasarelas peatonales de mayor carácter. La zona sur está más trabajada que la norte y sería interesante ver cómo se conecta con Cantarranas y la La Marina de València".*
- *"Este proyecto no conecta adecuadamente con la ciudad en la medida en la que no contempla la prolongación vial de la calle Ibiza hasta la rotonda de moreras para el paso de vehículos, lo que supone un aislamiento entre los barrios de moreras y Grao/Penya-Roja".*
- *"No habla del soterramiento de las vías ni si se contempla hacer una pasarela provisional como se preveía en el proyecto inicial, tanto peatonal como de vehículos, para cruzar a la altura de ese puente, desde la zona Moreres a la zona Alameda/calle Ibiza. No se aprecia si se va a suprimir el puente/curva que conecta el final de la calle Eduardo Primo de Yúfera con la calle Moreres. A los vecinos de este barrio nos interesa estar comunicados con los barrios adyacentes, no solo valoramos la estética".*



- *“Creo que para que realmente conecte con la fachada marítima y tenga una identidad real de río, debe conectar de verdad, desembocando la lámina de agua en el mar, tal y como ocurriría si fuera un río”.*
- *“No queda claro cómo se resuelve la conexión entre la calle que viene desde el Oceanográfico con la calle Moreras, en lo referente al tema del soterramiento de las vías, que en un proyecto así debería ser fundamental para que realmente el barrio de Moreras y Nazaret queden conectados y con continuidad al resto de la ciudad, a diferencia de lo que ocurre actualmente con la conexión en paso elevado que existe. Tampoco se prolonga la alameda hacia el puerto, para conectar de igual manera los barrios de la otra margen del río con continuidad lógica, haciendo que estos barrios tanto en una margen como en la otra permanezcan con barreras sin integrarse del todo en la ciudad. Con esto se falla en lo que debería ser uno de los objetivos del proyecto”.*

**Altres comentaris** a tindre en compte estan relacionats amb la necessitat d'incorporar ombres, amb el maneig de recursos o la gestió de l'aigua:

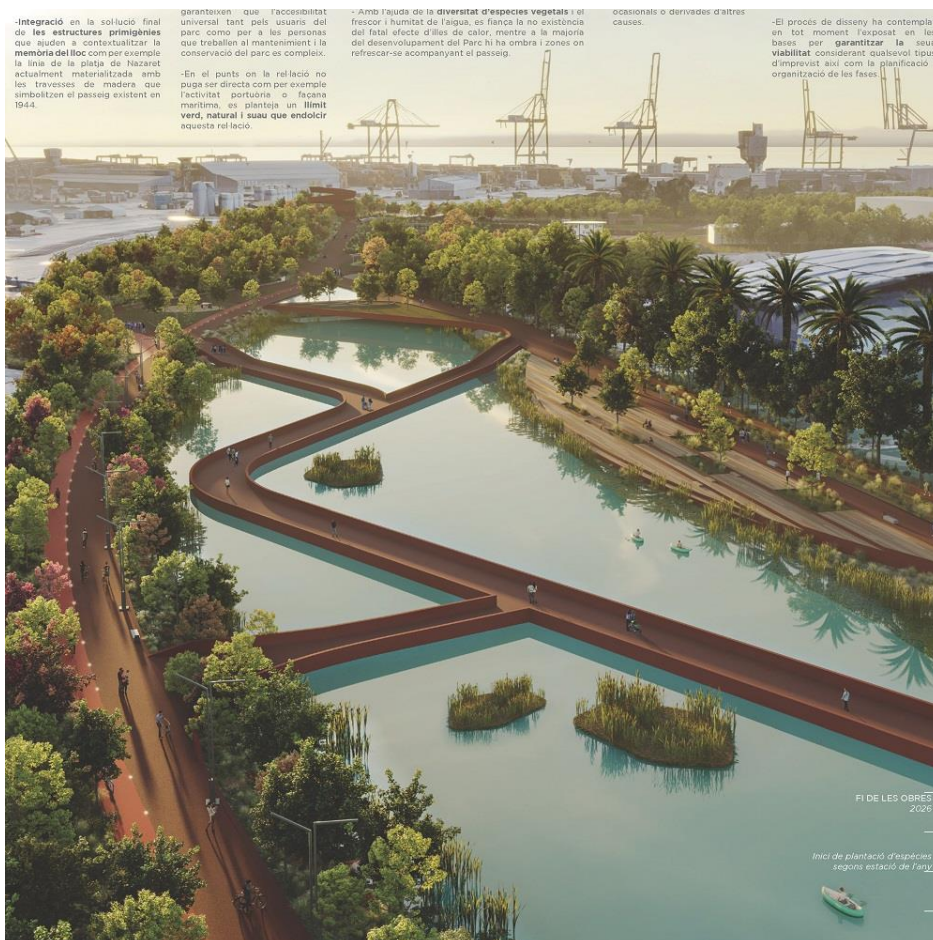
- *“La zona de parque final parece carecer de sombras, al menos según las infografías presentadas, lo cual restringirá seriamente su uso durante gran parte del año por el exceso de calor. Sería recomendable añadir estructuras que den sombra para poder garantizar su uso adecuado, si estas no se encuentran previstas”.*
- *“En general, sería interesante añadir sombreado por todo el parque, aunque sea de manera temporal, hasta que el arbolado a plantar tenga un porte suficiente para poder proporcionar dicha sombra de manera efectiva. Sería recomendable sustituir la alineación de palmeras que se muestra en el tramo final del margen derecho por otras especies que proporcionen más sombra, para posibilitar el uso público durante el día en los meses de más calor.”*
- *“La propuesta que realiza de ecosistema circular es muy convencional y no propone claramente soluciones eficaces para el manejo de los recursos”.*
- *“Esta es la propuesta más convencional de todas. Parece realizada en otro momento en donde se ignoran problemáticas contemporáneas de la ciudad como la unión y conectividad, el cambio climático, la convivencia social, la identidad y la puesta en valor del paisaje local, entre otros”.*
- *“En Valencia sabemos muy bien los problemas que acarrea el agua estancada, solo espero que tengan esto en cuenta”.*



## 2. Sendes d'Aigua

Aquesta proposta és la segona que més aportacions ha tingut, amb un total de **110 respostes**. Segons aquestes, el projecte s'adapta correctament a tots els criteris recollits en les bases del concurs. En aqueix sentit destaquen **aspectes positius** com els següents:

- *“Me parece que es el más bonito y original y que le va a dar la vida que necesita la desembocadura del Turia”.*
- *“Es la que más me ha gustado y es la más ecológica”.*
- *“Es la mejor, después de verlas todas me parece la más apropiada”.*
- *“Me encanta este proyecto. Es necesario abrir el viejo cauce ahogado por las vías del tren”. Deseo se inicien las obras y verlo finalizado cuanto antes”.*
- *“Me parece que este proyecto se acopla a la estructura actual de la ciudad de las ciencias. Tiene mucho aporte social, aporte de vida y espacios verdes”.*
- *“Es moderno pero con un diseño acorde con la ciudad de las artes y las ciencias”.*
- *“Es un proyecto muy original las sendas del agua que facilita el acceso a ambas partes del río”.*
- *“Me parece que es un proyecto visionario que supera a las otras propuestas. Vivo en la zona y realmente lo visualizo, lo percibí con mis ocho sentidos”.*



- *“Sería un gran avance para la conexión entre el final de Av. Alameda y las Moreras y Nazaret. Considero que es el mejor proyecto entre los presentados”.*
- *“Me parece un espacio que aporta tranquilidad y conecta con la naturaleza en plena ciudad. Además me gusta que se mantengan las zonas de sociabilización canina”.*
- *“Integra todos los rincones icónicos de la zona”.*
- *“Aporta valor al barrio de Nazaret y lo une un poco más con la ciudad”.*
- *“La aportación de zonas acuáticas, permitirá representar una zona de humedales que ayuda a hacer las paradas naturales de las aves migratorias, cómo ya pasa en el Oceanográfico, ayudando a la fauna”.*
- *“Es innovador en la propuesta paisajística y ambiental al dar protagonismo al agua y al recorrido continuo a través de las sendas peatonales”.*
- *“Lo que más me gusta de este proyecto es la manera que juega con andar por encima del agua”.*
- *“El tratamiento del agua junto al recorrido peatonal que lo acompaña, le da el valor que el agua debe tener en la desembocadura del antiguo río Turia y aporta una belleza muy genuina”.*
- *“Llama la atención el decreciente uso del agua a medida que el parque se acerca al mar. Puede estar muy bien para conectar Nazaret con una parte del parque más urbana y menos fluvial”.*

Malgrat la majoria de valoracions positives, igual que en el projecte anterior, **els criteris amb menor valoració** són *“posar en valor la identitat del riu Túria i connectar-lo adequadament amb la façana marítima i amb la resta de la ciutat”*, així com *“articular de forma adequada les necessitats del veïnat dels barris adjacents amb les expectatives d'un projecte urbà amb escala de ciutat”*.

Quant a qüestions concretes a millorar o replantejar es recullen els següents comentaris:

- *“La utilització de l'aigua com a eix longitudinal de la proposta sembla contraproductiu a la indispensable connexió transversal entre els diferents barris (entre Moreres-Nazaret amb Penya-roja i Camins al Grao). És un aspecte imprescindible a resoldre amb aquest projecte i la proposta actual, a pesar de preveure alguns passos peatonals, crec que pot millorar molt en aquest aspecte, també amb la connexió amb Quatre-carreres. La connexió viària de Moreres amb Penya-roja, encara que probablement no és objecte d'aquest concurs, també s'haurà de resoldre de forma efectiva”.*
- *“No está resuelta la conexión con la Marina, los Tinglados y el Grau. Este aspecto debe ser incluido para asegurar la conexión integral, de lo contrario generará problemáticas a futuro y no se resolverá uno de los objetivos principales de esta intervención”.*
- *“Este proyecto no conecta adecuadamente con la ciudad en la medida en la que no contempla la prolongación vial de la calle Ibiza hasta la rotonda de moreras para el paso de vehículos, lo que supone un aislamiento entre los barrios de moreras y Grao/Penya-Roja”.*
- *“A los vecinos de este barrio nos interesa estar comunicados con los barrios adyacentes, no solo valoramos la estética.”*

- *“Me parece horrible. No es práctico para cruzar el río. La pasarela da demasiada vuelta y no parece útil para los vecinos. Cualquiera de los otros proyectos se ve más práctico y bonito”.*

Finalment, també s'han realitzat **observacions** relacionades amb el futur manteniment, el color triat, les ombres o la incorporació d'altres serveis i equipaments:

- *“Hace el río utilizable para las personas. Las pasarelas flotantes encima del río lo hacen utilizable. No pienso que el cauce sea tan grande como para que el resultado sea el mismo que aparece en la imagen. Además, si el objetivo es también una mejora ambiental y en equilibrio con el medio, habría que tener cuidado pues sería más complicado mantener el agua limpia y crear espacios para la biodiversidad”.*
- *“Pero el color escogido para las sendas es muy agresivo, debería ir en comunión con la vegetación”.*
- *“Cambiar el color de los canales donde pasea la gente de rojo a uno más mediterráneo”.*
- *“Hay un déficit muy importante de sombra que condicionará muy seriamente la usabilidad de los espacios. Toda la parte de pasarelas sobre el río será inutilizable durante el día en los meses de más calor, y muchos de los espacios que se muestran en orillas o sendas no serán aptos para su uso por la excesiva insolación, al igual que las zonas de juegos infantiles. Se muestra una especie de playa con tumbones en la infografía cuya función no queda clara (no hay sombras, no hay opción de baño...)”.*
- *“Es una propuesta interesante e innovadora desde la experiencia de contemplación a partir de la senda de recorrido que atraviesa todo el proyecto. Podría incluir más espacios como módulos de cafeterías, servicios, incluso algún espacio de galería o exhibición artística”.*
- *“El protagonista parece ser el agua del río, pero la longitud de las pasarelas tendría que replantearse, pues no parece realista. La imagen que aporta no parece adecuada a las dimensiones del río verdades. El animar a la gente que pasee sobre el agua trae dificultades como mantener el agua limpia y apta para la fauna. Faltaría añadir espacios de protección para que las aves hagan sus nidos”.*
- *“No intenta restaurar l'anterior estat natural del riu, que potser el seu valor natural més important”.*



### 3. Riu-diversitat

El projecte Riu-diversitat ha rebut **57 aportacions**. Igual que en els altres projectes, els criteris més ben valorats han sigut *“afavorir la trobada i l'ús de l'espai per part de diferents persones i grups socials”* i *“presentar una millora ambiental i paisatgística de l'espai adaptada al canvi climàtic”*. En relació a aquests àmbits **es destaquen els comentaris positius següents**:

- *“Se armoniza con el entorno y aporta una zona bonita y relajante”*.
- *“Considere que és el projecte mes factible e interessant de tots, sense dubtes. Les solucions aportades a la connexió façana marítima i la resta de la ciutat son les més sostenibles i adients”*.
- *“Me gusta, lo veo natural”*.
- *“Me ha parecido una solución fantástica”*.
- *“Me gusta este, para el parque de la desembocadura; porque tiene varias formas del rio.”*
- *“L'articulació de les necessitats del veïnat son assegurades en aquest projecte que compleix les expectatives ciutadanes”*.
- *“Sí que articula bien el proyecto de una gran Ciudad”*.
- *“El tractament de la vegetació es adient i suposa una riquesa ambiental i paisatgística adaptada al canvi climàtic”*.



- *“Me parece muy importante la regeneración de la zona a través del agua, su medio natural”.*
- *“La propuesta tiene una gran variedad de áreas para actividades de encuentro y permanencia”.*
- *“Crec que està proposta es la Millor perquè la trobe més completa a nivell arquitectònic, paisatgístic, respecta el medi ambient i afavoreix la utilització de l'espai pels ciutadans de Valencia. M'encanta la proposta, el nom, tot. Gràcies”.*

De la mateixa manera que els projectes anteriors, els **criteris amb més marge de millora** serien *“articular de forma adequada les necessitats del veïnat dels barris adjacents amb les expectatives d'un projecte urbà amb escala de ciutat”* i *“posar en valor la identitat del riu Túria i connectar-lo adequadament amb la façana marítima i amb la resta de la ciutat”*, al qual **caldria sumar** el de *“aportar solucions per a la millora del confort acústic, tèrmic i visual”*. Algunes de les valoracions en aqueix sentit han sigut les següents:

- *“Falta enterramiento de las vías del tren y que el rio este abierta la salida al mar”.*
- *“Veig que s'ha de estudiar millor el concepte dels Horts i sèquies artificials i la seva integració amb la infraestructura existent”.*
- *“No intenta restaurar l'anterior estat natural del riu, que pot ser el seu valor natural més important”.*
- *“El proyecto Riu Diversitat NO explica en absoluto la conexión con la fachada marítima a través de la dársena interior, que es la clave de la ampliación del Jardín del Túria”.*
- *“Este proyecto ni tan siquiera contempla el soterramiento de las vías del tren de Serrerías, lo que supone una barrera arquitectónica entre los barrios de Penya-Roya, Grao y Moreras, lo que dificilmente puede conectar adecuadamente con la fachada marítima y resto de la ciudad”.*
- *“Me gusta mucho el proyecto, pero no me queda clara la conexión con la fachada marítima. Es cierto que la barrera portuaria es un condicionante muy severo que resta coherencia a todos las propuestas respecto a la idea de una desembocadura fluvial. Entiendo que es una decisión política y no de los equipos concursantes, pero es importante que Natzaret recupere su fachada marítima de una forma real y no simulada”.*
- *“No se reflejan con claridad las conexiones con los barrios. El bucle de C/ de les Moreres sigue apareciendo en la propuesta, las pasarelas peatonales son poco perceptibles en el dibujo. No se ve con nitidez la trama de los barrios adyacentes”.*
- *“Los barrios de Penya-Roja y Grao seguirían aislados entre sí, lo que no cumple con las expectativas de la ciudadanía de una conexión integral entre estos barrios con el barrio de Moreras”.*

**Altres comentaris** recollits van relacionats amb la incorporació de fites paisatgístiques o fonts d'energia renovable, amb la varietat d'espècies vegetals presents, amb la previsió d'ombres o la inclusió d'altres serveis o usos, entre altres.

- *“Integración de energías renovables que reviertan sobre los valencianos”.*
- *“Hay que buscar la mayor variedad de especies representativas de la Albufera y la dehesa”.*

- *“El proyecto debería evitar el uso de especies exóticas (p.ej. jacarandas), especialmente en ámbitos como el de marismas, que deberían ser diseñadas de manera cuidadosa para intentar replicar en la medida de lo posible el funcionamiento natural de estos ecosistemas en ambientes mediterráneos”.*
- *“El parque didáctico y cultural y otras áreas, como p.ej. las zonas de plataformas, carecen de sombras, al menos según las infografías presentadas, lo cual restringirá seriamente su uso durante gran parte del año por el exceso de calor. Sería recomendable añadir estructuras que den sombra para poder garantizar su uso adecuado, si estas no se encuentran previstas”.*
- *“En general, sería interesante añadir sombreado por todo el parque, aunque sea de manera temporal, hasta que el arbolado a plantar tenga un porte suficiente para poder proporcionar dicha sombra de manera efectiva”.*
- *“La gestión del agua en el espacio debería incluir criterios de diseño específicos relativos a evitar la formación de zonas de cría de mosquito tigre y otras especies invasoras que pueden causar impactos sobre la salud de las personas que visiten el parque y vivan en áreas cercanas”.*
- *“Incluir algunos espacios de servicios, cafetería y otras actividades que pueden ser culturales o artísticas”.*
- *“Más zonas para que los niños jueguen”.*
- *“No me gusta nada la idea de huertos urbanos en el cauce del río, me parece una idea para otro tipo de zonas ajardinadas pero para este proyecto. Echo en falta algún hito paisajístico. Echo en falta alguna zona de baño público, en algunos proyectos. La zona presta para eso”.*



#### 4. (Con)fluir

Aquest projecte és el que més aportacions ha rebut amb un total de **148 aportacions**. La gran majoria d'elles han sigut **valoracions positives** i d'admiració pel projecte presentat.

En primer lloc, en relació amb **posar en valor la identitat del riu** s'han recollit els següents comentaris:

- “Intent seriós de renaturalització del delta d'un riu”.
- “Entre els projectes presentats, aquest és el que millor interpreta el caràcter fluvial de l'espai objecte de l'actuació. El Túria apareix com un veritable riu a reparar amb la possible recuperació futura de la connectivitat perduda fins a la desembocadura i, amb ella, la potenciació dels serveis ecosistèmics propis d'un espai fluvial (drenatge, atemperació (micro)climàtica, manteniment de diversitat biològica, etc.). D'altra banda, aborda els problemes pendents de reconexió amb zones de gran potencial ecològic, de la marge dreta del riu, ara degradades”.
- “Connecta amb la façana marítima i la vincula a la Ciutat. És modernitzador sense ser agressiu amb l'entorn”.



- “La identitat del riu es veu clara amb l'ús d'espècies arbòries de ribera i amb la continuació del curs fluvial des de l'Assut de l'Or; la connexió amb la ciutat també, però la connexió



- amb la façana marítima guanyaria si s'executarà el túnel que unirà la part nord i sud del port i es poguera obrir el riu fins a l'aigua creant una platja oberta en la desembocadura”.
- *“Me parece sensacional, el río Turia merece un proyecto así”.*
  - *“Immillorable”.*
  - *“Reforça la propia identitat del Túria com a riu, tornat-li el cabal que els caracteritza. Connecta adequadament el barri de Nazaret i el Grau amb la resta de la ciutat i el port com a continuació natural del Jardí del Túria”.*
  - *“Es excelente”.*
  - *“Me parece muy oportuno y apropiado el análisis histórico del río Turia a través de la cartografía histórica y su reinterpretación para la actualidad, creando islas que favorecen y aseguran la biodiversidad con un resultado que refuerza la particular identidad del Turia”.*
  - *“El proyecto retoma la identidad del río, sus características intrínsecas, su forma y el agua hasta la desembocadura.... La memoria del lugar”*
  - *“És l'únic projecte que planteja una solució de desembocadura real, la qual cosa permetria la construcció d'un corredor verd connectant amb el Parc natural de l'Albufera”.*
  - *“Crec que aquest projecte materialitza perfectament la interpretació en el subconscient col·lectiu ciutadà. A més a més, trobe que enten molt bé el límits i connexions que el riu demana”.*
  - *“Integrar el final del Túria, Nazaret y el puerto en un eje verde y natural por el que poder pasear me parece esencial para esa parte olvidada tras el oceanogràfic”.*
  - *“Refleja que todo es natural y no todo debe ser para servir al hombre, sino respeta el paisaje original al que pertenece”*
  - *“Recupera l'idea de RIU. Fins ara, al llarg de l'antic llit trobem parcs, basses, estanys, camps esportius, jardins i fins i tot grans construccions d'usos culturals. Però no hi ha cap lloc on es trobe l'idea del riu Túria. El riu es la raó de l'existència de la ciutat, com a gual per a creuar-ho de nord a sud i com a punt d'entrada de mercaderies d'est a oest. Amb aquest projecte, al menys en aquest tram, la ciutat torna a tenir RIU. Però resulta clau el plantejament del riu com a connexió, no com a separador. Per això l'idea de (Con)Fluir com a base del treball em resulta perfecta”*
  - *“Es el único proyecto que plantea una solución de desembocadura real, enfatizando el propio título que va a recibir el parque”.*
  - *“Crec que es tracta d'un projecte amb un programa prou obert. També pense que un paisatge de ribera permetrà que el lloc evolucione al llarg de l'any, gràcies al canvi de la quantitat d'aigua”.*
  - *“L'objecte del projecte és una triple reparació: ecològica, urbana i social. Per això el seu subtítol. La manera de fer-ho és que flueixin conjuntament aigua, vegetació, ciutat i persones”.*
  - *“Considere que este proyecto representa l'essència del riu i té el caràcter innovador que demana València mentre cuida dels veïns i ciutadans amb un espai per gaudir la natura”.*
  - *“Sí, es un espai sostenible també en l'ús lingüístic ja que respecta i recupera la llengua pròpia de la ciutat, el valencià”.*

A diferència d'altres projectes, en la proposta Confluir **es valora positivament la connexió amb els barris adjacents i l'articulació adequada de les seues necessitats**, especialment del barri

de Natzaret, així com propiciar la trobada i l'ús de l'espai per diferents persones i grups socials i en diferents moments del dia i èpoques de l'any:

- *“Importante y adecuada las conexiones con los barrios próximos de la ciudad, adecuándose a las necesidades del barrio sin perder las características de un proyecto para toda la ciudad”.*
- *“Me han sorprendido gratamente las conexiones planteadas con la huerta de La Punta, el PAI de Cocoters y Nazaret y la conexión con la Dársena, atendiendo cada una de ellas al carácter de la zona que asiste y planteando conexiones entre ellas que actualmente no existen. Incluso con el deseo futuro de conectar con el mar”.*
- *“Proyecta el parc natural necessari per al barri de Natzaret”.*
- *“Dona un gran impuls al barris marítims”.*
- *“Doy mucho valor a poder ir caminando desde Nazaret o Grau hasta el cauce del Turia”.*
- *“M'agrada que, per allà on passa este parc, es connecta amb el que hi ha al voltant i ho millora. A través dels espais verds del PAI del Grau, es connecta amb el Grau i, pel costat dels terrenys del Llevant, va cap al parc de l'Albufera. Molt bona idea prolongar cap al Nord el Carrer Major de Natzaret, que dona altra eixida al barri.”*
- *“Es muy destacable la conexión que establece y, particularmente, con el barrio de Nazaret, tan maltratado por anteriores intervenciones urbanas y portuarias”.*
- *“Hay una buena integración de las pasarelas y la conexión del rio con los espacios circundantes”.*
- *“Felicitat a los autores por recuperar la histórica unión del Grao con Nazaret, mediante la reposición del puente entre la actual C/ ejército español y la C/ Mayor de Nazaret, que permitirá la correcta recuperación de la estación del trenet de Nazaret, actualmente en una degradada calle sin salida (con más razón, pues en esa zona mis abuelos tuvieron propiedades)”.*
- *“És integrador i polivalent, apte i adequat a tot tipus de persones usuàries, cosa que permet la mobilitat i convivència”.*
- *“Es un projecte on la part social és una de les tres potes sobre les que es mou. El barri de Nazaret podrà trobar un lloc d'esbarjo i vida, superant la pantalla de indústria i instal·lacions portuàries que l'han emmarcat el darrers cent anys. No trobe raó per a que cap grup es pugui sentir oblidat. Fins i tot, trobo que el fet de que una part siga innaccesible per a garantir la presència d'aus, és un element educatiu per entendre el respecte a la natura si volem que aquesta ens torne amb escriex l'esforç per a protegir-la de nosaltres mateixos”.*
- *“Clar: el parc té diversos llocs d'encontre oberts i que podran ser segurs. Inundables i no inundables, però espere que accessibles, perquè estan connectats per camins. La gent, ja ens apanyarem per a gaudir-los”.*
- *“El proyecto defiende la diversidad, generando espacios de encuentro con diferentes usos a lo largo de su recorrido”.*
- *“No té barretes ni espais excloents. Està suficientment dissenyat per a un ús durant diferents hores i estacions de l'any”.*

Així mateix, les opinions rebudes respecte a la **millora ambiental i paisatgística, la millora del confort acústic, tèrmic i visual o la presència de l'aigua també són majoritàriament positives**, com per exemple:

- *“Se agradecen las soluciones que fomentan el aumento de la biodiversidad, con especies autóctonas, diversos niveles de vegetación y creación de refugios de fauna”.*
- *“Em sembla que és la proposta més ambiciosa en quant a renaturalització es refereix. Sense caure en una innecessària antropització del jardí”.*
- *“La utilización de la propia naturaleza transformándose con el tiempo sin utilizar materiales agresivos para el medio ambiente ni elementos impostados y artificiales hacen que esta propuesta presente una mejora ambiental para la ciudad. Es importante reseñar la imagen de un bosque de ribera en los bordes del agua que va transformandose hacia un bosque mediterráneo creando así la identidad de este nuevo parque urbano”.*
- *“La proposta interpreta de manera adient les diverses funcionalitats d'un espai fluvial en l'adaptació al canvi climàtic, tant en els aspectes hidrològics de circulació permanent d'un cabal i de la conservació de la funció de drenatge d'aigües pluvials (especialment rellevant en cas de pluges torrencials, previsiblement més freqüents i intenses, com a conseqüència del canvi climàtic), com de la recuperació del bosc (de ribera) i la reserva d'espais renaturalitzats com a refugi i sosteniment de la diversitat biològica”.*
- *“Els factors mediambientals han sigut fonamentals en aquest projecte. Es destacable el protagonisme de la massa verda”.*
- *"La consideració de reparació ambiental i les solucions plantejades respecte a l'aigua, el paisatge i la vegetació són adequades. Igualment és interessant el fet de contemplar zones no visitables amb refugis de fauna i vegetació. Ha de ser un projecte de renaturalització que s'assembla el més possible a les condicions idònies que tindria un riu mediterrani en la seua desembocadura. Ha de contemplar vegetació de ribera pròpia d'aquest tipus d'ecosistemes amb introducció de fauna compatible, apostant pel bosc urbà que evoluciona des del bosc de ribera fins al bosc mediterrani."*
- *“Per descomptat que presenta una millora ambiental i paisatgística davant el canvi climàtic. Trobe que ho fa amb tècniques en coherència amb els últims corrents de pensament sobre disseny i paisatge on s'ha demostrat les estratègies més efectives contra el canvi climàtic”.*
- *"Especialmente hay que subrayar que el proyecto CON(FLUIR) recuerda el planteamiento de ""bosque urbano"", en su día impulsado por el profesor Miguel Gil Corell y entonces defendido por gran parte del movimiento ciudadano. Paisajísticamente este proyecto, muy atractivo, resulta de gran interés."*
- *“El confort acústico, térmico y visual se alcanza con la renaturalización de las riberas mediante la evolución del bosque de ribera al bosque mediterráneo. El parque de Natzaret es una barrera vegetal entre el parque y el puerto y se ha tenido en cuenta zonas inundables para mitigar los efectos de las crecidas”.*
- *“Precisament aquest paisatge de ribera, amb zones d'aigua y bosc pot ajudar a generar un petit oasis de calma a la ciutat. A la vegada respon respon a la realitat ecològica del lloc, minimitzant despeses”.*

- *“Es una propuesta donde se apuesta por un arbolado importante con diversas especies autóctonas y con un planteamiento de generar lugar y recorridos donde la sombra acompañe a los usuarios, importante en estos momentos con las subidas de temperaturas. A su vez estas grandes masas arbóreas mejoran el confort acústico y es la única solución que cumple con esos requisitos unidos”.*
- *“Muy importante puesto que el puerto nos aporta un nivel alto de contaminación tanto ambiental como acústica. La vegetación nos limpiará el aire y nos protegerá de los ruidos que sufrimos con las grúas y los barcos. Mucha vegetación, árboles y plantas”.*
- *“Todo espacio verde ayuda reducir la retención de calor y absorber contaminación acústica. De todas las propuestas esta me parece la más natural”.*
- *“La proposta no sols conserva el traç del riu en tot el seu recorregut sino que, a més, planteja la possibilitat de l'arribada al mar i la connexió aigües amunt amb l'iniciativa de recuperar un cabal mínim ecològic en tots els trams ja existents del llit històric”.*
- *“La proposta –dins les limitacions de les bases del concurs- aporta solucions interessants per a gestionar cabals de diferents qualitats, com ara la fitoremediació per als efluent dels tancs de tempesta. El més destacable, però, és que el projecte contempla la possibilitat futura d'una recuperació de la connexió fluvial aigües amunt i d'una desembocadura plenament funcional”.*
- *“L'aigua és l'eix vertebrador longitudinal de tot l'espai i s'adequa al règim d'un riu del nostre clima”.*
- *“Plantea un río de verdad y no una sucesión de estanques artificiales”.*

**Quant a aspectes millorables o a tindre en compte** s'han recollit els següents comentaris:

- *“Este proyecto da aspecto de abandono al haber tanto árbol dando sensación de zonas demasiado frondosas y que requerirán de mucho cuidado si pretenden ser de interés turístico.  
No continúa en absoluto con la estética del actual cauce del río Turia y además no se ven zonas de interés turístico como pasarelas, zonas de juegos, esparcimiento, huertos urbanos para los vecinos... Se ve simplemente una mejora de lo que hay con poco o ningún cambio salvo la implantación de más árboles para ofrecer más sombraje.”*
- *“No conecta ni naturaliza el PAI del grao desaprovechando todo el espacio donde ahora solo hay cemento, ni si quiera integra el cementerio del grao. No parece que conecte adecuadamente con las dársenas de la marina de forma natural”.*
- *“Si no se entierren las vías del tren estará incompleta”.*
- *“A millorar la connexió amb la resta de barris. El barri de Moreres manca actualment de bona part de les dotacions públiques més importants o de locals comercials, per la qual cosa es imprescindible la millora de la connexió entre els barris”.*
- *“És la proposta que millor treballa la connexió amb Natzaret i la vegetació fins a la línia de la darsena. Caldria explicitar i configurar amb major precisió una platja fluvial per a Natzaret: hi han condicions físiques i es rescabalaria a un barri que la va perdre. La platja que la proposta situa al sud hauria de tindre més envergadura física, potser podria ser més que una platja per al barri”.*

- *“Se echa de menos contemplar en el proyecto alguna pasarela peatonal más entre los barrios del Grao y Moreras”.*
- *“Fa falta molt mes arbres i moltes especies q siguen facils i saludables a mes a mes proporcionar ombra pels estius mes severs q anem a patir”.*
- *“Habrá que exigir en el desarrollo del proyecto de ejecución una muy buena definición técnica de este aspecto. Ser muy exigentes tecnológicamente para evitar tener una hipoteca con su mantenimiento”.*
- *“Los dibujos, esquemas e imágenes no permiten ver cómo se utilizan los espacios previstos, cómo se accede a ellos o qué diferencias de uso ofrecen entre ellos”.*
- *“Apenas ofrece actividades, parece tratarse solo de una mejora de lo actual mediante la plantación masiva de árboles”.*
- *“M’agradaria que fora un espai realment per a les ciutadanes i ciutadans. En la secció 1, Al parc de Natzaret, estaria be una zona ajardinada amb un parc infantil estil el de la Marina apropiaria a Moltes persones al nostre barri aportant possibilitats de negoci”.*
- *“Ho trobe un espai poc segur, especialment en hivern, que es fa més prompte de nit. Personalmente, tindria por de caminar per la zona si està oscur”.*



## 5. Verd Marí

Quant a la proposta Verd Marí, aquesta ha comptat amb l'opinió de **27 persones**, sent, per tant, la que menys aportacions ha rebut. En aquest cas, les valoracions ciutadanes han sigut molt similars en tots els criteris, havent-hi un cert marge de millora en tots ells.



Els aspectes més estimats per la ciutadania serien:

- “Intent seriós de renaturalització del delta d'un riu”.
- *“Parece el proyecto que consigue unificar la fachada marítima con el antiguo cauce, además dota de naturaleza la fachada marítima y la plaza de las horas. También provecha el PAI del Grao y lo integra con la Calle de Joan Verdeguer. Uno de los proyectos más ambiciosos”.*
- “Funciona com mirall o com una mena de peça pendular del Parc de Capçalera per a balancejar, equilibrar, pel que fa a ciutat, el Jardí del Túria”.
- *“Este proyecto es el único de todos que incluye una propuesta en el sector del antiguo circuito de F1, con el trazado de recorridos y caminos peatonales que generan conexiones con el Grao. Se debe valorar esta propuesta porque va más allá y propone estas conexiones con este sector de futuro desarrollo urbano de Valencia, el cual debe integrarse al tramo de desembocadura desde la propuesta inicial del proyecto para asegurar la conectividad en*

*este sector. En los demás vecindarios y barrios adyacentes, el proyecto cumple con este aspecto”.*

- *“Es la única propuesta de todas que formula cómo será la gestión del agua del tramo, lo cual es fundamental para el proyecto. También incluye propuestas de micro ecosistemas con humedales y zonas inundares, lo cual considero es una forma eficiente de incluir especies nativas y generar adecuados equilibrios con el agua”.*
- *“Existen varias zonas con espacios para actividades, circulaciones y encuentros peatonales. La conexión urbana de la propuesta es una forma de garantizar la convivencia permitiendo la unión de varios sectores con la ciudad”.*
- *“Parece que contempla la prolongación vial de la calle Ibiza, lo que supondría una conexión entre los barrios de Penya-Roya, Grao y Moreras, además del soterramiento de las vías del tren, algo muy necesario para la continuidad inter-barrios”.*
- *“Veo muy acertada la instalación de zona de restauración junto con el Oceanografic. De hecho, podría ser incluso una ampliación del parque. Además, la prolongación de la calle Ibiza, soterramiento de vías de tren incluidas, daría fluidez y garantizaría una buena conexión entre los barrios a uno y otro lado del cauce”.*

Respecte a **qüestions a millorar**, igual que en els altres projectes, també són majoritaris els comentaris relacionats amb la connectivitat, així com amb les necessitats del veïnat dels barris adjacents o les zones d'ombra. Alguns exemples serien els següents:

- *“Es importante valorar la conexión del tramo con la Marina, en especial con los Tinglados, la antigua estación del Grau, la guardia Civil y la Comandancia Naval, ya que toda esta gran apuesta del proyecto no asegurará una real conectividad urbana si no se une además con este sector. Esta actuación urbana debe garantizar la unión completa de la ciudad a través del Turia de extremo a extremo incluyendo su terminación en la Marina, la cual asegura su integración con el paseo marítimo y las playas. Este proyecto es el único de todos que propone (aunque no muy desarrollado) esta conexión, lo cual da cuenta que este aspecto no estaba contemplado. Así este proyecto no sea el ganador se debe incluir este planteamiento de conexión completa en los demás”.*
- *“A millorar connexió amb altres barris”.*
- *“Me gusta mucho el proyecto, pero no me queda clara la conexión con la fachada marítima. Es cierto que la barrera portuaria es un condicionante muy severo que resta coherencia a todas las propuestas respecto a la idea de una desembocadura fluvial. Entiendo que es una decisión política y no de los equipos concursantes, pero es importante que Natzaret recupere su fachada marítima de una forma real y no simulada”.*
- *“No se ve el detalle de las conexiones con los barrios existentes, en primer lugar, ni con los futuros”.*
- *“Hago énfasis en la conexión con el sector de la marina y los tinglados. Es de vital importancia unir este sector en la propuesta porque de lo contrario permanecerá desvinculado y generará nuevas problemáticas a futuro”.*
- *“La plaza graderío y otras áreas, como p.ej. las áreas de actividad lúdico-deportiva, carecen de sombras, al menos según las infografías presentadas, lo cual restringirá seriamente su uso durante gran parte del año por el exceso de calor. Sería recomendable añadir*

*estructuras que den sombra para poder garantizar su uso adecuado, si estas no se encuentran previstas.*

*En general, sería interesante añadir sombreado por todo el parque, aunque sea de manera temporal, hasta que el arbolado a plantar tenga un porte suficiente para poder proporcionar dicha sombra de manera efectiva."*





## ANNEX

### QÜESTIONARI

El qüestionari per a fer aportacions als projectes finalistes ha estat obert del 24 de desembre de 2022 al 8 de gener de 2023. A continuació es transcriu el contingut d'aquest.

#### DADES D'IDENTIFICACIÓ

“Este formulari convida la ciutadania, les organitzacions i les associacions de la ciutat de València a fer arribar les seues observacions i propostes de millora a cadascun dels projectes presentats per a la redacció del projecte i la direcció facultativa de les obres d'enjardinament, renaturalització i urbanització de la primera fase del parc de Desembocadura del llit vell del Túria.

Estos suggeriments els tindran en compte els equips redactors per tal d'enriquir les seues propostes en la fase següent del concurs (fase II).

- Nom
- Primer cognom
- Segon cognom
- DNI
- Adreça electrònica
- Sexe: Home / Dona / Preferisc no dir-ho
- Edat
  - Menys de 18 anys
  - De 18 a 30 anys
  - De 31 a 50 anys
  - De 51 a 65 anys
  - Més de 65 anys
  
- Pertanyeu a alguna entitat ciutadana?
  - Sí. A quina o quines? \_\_\_\_\_
  - No.

#### QÜESTIONARI [un qüestionari per cadascun dels 5 projectes]

Les preguntes d'este qüestionari estan basades en el plec de condicions tècniques del concurs de projectes per a la redacció del projecte i la direcció facultativa de les obres d'enjardinament, renaturalització i urbanització de la primera fase del parc de Desembocadura del llit vell del Túria.

**Tenint en compte la fase del concurs d'idees en què ens trobem i el nivell de concreció de les propostes, considereu que este projecte...**

1. És un espai que posa en valor la identitat del riu Túria i el connecta adequadament amb la façana marítima i amb la resta de la ciutat?

--> SÍ/NO

--> Vull fer un comentari sobre esta qüestió: \_\_\_\_\_

2. Articula de manera adequada les necessitats del veïnat dels barris adjacents amb les expectatives d'un projecte urbà amb escala de ciutat?

--> SÍ/NO

--> Vull fer un comentari sobre esta qüestió: \_\_\_\_\_

3. Presenta una millora ambiental i paisatgística de l'espai adaptada al canvi climàtic?

--> SÍ/NO

--> Vull fer un comentari sobre esta qüestió: \_\_\_\_\_

4. Aporta solucions per a la millora del confort acústic, tèrmic i visual? P. e. preveu espais suficients d'ombra, gestiona eficientment els recursos, etc.

--> SÍ/NO

--> Vull fer un comentari sobre esta qüestió: \_\_\_\_\_

5. Presenta de manera adequada la presència d'aigua i el tractament de les làmines d'aigua com a fil conductor i articulador dels espais, tenint en compte els recursos hídrics disponibles?

--> SÍ/NO

--> Vull fer un comentari sobre esta qüestió: \_\_\_\_\_

6. Afavoreix la trobada i l'ús de l'espai de diferents persones i grups socials? (atenent la convivència de diversitat d'edats, cultures i sexes).

--> SÍ/NO

--> Vull fer un comentari sobre esta qüestió: \_\_\_\_\_

7. És un espai multifuncional que permet acollir diferents tipus d'activitat tant a diferents hores del dia com en diferents èpoques de l'any?

--> SÍ/NO

--> Vull fer un comentari sobre esta qüestió: \_\_\_\_\_

#### ALTRES SUGGERIMENTS

Teniu altres suggeriments o apreciacions? \_\_\_\_\_

### 3. NOTA AL PIE – PROTECCIÓN DE DATOS

Les dades facilitades en este formulari són tractades per l'Ajuntament de València, en qualitat de responsable, per a la finalitat indicada en esta documentació i, d'acord amb el que disposa el Reglament general de protecció de dades (UE) 2016/679, podeu exercitar els drets d'accés, rectificació, supressió i altres prevists en el reglament, tal com s'explicita en la informació addicional sobre protecció de dades, que pot consultar en este enllaç: <https://www.valencia.es/val/politica-privacitat>.

He llegit la informació addicional sobre protecció de dades".